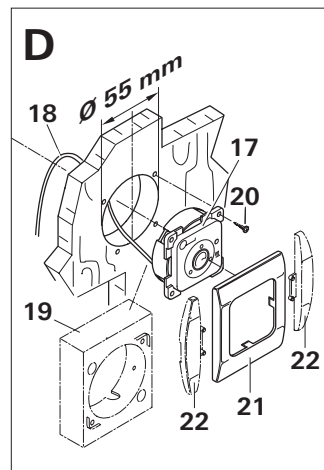
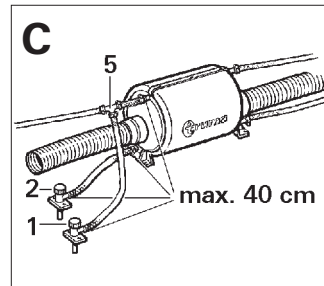
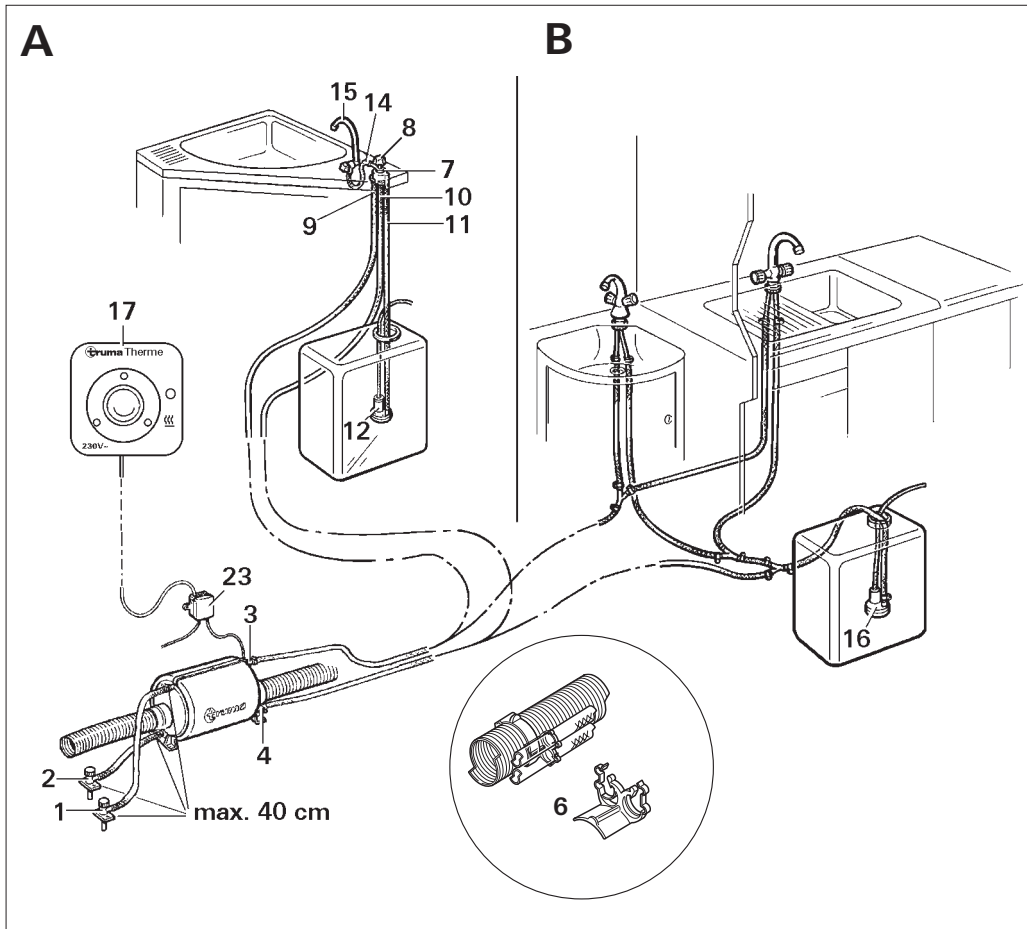


Therme Grelnik vode

SL Navodila za vgradnjo

Stran 02



CE

Kazalo

Uporabljeni simboli 3

Navodilo za montažo

Oskrbovanje z vodo 4

Izbira prostora 4

Montaža naprave Therme 4

Montaža ventilov za izpuščanje in prezračevalnih ventilov 4

Priključki za vodo 5

Vgradnja Truma mešalnega ventila 5

Polaganje vodnih napeljav s Truma mešalnim ventilom 5

Polaganje vodnih napeljav z mešalno/nimi baterijo/jami 6

Del za upravljanje 6

Električni priključek 230 V 6

Preizkus delovanja 7

Opozorila 7

Uporabljeni simboli




Simbol opozarja na možne nevarnosti.




Napotek z informacijami in nasveti.

Navodilo za montažo

Vgradnjo in popravila naprave sme izvajati samo strokovna oseba.

 Therme so predvidene za breztljučno obratovanje. Da bi se lahko odvedel nadtlak, ki nastaja pri segrevanju, se v dovod hladne vode med napravo Therme in potopno črpalko ne sme vgraditi protipovratni ventil.

Pri priključitvi na centralno napeljavo za vodo (mestni priključek) ali pri močnejših črpalkah je potrebno uporabiti reduktor tlaka, ki preprečuje, da v napravo Therme pride tlak, ki je višji od 1,2 bar. Poleg tega je treba v dovod hladne vode vstaviti izpustni ventil TB 10 / 1,5 bar (št. art. dodatne opreme 70141-10).

 Uporabljajo se lahko samo armature z električnimi stikali!

Oskrbovanje z vodo

Pri vgradnji vodovodne napeljave v vozilo je treba paziti, da je med gibkimi cevmi za vodo in toplotnimi viri (npr. grelnik, cev za tople zrak) dovolj velik razmik.

Gibka cev za vodo je lahko napeljana šele na razdalji 1,5 m od grelnika na cevi za tople zrak. Od te razdalje naprej lahko uporabite cevno objemko SC (izd. št. 40712-01). Pri vzporedni napeljavi kot npr. pri napeljavi skozi zid, je treba montirati distančnik (npr. izolacijo), da preprečite stik.

Izbira prostora

Prostor za vgradnjo določite v bližini gretja (ne v vgradnem prostoru za gretjem).

Pri dveh priključkih (**Slika B**) izberite prostor za vgradnjo tako, da se bodo vodi za tople vodo lahko položili v čim krajši dolžini.


Montaža naprave Therme

Napravo Therme s pritrjevalnimi nogami postavite na tla in tesno privijte.

Na obeh straneh vtaknite gibke cevi za tople zrak. Če tople zrak ni priključen, oba zračna nastavka zaprite z zapornim pokrovom VD (izd. št. 40353-01 – ni vsebovan v obsegu dobave).


Montaža ventilov za izpuščanje in prezračevalnih ventilov

Ventili za izpuščanje in prezračevalni ventili morajo biti montirani v neposredni bližini naprave (**maks. dolžina gibke cevi 40 cm**), na mestu, ki je za uporabnika po možnosti dobro dostopna.

 Da bi se zagotovilo popolno praznjenje vsebine vode, morata biti oba vodna priključka položena padajoče k ventilom. **Garancijskih zahtevkov za škode zaradi zmrzali ne priznamo!**

V tla vozila izvrtajte dve luknji Ø 11 mm in ventile (1 + 2) pritržite s pomočjo 2 vijakov.

Priključne nastavke (3 + 4) ter ventile (1 + 2) povežite z gibko cevjo za vodo Ø 10 mm (maks. dolžina 40 cm).

 V primeru, da sta zasedena oba zgornja priključka nastavka za toplo vodo, se lahko prezračevalni ventil (1) poveže tudi preko T kosa (**Slika C: 5 – maks. dolžina gibke cevi med priključnim nastavkom in prezračevalnim ventilom 40 cm**).


Priključki za vodo

Naprava Therme se lahko v skladu s **sliko A** s Truma mešalnim ventilom (izd. števil. 40020-00300 – ni vsebovan v obsegu dobave) vgradi v obstoječo napravo s pomočjo enojne iztočne pipe **ali** v skladu s **sliko B** v naprave z mešalno/nimi baterijami.



Vsi spoji cevi morajo biti zavarovani s cevnicami objemkami (tudi mrzla voda)!

Vsi priključni nastavki so prilagojeni za gibke cevi 10 mm.

 S pomočjo cevnih prižemk SC (6; izd. števil. 40712-01 – niso vsebovane v obsegu dobave) je omogočeno polaganje vodnih cevi na ceveh za topli zrak grelnega sistema in tako zavarovano proti zmrzovanju.

Cevne prižemke se pripnejo pod držalne objemke cevi za topli zrak.

Lahko se uporabijo tudi za pritrditev vodnih cevi na steno ali na tla.

Vgradnja Truma mešalnega ventila

Truma mešalni ventil je opremljen s pripravo za preprečevanje povratnega toka proti črpalki. Možne so samo armature z električnim stikalom.

Pri uporabi drugih predmešalnih ventilov se mora upoštevati zadevno navodilo!



Pri uporabi več enopotnih armatur se mora uporabiti po en predmešalni ventil!

Slika A

V bližini vodne pipe (15) v višini ravne površine umivalnika, korita za pomivanje posode ali navpične stene, ki se nahaja pred tem – vsekakor višje od naprave Therme samih – izvrtajte luknjo s \varnothing 16 mm, mešalni ventil z obema maticama v višini tako usmerite in pritrdite, da je zgornja matica (7) približno v isti višini kot konec navoja. Namestite regulirno glavo (8), navijte jo in jo do omejevala zavrtite v levo.

Označevalno točko na umivalniku namestite tako, da je ta s koncem rdečega simbola v isti višini z regulirno glavo mešalnega ventila.

Polaganje vodnih napeljav s Truma mešalnim ventilom

Slika A

Priključek mešalnega ventila naprave „Therme“ (9) povežite z enim od zgornjih priključnih nastavkov ta toplo vodo.

Priključek mešalnega ventila „k napravi Therme“ (10) povežite z enim od spodnjih priključnih nastavkov ta hladno vodo.

Povežite priključek mešalnega ventila „črpalka“ (11) in potopna črpalka (12).

Povežite priključek mešalnega ventila „pipa“ (14) in vodna pipa (15).

Polaganje vodnih napeljav z mešalno/nimi baterijo/jami

Slika B

Priključni nastavek za toplo vodo (3) povežite s priključkom tople vode armature. Priključni nastavek za hladno vodo (4) povežite s priključkom hladne vode armature oz. potopno črpalko (16).

Del za upravljanje



Pri uporabi delov za uravnavanje, ki so specifični za vozilo ali proizvajalca, mora biti električni priključek izveden v skladu s opisi Truma vmesnikov. Vsaka sprememba pripadajočih Truma-delov pelje v ugasnitev garancije kakor tudi izključitev jamstvenih zahtevkov. Vgraditelj (proizvajalec) je odgovoren za navodilo za uporabo za uporabnika kakor tudi za označitev delov za uravnavanje!

Slika D

Pri izbiri prostora smo upoštevajte, da upravljalni del (17) ne bo izpostavljen direktnemu toplotnemu sevanju. Dolžina priključnega kabla (18) 2,50 m.



Če montaža delov za uravnavanje ni možna pod omet, dobavlja Truma na željo okvirje za montažo na omet (19 – izd. štev. 40000-06400) kot posebno opremo.

Izvrтайте luknjo Ø 55 mm. Kabel vodite nazaj in upravljalni del (17) pritrdite s 4 vijaki (20). Zatem nataknite krovni okvir (21) in položite kabel k napravi Therme.



Za končen izgled pokravnih okvirjev dobavlja podjetje Truma stranske dele (22; izd. štev. 34000-66800) kot dodatni pribor. Obrnite se na svojega prodajalca.

Električni priključek 230 V



Električni priključek na 230 V sme opraviti samo strokovnjak (v Nemčiji npr. v skladu z VDE 0100, del 721 ali IEC 60364-7-721). Tu natisnjena navodila niso napotki za nepoznavalce, kako izvesti električni priključek, temveč služijo kot dodatna informacija strokovni osebi, ki ste jo pooblastili za izvedbo!

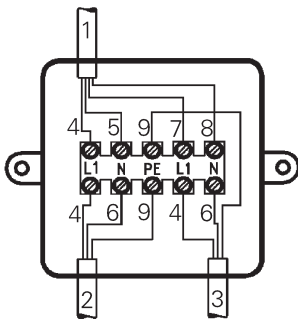
Povezava na omrežje se opravi s pomočjo kabla 3 x 1,5 mm² (npr.: cevna inštalacija HO5VV-F) na razdelilno dozo (ni zajeta v obsegu dobave). Priključni kabel z omrežnim vtičem ni dovoljen.

Brezpogojno morate biti pozorni na skrbno priključitev s pravilnimi barvami!

Pri vzdrževalnih ali servisnih opravilih mora biti na delovni strani nameščena locilna naprava za ločevanje vseh polov od omrežja z najmanj 3,5 mm kontaktno razdaljo.

Razdelilno dozo (Slika A: 23) montirajte v bližini naprave na tleh vozila ali na steno vozila (dolžina kabla 150 cm).

Kabel za del za uravnavanje, dovajanje 230 V in grelni kabel priključite v skladu s priključnim načrtom.



- 1 = Upravljalni del
- 2 = Dovod $3 \times 1,5 \text{ mm}^2$
- 3 = Grelna palica
- 4 = rjavo
- 5 = zeleno
- 6 = modro
- 7 = rumeno
- 8 = belo
- 9 = rumeno / zeleno



Vsi kabli morajo biti zavarovani z objemkami.

Preizkus delovanja

Po vgradnji se mora preveriti tesnjenje vodnih priključkov kot tudi vse funkcije v skladu z Navodili za uporabo.

Končno mora biti zagotovljeno, da pri praznjenju v celoti izteče vsebina vode (5 litrov).

Garancijskih zahtevkov za škode zaradi zmrzali ne priznamo!

Navodila za uporabo je potrebno izročiti imetniku vozila.

Opozorila

Rumene nalepke, ki so proložene aparatu in ki vsebujejo varnostne napotke, morajo biti s strani vgraditelja oz. lastnika vozila postavljene na taka mesta v vozilu, da jih bo uporabnik lahko takoj opazil (npr.: na vrata omare za obleke)! Če nalepk ni, jih lahko naročite pri podjetju Truma.

SL Če pride do motenj, se obrnite na servisni center podjetja Truma oz. na našega pooblaščenega servisnega partnerja (glejte spletno stran www.truma.com).

Za zagotovitev hitre obravnave prosimo, da zabeležite tip naprave in serijsko številko (glejte tipsko ploščico).

Truma Gerätetechnik GmbH & Co. KG
Wernher-von-Braun-Straße 12
85640 Putzbrunn
Deutschland

Service

Telefon +49 (0)89 4617-2020
Telefax +49 (0)89 4617-2159

service@truma.com
www.truma.com