

Ultraheat

S 3004 / S 3004 P / S 5004 / S 5004 E NL



SL Navodila za vgradnjo

Stran 2



More comfort on the move

Kazalo

Uporabljeni simboli	2
---------------------------	---

Navodila za vgradnjo

Namen uporabe	3
Predpisi	3
Naknadna montaža	3
Prvotna montaža	3
S 3004, S 3004 P	3
S 5004, S 5004 E NL	3
Montaža upravljalnega dela	4
Priključitev na električno napetost 230 V	4
Preizkus delovanja	4

Uporabljeni simboli



Simbol opozarja na možne nevarnosti.



Nevarnost opeklin! Površina je vroča.



Upoštevajte predpise za elektrostaticno razelektritev!
Elektrostaticni naboj lahko povzroči uničenje elektronike.
Pred dotikom elektronike poskrbite za izenačitev potencialov.



Nosite zaščitne rokavice proti morebitnim mehanskim poškodbam.



Navodilo z informacijami in nasveti.

Navodila za vgradnjo

! Samo strokovno usposobljene ali šolane osebe (strokovnjaki) lahko pri upoštevanju navodil za vgradnjo in uporabo ter v skladu z aktualno splošno uveljavljeno tehnološko prakso izdelek Truma vgradijo, popravijo in opravijo preizkus delovanja. Strokovnjaki so osebe, ki so na podlagi svoje strokovne izobrazbe, dodatnega usposabljanja, znanja ter izkušenj z izdelki Truma in zadevnimi standardi sposobni potrebno delo na napravi pravilno izvršiti in pri tem prepoznati morebitne nevarnosti.

Pred začetkom izvajanja del natančno preberite navodila za vgradnjo in jih upoštevajte!

! Neupoštevanje predpisov za vgradnjo oz. nepravilna vgradnja lahko povzroči ogrožanje oseb in materialno škodo.

Namen uporabe

Električna dodatna grelna naprava Ultraheat je primerna za vgradnjo v grelno napravo S 3004, S 3004 P, S 5004 ali S 5004 E NL. Dodatno grelno napravo pritrdite na vgradno ohišje grelne naprave in namestite med vgradnim ohišjem in toplotnim izmenjevalnikom. Za delovanje dodatne grelne naprave je potreben električni priključek z 230 V ~ 50 Hz (8,5 A).

Druge možnosti uporabe so dovoljene samo v soglasju s podjetjem Truma.

Predpisi

Vzroki za prenehanje veljavnosti garancije ter izključitve odškodninske odgovornosti so lahko predvsem:

- spremembe na napravi (vključno z deli pribora),
- spremembe na odvodu odpadnih plinov in kaminu,
- uporaba drugih nadomestnih delov in delov pribora in ne originalnih delov Truma,
- neupoštevanje navodil za vgradnjo in uporabo.

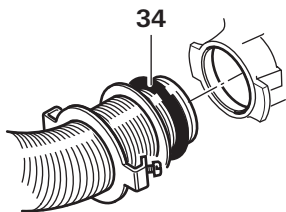
Poleg tega preneha veljati homologacija za napravo in s tem v nekaterih državah tudi homologacija za vozilo.

Naknadna montaža

Za naknadno montažo električne dodatne grelne naprave Ultraheat je treba demontirati grelno napravo skupaj z vgradnim ohišjem in ventilatorjem, kar vam sme opraviti samo strokovnjak.

Po demontaži vgradite dodatno grelno napravo v vgradno ohišje v skladu z navodili v poglavju „Prvotna montaža“.

! Pred ponovno priključitvijo izpušne cevi je obvezno treba montirati nov tesnilni obroč (34).



Slika 1

Prvotna montaža

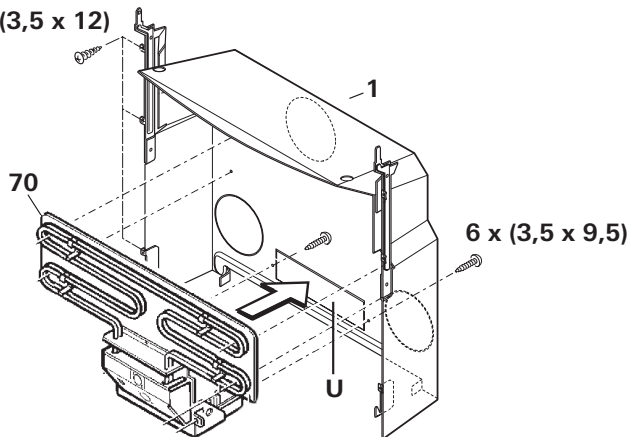
S 3004, S 3004 P

! Naluknjano odprtino (U) na vgradnem ohišju (1) izbijte, da boste skozi njo lahko položili elektroniko krmilja.

Grelni element (70) vstavite z notranje strani vgradnega ohišja (1) in privijačite s 6 vijaki B 3,5 x 9,5 mm.

Vgradno ohišje (1) in ventilator TEB-3 ali TN-3 montirajte v skladu z navodili za vgradnjo, priloženimi grelni napravi.

3 x (3,5 x 12)



Slika 2

Dalje postopajte pri vgradnji grelne naprave v skladu s priloženimi navodili za vgradnjo zadevne grelne naprave.

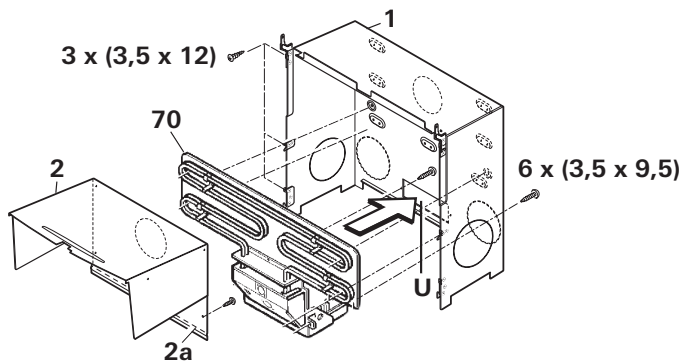
S 5004, S 5004 E NL

! Naluknjano odprtino (U) na zunanjem delu vgradnega ohišja (1) izbijte, da boste skozi njo lahko položili elektroniko krmilja.

Spodnji del notranjega dela vgradnega ohišja (2) odlopite po perforaciji (2a).

Grelni element (70) potisnite skozi odprtino z notranje strani zunanega dela vgradnega ohišja (1) in privijačite s 6 vijaki B 3,5 x 9,5 mm.

Zunanji del vgradnega ohišja (1), notranji del vgradnega ohišja (2) in ventilator TEB-3 ali TN-3 montirajte v skladu z navodili za vgradnjo grelne naprave.



Slika 3

Dalje postopajte pri vgradnji grelne naprave v skladu s priloženimi navodili za vgradnjo zadevne grelne naprave.

Montaža upravljalnega dela

! Če uporabljate upravljalne dele, ki so specifični za vozilo ali proizvajalca, je treba električno priključitev izvesti v skladu z opisi vmesnikov podjetja Truma. Vsako spreminjanje pripadajočih delov Truma ima za posledico prenehanje veljavnosti garancije ter izključitev odškodninske odgovornosti. Monter (proizvajalec) odgovarja za navodila za uporabo za upravljavce ter za napise na upravljalnih delih!

Pri izbiranju prostora upoštevajte, da ne smeta ne sprednja ne zadnja stran upravljalnega dela biti izpostavljeni toplotnemu sevanju.

Dolžina priključnega kabla je 3 m. Po potrebi je na voljo podaljšek za kabel, dolg 5 m (tako da lahko kabel podaljšate na 8 m) (št. art. 34300-01).

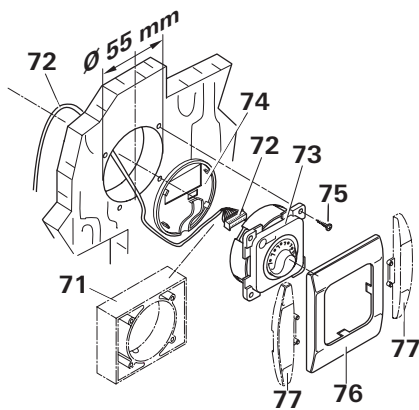
Če je montaža mogoča le za zavesami ali na podobnih mestih s temperaturnimi nihanjem, je treba uporabiti daljinsko tipalo za temperaturo prostora (št. art. 34201-01).

i Če podometna montaža upravljalnega dela ni možna, lahko podjetje Truma po želji dostavi okvir za nadometno montažo (71), št. art. 40000-06400, kot dodatni pribor.

Izvrtaite odprtino \varnothing 55 mm.

Kabel krmilnika (72) priključite na upravljalni del (73) in natakните zadnjo prekrivno kapico (74) kot razbremenitev vleka.

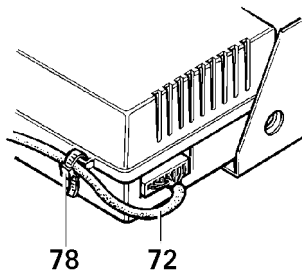
Kabel napeljite nazaj in upravljalni del pritrdite s 4 vijaki (75). Nato natakните prekrivni okvir (76).



Slika 4

i Za optično zaključitev prekrivnega okvira dobavlja podjetje Truma stranske dele (77) v 8 različnih barvah. Vprašajte svojega prodajalca.

Kabel upravljalnega dela (72) napeljite proti napravi in priključite na elektroniko krmilja.



Slika 5

Kot razbremenitev vleka pritrdite kabel upravljalnega dela (72) s priloženimi kabelskimi vezicami (78) na elektroniko krmilja.

i Glede na montažo lahko kabel upravljalnega dela napeljete v obratnem vrstnem redu, torej ga najprej priklopite na elektroniko krmilja in nato pritrdite s kabelskimi vezicami. Nato ga napeljite proti upravljalnemu delu in priključite še nanj.

Priključitev na električno napetost 230 V

! Priključitev na električno napetost 230 V lahko izvede samo strokovnjak (v Nemčiji npr. v skladu z VDE 0100, del 721 ali z IEC 60364-7-721). Tukaj natisnjena navodila niso navodila za nepoznavalce, kako naj izvedejo električno priključitev, temveč so predvidena kot dodatne informacije za strokovnjaka, ki ste ga pooblastili za izvedbo!

Za priključitev na omrežno napetost je uporabljen 150 cm dolg silikonski kabel z varovalko zmogljivosti najmanj 10 A, boljše 16 A.

Obvezno poskrbite za pravilno priključitev s pravilnimi barvami kablov!

Za vzdrževalna dela in popravila mora biti na strani vgradnje v vozilo prisotna ločilna priprava za odklop vseh polov napetosti z najmanj 3,5 mm razmika med kontakti.

Preizkus delovanja

Pred prvim zagonom mora strokovnjak preveriti napravo, odvod odpadnih plinov in tesnjenje celotne plinske inštalacije (po metodi padca tlaka).

Da preprečite okvare elektronike, morate obvezno paziti, da so gibke cevi za topel zrak dobro pritrjene na ventilator TEB-3 ali TN-3.

Nato preizkusite vse funkcije naprave v skladu z navodili za uporabo.

Navodila za uporabo je treba izročiti lastniku vozila.

SL Če pride do motenj, se obrnite na servisni center podjetja Truma oz. na našega pooblaščenega servisnega partnerja (glejte spletno stran www.truma.com).

Za zagotovitev hitre obravnave prosimo, da zabeležite tip naprave in serijsko številko (glejte tipsko ploščico).

Service