

Ultraheat

S 3004 / S 3004 P / S 5004 / S 5004 E NL



FI Asennusohje

Sivu 2



More comfort on the move

Sisällysluettelo

Käytetyt symbolit 2

Asennusohje

Käyttötarkoitus 3

Määräykset 3

Jälkiasennus 3

Ensiasennus 3

S 3004, S 3004 P 3

S 5004, S 5004 E NL 3

Säätöpaneelin asentaminen 4

Sähköliitäntä 230 V 4

Toiminnan tarkastus 4

Käytetyt symbolit



Symboli kiinnittää huomiota mahdolliseen vaaraan.



Palovammavaara! Kuuma pinta.



ESD-määräyksiä on noudatettava! Elektrostaattinen lataus voi vaurioittaa elektroniikkaa. Ennen elektroniikan koskettamista huolehdi potentiaalın tasauksesta.



Käytä suojakäsineitä mekaanisten vammojen riskin välttämiseksi.



Ohje, jossa tietoja ja vihjeitä.

Asennusohje

! Vain ammattitaitoinen ja koulutettu henkilöstö (ammatihenkilöstö) saa asentaa ja korjata Truma-tuotteen sekä suorittaa toiminnan tarkastuksen asennus- ja käyttöohjeiden sekä tunnustettujen teknisten määräysten mukaisesti. Ammatihenkilöstöksi katsotaan henkilöt, jotka ammatillisen koulutuksensa ja muiden suorittamiensa koulutusten, Truma-tuotteisiin ja asiaankuuluviin standardeihin liittyvän tietämyksensä ja kokemuksensa perusteella pystyvät suorittamaan vaadittavat työt asianmukaisella tavalla sekä tunnistamaan mahdolliset vaarat.

Lue asennusohje huolellisesti läpi ennen töiden aloittamista ja noudata sitä!

! **Asennusohjeiden huomiotta jättäminen tai virheellinen asennus saattaa aiheuttaa vaaran henkilöille tai johtaa esinevahinkoihin.**

Käyttötarkoitus

Sähkökäyttöinen Ultraheat-lisälämmitin voidaan asentaa lämmittimiin S 3004, S 3004 P, S 5004 tai S 5004 E NL. Lisälämmittimen kiinnitetään lämmittimen asennuskoteloon ja se sijaitsee asennuskotelon ja lämmönvaihtimen välissä. Lisälämmittimen käyttöä varten vaaditaan 230 V:n ~ 50 Hz (8,5 A) sähköliitäntä.

Muut käyttötavat ovat sallittuja vain Truman luvalla.

Määräykset

Takuun ja valmistajan vastuun raukeamiseen johtavat erityisesti seuraavat seikat:

- laitteeseen tehdyt muutokset (lisävarusteet mukaan lukien),
- poistoputkeen ja hormiin tehdyt muutokset,
- muiden kuin alkuperäisten Truma-tuotteiden käyttö vara- ja lisäosina,
- asennus- ja käyttöohjeiden noudattamatta jättäminen.

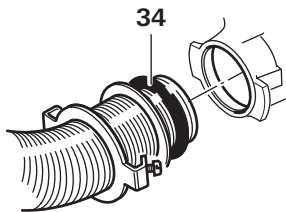
Lisäksi seurauksena on laitteen käyttöoikeuden päättymisen, joissakin maissa myös ajoneuvon käyttöoikeuden päättymisen.

Jälkiasennus

Sähkökäyttöisen Ultraheat-lisälämmittimen jälkiasennus vaatii lämmittimen, asennuskotelon ja puhaltimen irrottamista. Työn saa suorittaa vain alan ammattilainen.

Irrottamisen jälkeen lisälämmitin kiinnitetään asennuskoteloon kohdan "Ensiasennus" mukaisesti.

! Ennen kuin poistoputki yhdistetään uudelleen, on ehdottomasti asennettava uusi O-rengas (34).



Kuva 1

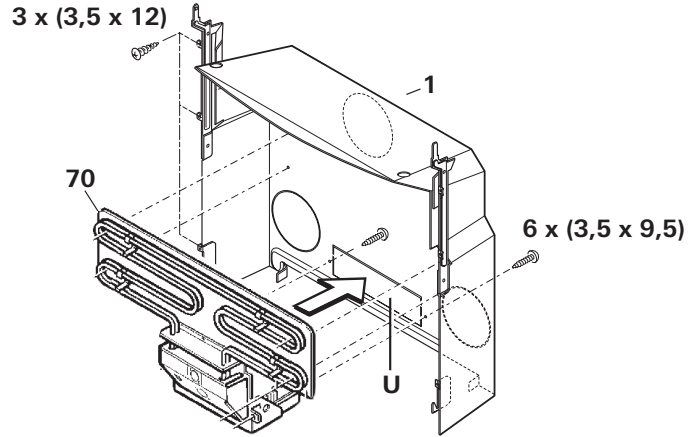
Ensiasennus

S 3004, S 3004 P

! Puhkaise esilävistetty aukko (U) asennuskotelossa (1) ohjauselektronikan läpivientä varten.

Työnnä lämmityselementti (70) asennuskotelon (1) sisäpuolelta ja kiinnitä se 6 ruuvilla B 3,5 x 9,5 mm.

Asenna asennuskotelon (1) ja puhallin TEB-3 tai TN-3 lämmittimen asennusohjeiden mukaisesti.



Kuva 2

Suorita lämmittimen muut asennusvaiheet lämmittimen asennusohjeiden mukaisesti.

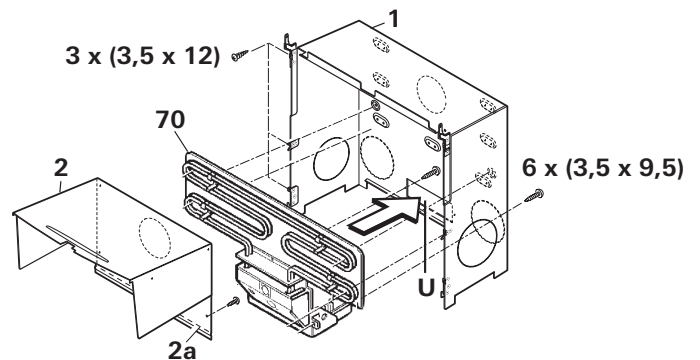
S 5004, S 5004 E NL

! Puhkaise esilävistetty aukko (U) asennuskotelon ulko-osassa (1) ohjauselektronikan läpivientä varten.

Puhkaise asennuskotelon sisäosan (2) alaosa reikien (2a) kohdalla.

Työnnä lämmityselementti (70) asennuskotelon ulko-osan (1) sisäpuolelta ja kiinnitä se 6 ruuvilla B 3,5 x 9,5 mm.

Asenna asennuskotelon ulko-osa (1), asennuskotelon sisäosa (2) ja puhallin TEB-3 tai TN-3 lämmittimen asennusohjeiden mukaisesti.



Kuva 3

Suorita lämmittimen muut asennusvaiheet lämmittimen asennusohjeiden mukaisesti.

Säätöpaneelin asentaminen

! Käytettäessä ajoneuvo- tai valmistajakohtaisia säätöpaneelleja sähköliitäntä on tehtävä Truman liitäntäkuvausten mukaisesti. Jos siihen kuuluviin Truma-osiin tehdään mitä tahansa muutoksia, takuu ja valmistajan vastuu raukeavat. Asentajan (valmistajan) vastuulla on käyttöoppaan tarjoaminen käyttäjälle sekä säätöpaneelien painaminen.

Varmista sijaintipaikkaa valitessasi, että säätöpaneelin etu- tai takapuoli eivät altistu suoralle lämpösäteilylle.

Liitiskaapelin pituus 3 m. Tarvittaessa voidaan toimittaa 5 m:n jatkokaapecti (yhteensä pituus on 8 m) (tuotenro 34300-01).

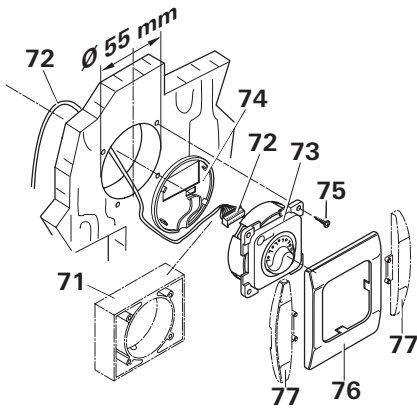
Jos asennus on mahdollista ainoastaan verhojen taakse tai muihin vastaaviin paikkoihin, joissa lämpötila heilahtelee, on käytettävä huonelämpötilan kaukoanturia (tuotenro 34201-01).

i Ellei säätöpaneelleja voida asentaa pohjarappauksen alle, Truma toimittaa lisävarusteena rappauksen päälle kiinnitettävän kehyksen (71), tuotenro 40000-06400.

Poraa reikä, jonka halkaisija on 55 mm.

Yhdistä säätöpaneelin kaapeli (72) säätöpaneeliin (73) ja kiinnitä taaempi peitelevy (74) jännityksen poistoa varten.

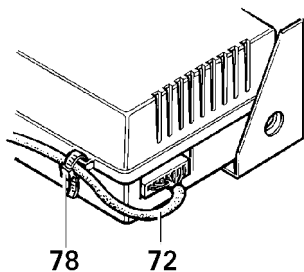
Ohjaa kaapeli taakse ja kiinnitä säätöpaneeli 4 ruuvilla (75). Kiinnitä lopuksi kehys (76).



Kuva 4

i Truma tarjoaa sopivia sivuosia (77) kehyksen peittämiseen, 8 eri väri vaihtoehtoa. Tarkemmat tiedot saat jälleenmyyjältäsi.

Vedä säätöpaneelin kaapeli (72) laitteeseen ja kiinnitä ohjauselektronikkaan.



Kuva 5

Yhdistä jännityksen poistoa varten säätöpaneeli (72) mukana toimitetun kaapelipitimen (78) avulla ohjauselektronikkaan.

i Asennuksesta riippuen säätöpaneelin kaapeli voidaan vetää käännettyssä järjestyksessä, eli yhdistä se ensin ohjauselektronikkaan ja varmista kaapelipitimellä. Lopuksi vedä ja yhdistä säätöpaneeliin.

Sähköliitäntä 230 V

! 230 V -sähköliitännät saa tehdä vain ammattihenkilö (Saksassa esim. VDE 0100, osa 721, tai IEC 60364-7-721 mukaisesti). Tässä oppaassa olevia sähköliitäntäohjeita ei ole tarkoitettu maallikoille kehoituksena sähkötyöiden tekemiseen, vaan ne sisältävät hyödyllistä lisätietoa sähköalan ammattilaiselle!

Yhteys verkkoon on toteutettu 150 cm pitkän silikonikaapelin kautta. Siinä tulee olla vähintään 10 A:n (mieluummin 16 A:n) sulakkeen varmistus.

Tee liitännät huolellisesti johtojen värit huomioon ottaen!

Huolto- ja korjaustöitä varten on ajoneuvossa oltava varustuksena erotin kaikkien napojen irrottamiseksi verkosta vähintään 3,5 mm:n kosketuserolla.

Toiminnan tarkastus

Ennen ensimmäistä käyttökertaa ammattilaisen on tarkistettava laite, poistoputki ja koko kaasulaitteiston tiiviys (paineenalennusmenetelmällä).

Elektroniikan vahingoittumisen välttämiseksi on ehdottomasti varmistettava, että lämpimän ilman letkut on kiinnitetty kunolla puhaltimeen TEB-3 tai TN-3.

Sen jälkeen on tarkistettava laitteen kaikki toiminnot käyttöohjeen mukaisesti.

Käyttöohje on luovutettava ajoneuvon haltijalle.

FI Häiriötapauksissa ota yhteyttä Truma-huoltopalveluun tai johonkin valtuutetuista huoltokumppaneistamme osoitteessa www.truma.com.

Laitetyyppi ja sarjanumero (merkitty tyyppikilpeen) on hyvä pitää esillä asian käsittelyn nopeuttamiseksi.

Service