

Ultraheat

S 3004 / S 3004 P / S 5004 / S 5004 E NL



CS Návod k montáži

Strana 2

Obsah

Použité symboly 2

Návod k montáži

Účel použití 3

Předpisy 3

Dodatečná montáž 3

První instalace 3

S 3004, S 3004 P 3

S 5004, S 5004 E NL 3

Montáž ovladače 4


Elektrická přípojka 230 V 4


Kontrola funkce 4


Použité symboly

 Symbol upozorňuje na možná nebezpečí.

 Nebezpečí popálení! Horký povrch.

 Dodržujte předpisy o elektrostatických výbojích (ESD)! Elektrostatický náboj může být příčinou poškození elektroniky. Jako ochranu před dotykovým napětím elektroniky proveďte vyrovnání potenciálů.

 Používejte ochranné rukavice, které zabrání mechanickému poranění.

 Upozornění s informacemi a radami.

Návod k montáži

! Montáž a opravy produktu Truma včetně kontroly jeho funkce smí provádět jen kvalifikovaní a vyškolení pracovníci (odborníci) při dodržování návodu k montáži a návodu k použití a s ohledem na obecně uznávaná pravidla techniky. Kvalifikovaní pracovníci jsou osoby, které díky svému odbornému vzdělání, absolvovaným školením, zkušenostem s produkty Truma a znalostem příslušných norem vykonávají řádně odpovídající činnost a jsou schopni identifikovat možná rizika.

Před začátkem práce si pečlivě přečtěte montážní návod a poté se jím řiďte!

! **Nedodržení montážních předpisů resp. neodborná montáž může mít za následek ohrožení osob a škody na majetku.**

Účel použití

Přídavné elektrické topidlo Ultraheat je určeno k zabudování do topení S 3004, S 3004 P, S 5004 nebo S 5004 E. Přídavné topidlo se připevní k montážní skříni a je umístěno mezi montážní skříň a výměník tepla. Pro provoz přídavného topidla je nutná elektrická přípojka 230 V ~ 50 Hz (8,5 A).

Jiný způsob použití je možný jen po dohodě s firmou Truma.

Předpisy

Záruka zaniká a nároky z odpovědnosti nelze uplatnit v následujících případech:

- na zařízení (včetně příslušenství) byly provedeny úpravy,
- byly provedeny změny na odvodu odpadního plynu a na kouřovodu,
- byly použity jiné než originální náhradní díly a příslušenství firmy Truma,
- nebyl dodržen montážní návod a návod k použití.

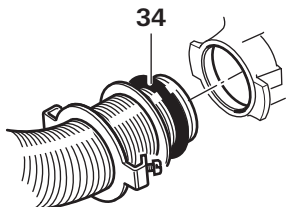
Kromě toho zaniká platnost povolení k používání zařízení a v některých zemích současně také povolení k provozu vozidla.

Dodatečná montáž

Dovybavení topného systému elektrickým přídavným topidlem Ultraheat vyžaduje demontáž stávajícího topení včetně montážní skříně a ventilátoru a je vyhrazeno pouze odborníkům.

Po osazení přídavného topidla se toto vloží do montážní skříně tak, jak je popsáno v kapitole „První instalace“.

! Před zpětným připojením kouřovodu vyměňte povinně O-kroužek (34) za nový.



Obrázek 1

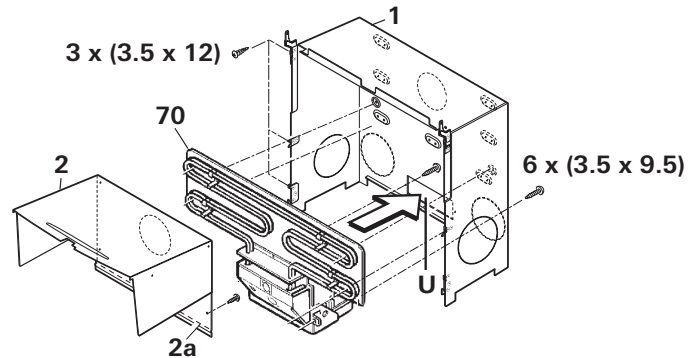
První instalace

S 3004, S 3004 P

! Na montážní skříni (1) vylomte předlisovaný otvor (U), který bude sloužit k protažení řídicí elektroniky.

Z vnitřní strany montážní skříně (1) prostrčte topný článek (70) a připevněte jej 6 šrouby B 3,5 x 9,5 mm.

Při montáži skříně (1) a ventilátoru TEB-3 nebo TN-3 postupujte podle montážního návodu k topení.



Obrázek 2

Další instalaci topení provedte podle montážního návodu k příslušnému typu topení.

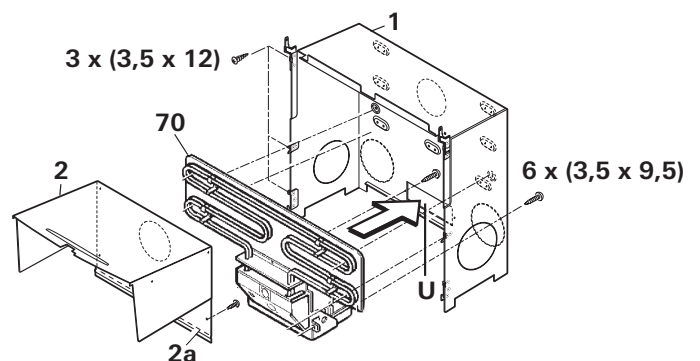
S 5004, S 5004 E NL

! Na vnější straně montážní skříně (1) vylomte předlisovaný otvor (U), který bude sloužit k protažení řídicí elektroniky.

V místě perforace (2a) vylomte spodní část vnitřní strany montážní skříně (2).

Z vnitřní strany vnější montážní skříně (1) prostrčte topný článek (70) a připevněte jej 6 šrouby B 3,5 x 9,5 mm.

Při montáži vnější (1) a vnitřní (2) části montážní skříně a ventilátoru TEB-3 nebo TN-3 postupujte podle montážního návodu k topení.



Obrázek 3

Další instalaci topení provedte podle montážního návodu k příslušnému typu topení.

Montáž ovladače

! Při použití ovládacích prvků specifických pro konkrétní vozidlo nebo konkrétního výrobce musí být elektrické zapojení provedeno podle popisu rozhraní společnosti Truma. Jakákoliv změna na dílech od firmy Truma má za následek zánik záruky a odpovědnosti za případné škody. Montážní firma (výrobce) nese vůči uživateli odpovědnost za návod k použití a za označení ovládacích prvků potiskem!

Při volbě vhodného prostoru vezměte v úvahu, že jak přední, tak zadní strana ovladače nesmí být vystavena účinkům přímého sláání tepla.

Délka napájecího kabelu je 3 m. V případě potřeby lze dodat prodlužovací kabel (čís. výrobku. 34300-01) o délce 5 m (kombinací kabelů je pak možné dosáhnout celkové délky až 8 m).

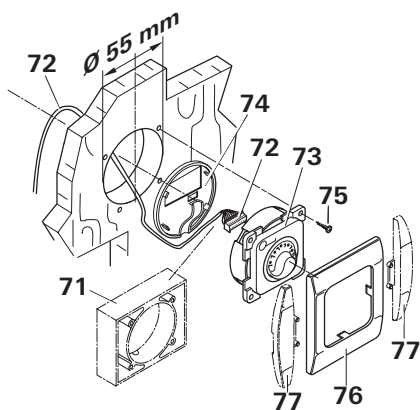
Přichází-li v úvahu jedině montáž za závěsem nebo na podobných místech vystavených teplotním výkyvům, pak je třeba použít dálkové teplotní čidlo (čís. výrobku 34201-01).

i V případech, kdy instalace ovladače pod omítku není možná, dodává Truma v rámci příslušenství začišťovací rámeček (71), čís. výrobku 40000-06400.

Vyvrtejte otvor o \varnothing 55 mm.

Připojte kabel (72) k ovladači (73) a nasadte zadní kryt (74) jako pojistku proti vytažení.

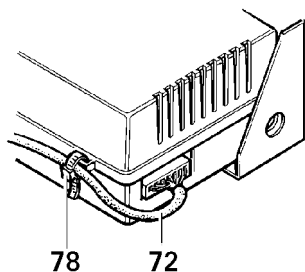
Kabel protáhněte dozadu a ovladač připevněte 4 šrouby (75). Nakonec nasadte krycí rámeček (76).



Obrázek 4

i Pro dokonalý celkový vzhled dodává Truma k rámečkům boční díly (77) v 8 různých barvách. Informujte se u svého prodejce.

Kabel ovladače (72) přiveďte k zařízení a zapojte ho do řídicí elektroniky.



Obrázek 5

Kabel ovladače (72) zajistěte proti vytažení přichycením k elektronické jednotce přiloženou vázací páskou (78).

i V závislosti na způsobu montáže lze kabel ovladače připojovat i v obráceném pořadí, tzn. nejprve připojit do elektroniky a zajistit vázací páskou. Poté přivést k ovladači a zapojit do něj.

Elektrická přípojka 230 V

! 230 V elektrickou přípojku smí instalovat jen odborník (v Německu např. podle VDE 0100, část 721 nebo IEC 60364-7-721). Pokyny zde uvedené nejsou návodem pro laiky, jak realizovat elektrické připojení, nýbrž slouží jako doplňující informace pro odborníka, kterého provedením instalace pověříte!

Připojení na síť proveďte pomocí 150 cm dlouhého silikonového kabelu k elektrické soustavě s jističem nejméně 10 A, ještě lépe však 16 A.

Při zapojování postupujte pečlivě podle barev jednotlivých vodičů!

Pro účely provádění údržby a oprav musí být k dispozici vypínač s kontakty vzdálenými nejméně 3,5 mm, který zajistí bezpečné odpojení od zdroje elektrické energie.

Kontrola funkce

Před prvním spuštěním musí odborník zkontrolovat celé zařízení, systém odvádění spalin a těsnost celé plynové instalace (metodou tlakového spádu).

Aby nedošlo k poškození elektroniky, je třeba přísně dbát na to, aby byly teplovzdušné hadice k ventilátoru TEB-3 nebo TN-3 bezpečně připevněny.

Nakonec zkontrolujte veškeré funkce zařízení podle návodu k použití.

Návod k použití je třeba předat držiteli vozidla.

CS Při poruchách informujte servisní středisko firmy Truma nebo některého z našich autorizovaných servisních partnerů (viz www.truma.com).

Pro rychlé vyřízení si připravte typ přístroje a sériové číslo (viz typový štítek).

Service