

# Truma CP (E) classic

TR

**Kullanma talimatı**  
**Montaj talimatı**

Aracın içinde bulundurun!

Sayfa 2

Sayfa 11



## CP (E) classic kumanda elemanları

### İçindekiler

Kullanılan semboller .....	2
<b>Kullanım amacı</b> .....	2

### Kullanma talimatı

<b>Güvenlik uyarıları</b> .....	3
<b>Gösterge / ve kumanda elemanları</b> .....	3
CP classic – Kumanda ünitesi .....	3
CP E classic – Enerji seçim şalteri .....	3
<b>İşletmeye alınması</b> .....	4
Sıcak su işletimi .....	4
Isıtma işletimi .....	4
<b>Kapatılması</b> .....	5
<b>Arıza</b> .....	5
Gazlı veya mazotlu işletim .....	5
Elektrikli işletim .....	5
Karışık işletim .....	6
<b>Aksesuar</b> .....	6
<b>Hata arama talimatı (Kalorifer Combi Gas)</b> .....	7
<b>Hata arama talimatı (Kalorifer Combi Diesel)</b> .....	9
<b>Teknik veriler</b> .....	11
<b>Bakım</b> .....	11
<b>Atıkların bertaraf edilmesi</b> .....	11

### Montaj talimatı

<b>Güvenlik uyarıları</b> .....	11
<b>Teslimat kapsamı</b> .....	11
<b>Montaj</b> .....	12

### Kullanılan semboller



**Cihaz montajı ve tamiri sadece uzman kişi tarafından yapılmalıdır.**



Bilgiler ve ipuçları içeren uyarı.



Elektrostatik deşarj (ESD) yönetmeliklerini dikkate alınız! Elektrostatik yüklenme, elektronik sistemin hasar görmesine yol açabilir. Elektronik sisteme dokunmadan önce potansiyel dengelemesi yapınız.

### Kullanım amacı

#### CP classic – Kumanda ünitesi

Kumanda ünitesi ile Truma Combi (E) kaloriferinde oda ve su sıcaklığı ayarlanabilir.

#### CP E classic – Enerji seçim şalteri

(Sadece Combi Diesel E)

Enerji seçim şalteri ile Truma Combi Diesel E (elektrikli işletim için ısıtıcılara sahip) kaloriferde mazotlu ve/veya elektrik enerjisi olan enerji türleri arasında seçim yapılabilir. Ayrıca CP classic kumanda ünitesi gereklidir.

Kumanda elemanları karavanlara ve motorlu karavanlara takılmak üzere öngörülmüştür. Teknelere takılamaz.

## Kullanma talimatı

### Güvenlik uyarıları

- Kaloriferi veya bir kumanda elemanını, ancak teknik olarak kusursuz durumdayken çalıştırınız.
- Arızaları derhal gideriniz. Sadece işbu kullanma talimatının hata arama talimatında giderme yöntemi açıklanmış olan arızaları kendiniz gideriniz.
- Kaloriferde veya kumanda elemanında tamir çalışması veya değişiklik yapmayınız!
- Arızalı bir kalorifer veya arızalı bir kumanda elemanı sadece üretici veya servisi tarafından onarılmalıdır.

### Gösterge / ve kumanda elemanları

#### CP classic – Kumanda ünitesi

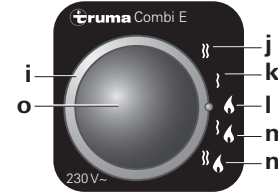


- a = Oda sıcaklığı için çevirmeli düğme (1 – 5)
- b = Yeşil LED "İşletimde" yanıyor
- c = Sıcak su işletimi  
(Su sıcaklığı: 40 °C veya 60 °C)
- d = Isıtma işletimi  
(Kontrollü su sıcaklığı **olmadan**  
veya su tesisatı boş iken ısıtma)
- e = Isıtma işletimi  
(Kontrollü su sıcaklığı **ile** ısıtma)
- f = Döner şalter "Kapalı"

g = Sarı LED yanıyor "Boylar ısınma aşaması"  
sarı LED yanıp sönüyorsa "Uyarı"

h = Kırmızı LED yanıyor, kırmızı LED yanıp sönüyorsa "Arıza"

#### CP E classic – Enerji seçim şalteri (Sadece Combi Diesel E)



i = Enerji seçimi döner şalteri

j = Elektrikli işletim 230 V, 1800 W

k = Elektrikli işletim 230 V, 900 W

l = mazotlu işletim

m = Karışık işletim\* (Mazotlu ve elektrikli işletim 900 W)

n = Karışık işletim\* (Mazotlu ve elektrikli işletim 1800 W)

o = Sarı LED yanıyor "Elektrikli işletim"

\* Sıcak su işletimi:

Sıcak su işletiminde kalorifer, otomatik olarak 900 W veya 1800 W önceden seçilmiş güç ile elektrikli işletimi seçer. Gerilim beslemesi 230 V ~ sınırlandırılır veya iptal olursa kalorifer otomatik olarak mazotlu işletime geçer.

Isıtma işletimi:

Isıtma işletiminde elektrikli işletim önceliklidir. Elektrikli ısıtma gücü yeterli olmazsa mazotlu işletim devreye alınır.



Maksimum ısıtma gücü, elektrikli ısıtıcıların devreye alınmasıyla artmaz.

## İşletmeye alınması

**i** Isıtma işletimi, işletim konumuna göre haznede su varken de yokken de mümkündür.

### Sıcak su işletimi

**i** Bu işletim konumuna sadece boyler dolu iken izin verilir.

#### Elektrikli ısıtıcılara sahip cihazlarda

Enerji seçim şalteri vasıtasıyla mazotlu veya elektrikli işletimi ayarlayınız. Enerji seçim şalterindeki sarı LED'in (o) yanması 230 V ~ ile işletim gerçekleştiğini gösterir.

**i** Sıcak su işletiminde karışık işletim – mazotlu ve elektrikli işletim – mümkün değildir. Bu ayarda cihaz, otomatik olarak 900 W veya 1800 W önceden seçilmiş güç kademesi ile elektrikli işletimi seçer. Gerilim beslemesi 230 V ~ sınırlandırılır veya iptal olursa kalorifer otomatik olarak mazotlu işleme geçer.

Kumanda ünitesindeki döner şalteri (c – sıcak su işletimi) 40 °C veya 60 °C konumuna getiriniz. Yeşil (b) ve sarı (g) LED yanar.

Ayarlanan su sıcaklığına (40 °C veya 60 °C) ulaşıldıktan sonra kalorifer kapanır ve sarı LED (g) söner.

## Isıtma işletimi

#### Elektrikli ısıtıcılara sahip cihazlarda

Enerji seçim şalteri vasıtasıyla mazotlu, elektrikli işletimi veya karışık işletimi ayarlayınız. Enerji seçim şalterindeki sarı LED'in (o) yanması 230 V ile işletim gerçekleştiğini gösterir.

– Kontrollü su sıcaklığı **ile** ısıtma

Kumanda ünitesindeki döner şalteri işletim konumuna (e) getiriniz.

Çevirmeli düğmeyi (a) istediğiniz termostat konumuna (1 – 5) çeviriniz. İşletimi gösteren yeşil LED (b) yanar ve aynı zamanda seçilen oda sıcaklığını gösterir. Sarı LED (g) suyun ısınma aşamasını gösterir.

Cihaz, kumanda ünitesinde ayarlanmış olan ve o anki oda sıcaklığı arasındaki sıcaklık farkına göre, gerekli güç kademesini otomatik olarak seçer. Kumanda ünitesinde ayarlanmış olan oda sıcaklığına ulaşıldıktan sonra kalorifer en düşük kademeye geri döner ve haznedeki suyu 60 °C'ye ısıtır. Su sıcaklığına ulaşıldıktan sonra kalorifer kapanır ve sarı LED (g) söner.

– Kontrollü su sıcaklığı **olmadan** ısıtma

Kumanda ünitesindeki döner şalteri işletim konumuna (d) getiriniz.

Çevirmeli düğmeyi (a) istediğiniz termostat konumuna (1 – 5) çeviriniz. İşletimi gösteren yeşil LED (b) yanar ve aynı zamanda seçilen oda sıcaklığını gösterir. Sarı LED (g – suyun ısınma aşaması) sadece su sıcaklığı 5 °C'nin altındaysa yanar!

Cihaz, kumanda ünitesinde ayarlanmış olan ve o anki oda sıcaklığı arasındaki sıcaklık farkına göre, gerekli güç kademesini otomatik olarak seçer. Kumanda ünitesinde ayarlanmış olan oda sıcaklığına ulaşıldıktan sonra kalorifer kapanır. Sıcak hava fanı, (cihazdaki) hava üfleme sıcaklığı 40 °C'den yüksek olduğu sürece düşük devirde çalışmaya devam eder.

Boylar dolu iken su da otomatik olarak birlikte ısıtılır. Su sıcaklığı bu durumda, çıkan ısıtma gücüne ve oda sıcaklığına ulaşılması için gerekli ısıtma süresine bağlıdır.

– Su tesisatı **boş** iken ısıtma

Kumanda ünitesindeki döner şalteri işletim konumuna (d) getiriniz.

Çevirmeli düğmeyi (a) istediğiniz termostat konumuna (1 – 5) çeviriniz. İşletimi gösteren yeşil LED (b) yanar ve aynı zamanda seçilen oda sıcaklığını gösterir. Sarı LED (g) sadece cihaz sıcaklığı 5 °C'nin altındaysa yanar!

Cihaz, işletim türüne göre ve kumanda ünitesinde ayarlanmış olan ve o anki oda sıcaklığı arasındaki sıcaklık farkına göre, gerekli güç kademesini otomatik olarak seçer. Kumanda ünitesinde ayarlanmış olan oda sıcaklığına ulaşıldıktan sonra kalorifer kapanır. Sıcak hava fanı, (cihazdaki) hava üfleme sıcaklığı 40 °C'den yüksek olduğu sürece düşük devirde çalışmaya devam eder.

## Kapatılması

Kumanda ünitesindeki döner şalter vasıtasıyla kaloriferi kapatınız (f konumu). Yeşil LED (b) söner.

**Donma tehlikesi olan durumlarda suyu mutlaka boşaltınız!**

## Gazlı işletimli cihazlarda

Cihaz uzun bir süre kullanılmıyacaksa gaz besleme borusundaki hızlı kapatma valfini ve gaz tüpünü kapatınız.


## Arıza

### Gazlı veya mazotlu işletim

Arıza var ise, kumanda ünitesi üzerindeki kırmızı LED (h) veya sarı LED (g) yanıp söner.

Olası nedenler için lütfen hata arama talimatına bakınız.

Sıfırlama (arıza nedeniyle reset), kumanda ünitesi üzerinde hiçbir LED yanıp sönmüyorsa kaloriferin kapatılması ve yeniden açılması şeklinde gerçekleşir.


 Pencere şalteri takılmış olan pencere açılırsa ısıtma cihazı, işletimi durdurur ve sarı LED (g) 3 x yanıp söner. Pencere kapatıldıktan sonra ısıtma cihazı çalışmaya devam eder.

### Elektrikli işletim

(Sadece Combi Diesel E)

Enerji seçim şalterindeki sarı LED (o) söner ve kumanda ünitesindeki sarı LED (g) veya kırmızı LED (h) yanıp söner.

Olası nedenler için lütfen hata arama talimatına bakınız.

 İşletim sırasında 230 V ~ gerilim beslemesi kısa süreli (yakl. 1 saniye) kesilirse, kalorifer akabinde elektrikli işletimde çalışmaya devam eder.

## Karışık işletim

(Sadece Combi Diesel E)

### 230 V ~ gerilim beslemesinde arıza

Enerji seçim şalterindeki sarı LED (o) söner ve kumanda ünitesindeki sarı LED (g) 2 x yanıp söner.

Olası nedenler için lütfen hata arama talimatına bakınız.

Karışık işletim sırasında 230 V ~ gerilim beslemesi kesilirse kalorifer otomatik olarak mazotlu işleme geçer. 230 V ~ gerilim beslemesi yeniden sağlandıktan sonra kalorifer otomatik olarak karışık işleme geri döner.

### Yanmada arıza

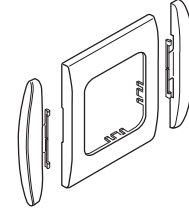
Enerji seçim şalterindeki sarı LED (o) yanar ve kırmızı LED (h) veya kumanda ünitesindeki sarı LED (g) yanıp söner.

Olası nedenler için lütfen hata arama talimatına bakınız.

Karışık işletim sırasında alev (örn. gaz tüpünün boş olması veya atık gaz çıkışının kapalı olması nedeniyle) sönerse, kalorifer otomatik olarak elektrikli işleme geçer. Kaloriferin yeniden karışık işletimde çalışmasını istiyorsanız arızanın nedeni giderilmeli ve kumanda ünitesi üzerinden kapatılıp yeniden açılmadır (arıza nedeniyle reset).

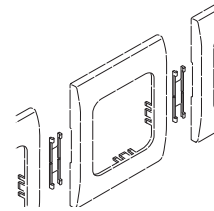
## Aksesuar

Aksesuar olarak muhafaza çerçevesi mevcuttur.



Muhafaza çerçevesine uygun olarak, optik sonlandırma için yan parçalar mevcuttur. Bu hususta lütfen yetkili satıcınıza başvurunuz.

Bağlantı klipsi, 1 adet (Ürün no. 34000-65900) ikili muhafaza çerçevesinin bağlanması için.



Kumanda ünitesinin diğer aksesuarları (resim yok):

– Farklı uzunluklarda kumanda ünitesi kablosu (maksimum 10 m)

## Hata arama talimatı (Kalorifer Combi Gas)

Analog kumanda ünitesindeki yanıp sönme kodu – CP classic

LED yanıp sönme sırası:

– Açık / Kapalı: 0.5 Saniye

Yanıp sönme arasındaki süre: 5 Saniye

Hata	Neden	Giderme yöntemi
Hiçbir LED yanmıyor, cihaz açık ve işletme gerilimi var	– Otomatik yeniden çalışma bloke olmuştur, örn. elektrik beslemesinin kesilmesinden sonra.	– Kapatarak sıfırlama (arıza nedeniyle reset), 5 saniye bekleme ve yeniden açma
Açıldıktan sonra hiçbir LED yanmıyor	– İşletme gerilimi yok – Cihaz veya araç sigortası arızalı	– 12 V pil gerilimini kontrol ediniz, gerekirse pili şarj ediniz – Tüm elektrik geçme bağlantılarını kontrol ediniz – Cihaz veya araç sigortasını kontrol ediniz, gerekirse yenileyiniz (bkz. sigortalar)
Açıldıktan sonra yeşil LED yanıyor fakat kalorifer çalışmıyor	– Kumanda ünitesinde ayarlanan sıcaklık, oda sıcaklığından daha düşük	– Kumanda ünitesindeki oda sıcaklığı ayarını yükseltiniz
Kalorifer açıldıktan sonra yeşil LED yanıyor ve sarı LED 1 x yanıp sönüyor (Kalorifer çalışmaya devam ediyor)	– Düşük gerilim tehlikesi, pil gerilimi çok düşük < 10,4 V	– Pili şarj ediniz
sarı LED 2 x yanıp sönüyor (Kalorifer çalışmıyor)	– Düşük gerilim, pil gerilimi çok düşük < 10,0 V – Yüksek gerilim > 16,4 V	– Pili şarj ediniz. Gerekirse eskimiş olan pilleri değiştiriniz – Pil gerilimini, gerilim kaynaklarını ve örn. şarj cihazını kontrol ediniz
sarı LED 3 x yanıp sönüyor	– Bacanın üzerindeki pencere açık (pencere şalteri)	– Pencereyi kapatınız

Hata	Neden	Giderme yöntemi
sarı LED 4 x yanıp sönüyor (Kalorifer uzun süre çalıştıktan sonra arızaya geçiyor)	– Su haznesi boş iken yaz işletimi	– Cihazı kapatınız ve soğumasını bekleyiniz, boylere su doldurunuz
	– Sıcak hava çıkışları bloke olmuş	– Münferit çıkış deliklerini kontrol ediniz
	– Dolaşım havası emmesi bloke olmuş	– Dolaşım havası emmesindeki blokajı gideriniz
sarı LED 5 x yanıp sönüyor	– Oda sıcaklık sensörü veya kablosu arızalı	– Truma servisine başvurunuz
sarı LED 7 x yanıp sönüyor	– Kumanda ünitesi veya kablosu arızalı	– Truma servisine başvurunuz
sarı LED 8 x yanıp sönüyor	– FrostControl ısıtma elemanında kısa devre var	– Isıtma elemanının soketini elektronik kontrol ünitesinden çekiniz, ısıtma elemanını değiştiriniz
sarı LED 9 x yanıp sönüyor (Kalorifer açıldıktan yakl. 30 saniye sonra)	– Gaz tüpü veya gaz besleme borusundaki hızlı kapatma valfi kapalı	– Gaz besleme borusunu kontrol ediniz ve valfleri açınız
	– Gaz tüpü boş	– Gaz tüpünü değiştiriniz
(Kalorifer uzun süre çalıştıktan sonra arızaya geçiyor)	– Gaz basıncı kontrol sistemi buzlanmış	– Regülatör ısıtıcısı (EisEx) kullanınız
	– Gaz tüpündeki bütan oranı çok yüksek	– Propan kullanınız (Özellikle 10 °C'den düşük sıcaklıklarda bütan ısıtmaya uygun değildir)
Kırmızı LED 1 x - 8 x yanıp sönüyor	– Kaloriferde arıza	– Truma servisine başvurunuz. Olası yanıp sönme kodunu (kısa, uzun) belirleyin: Kalorifer elektronik sistemindeki kırmızı LED
Kalorifer kapatıldıktan sonra yeşil LED yanmaya devam eder	– Cihazın sıcaklığını düşürmek için müteakip çalışma etkin	– Hata yok. Müteakip çalışma maks. 5 dakika sonra sona erer
Oda kaloriferi, ayar yapıldıktan sonra hemen tepki vermiyor	– Cihazın sıcaklığını düşürmek için müteakip çalışma etkin	– Hata yok. Müteakip çalışma maks. 5 dakika sonra sona erer
Açıldıktan sonra yeşil ve kırmızı LED yanıyor	– Elektronik sistem arızalı	– Truma servisine başvurunuz

**Bu çalışmalar arızayı gidermeye yardımcı olmuyorsa lütfen Truma servisine başvurunuz.**



## Hata arama talimatı (Kalorifer Combi Diesel)

Analog kumanda ünitesindeki yanıp sönme kodu – CP classic

LED yanıp sönme sırası:

– Açık / Kapalı: 0.5 Saniye

Yanıp sönme arasındaki süre: 5 Saniye

Hata	Neden	Giderme yöntemi
Açıldıktan sonra hiçbir LED yanmıyor	<ul style="list-style-type: none"><li>– İşletme gerilimi yok</li><li>– Cihaz veya araç sigortası arızalı</li></ul>	<ul style="list-style-type: none"><li>– 12 V pil gerilimini kontrol ediniz, gerekirse pili şarj ediniz</li><li>– Tüm elektrik geçme bağlantılarını kontrol ediniz</li><li>– Cihaz veya araç sigortasını kontrol ediniz gerekirse yenileyiniz (bkz. sigortalar)</li></ul>
Açıldıktan sonra yeşil LED yanıyor fakat kalorifer çalışmıyor	<ul style="list-style-type: none"><li>– Kumanda ünitesinde ayarlanan sıcaklık, oda sıcaklığından daha düşük</li></ul>	<ul style="list-style-type: none"><li>– Kumanda ünitesindeki oda sıcaklığı ayarını yükseltiniz</li></ul>
Kalorifer kapatıldıktan sonra yeşil LED yanıp sönüyor (5 Hz)	<ul style="list-style-type: none"><li>– Cihazın sıcaklığını düşürmek için müteakip çalışma etkin</li></ul>	<ul style="list-style-type: none"><li>– Hata yok, müteakip çalışma maks. 5 dakika sonra sona erer</li></ul>
Kırmızı LED 6 x yanıp sönüyor	<ul style="list-style-type: none"><li>– Düşük depo dolumu nedeniyle yakıt yetersizliği, depo boşalmış ve / veya araç eğik duruyor</li></ul>	<ul style="list-style-type: none"><li>– Depoya yakıt doldurunuz, ardından yakıt borusunu “İlk işleme alınması” bölümünde açıklandığı gibi doldurunuz</li></ul>
Kırmızı LED yanıp sönüyor (6 x hariç) veya kırmızı LED yanıyor	<ul style="list-style-type: none"><li>– Isıtma cihazı arızası</li></ul>	<ul style="list-style-type: none"><li>– Truma servisine başvurunuz</li></ul>
Sarı LED 1 x yanıp sönüyor	<ul style="list-style-type: none"><li>– Düşük gerilim tehlikesi &lt; 11,5 V</li></ul>	<ul style="list-style-type: none"><li>– Pilin elektrik enerjisini tasarruflu kullanınız, örn. aydınlatmayı kısınız</li><li>– Pili şarj ediniz</li></ul>
Sarı LED 2 x yanıp sönüyor	<ul style="list-style-type: none"><li>– Düşük gerilim &lt; 10,2 V</li></ul>	<ul style="list-style-type: none"><li>– Pil gerilimini kontrol ediniz, gerekirse pili şarj ediniz</li><li>– Kısa vadeli acil önlem, güçlü tüketicileri kapatınız, ve / veya kalorifer çalışana kadar araç motorunu çalıştırınız (yakl. 4 dakika)</li><li>– Pil kapasitesi yetersiz, gerekirse eskimiş olan pilleri değiştiriniz</li></ul>

Hata	Neden	Giderme yöntemi
Sarı LED 2 x yanıp sönüyor (Sadece Combi D 6 E'de)	<ul style="list-style-type: none"> <li>– Yüksek gerilim &gt; 16,4 V</li> <li>– 230 V ~ işletme gerilimi yok</li> <li>– 230 V ~ sigortası arızalı</li> <li>– Uzun durma süresi örn. Kış ayları boyunca</li> </ul>	<ul style="list-style-type: none"> <li>– Pil gerilimini, gerilim kaynaklarını ve örn. şarj cihazını kontrol ediniz</li> <li>– 230 V ~ işletme gerilimini tekrar sağlayınız</li> <li>– 230 V ~ sigortasını yenileyiniz</li> <li>– Kaloriferi mazotlu işletimde yakl. 30 dakika işletin - ardından elektrikli işleme dönüştürün</li> </ul>
Sarı LED 3 x yanıp sönüyor	<ul style="list-style-type: none"> <li>– Aşırı ısınma koruması devreye girmiştir</li> <li>– Bacanın üzerindeki pencere açık (pencere şalteri)</li> </ul>	<ul style="list-style-type: none"> <li>– Aşırı ısınma korumasını geri alınız, kaloriferin soğumasını bekleyiniz, bağlantı yeri kapağını çıkarınız ve reset düğmesine basınız</li> <li>– Pencereyi kapatınız</li> </ul>
Sarı LED 4 x yanıp sönüyor	<ul style="list-style-type: none"> <li>– Sıcak hava sıcaklığı veya su sıcaklığı aşılmıştır:</li> <li>– Tüm sıcak hava boruları takılı değildir</li> <li>– Sıcak hava çıkışları bloke olmuş</li> <li>– Dolaşım havası emmesi bloke olmuş</li> </ul>	<ul style="list-style-type: none"> <li>– 4 sıcak hava borusunun bağlı olup olmadığını kontrol ediniz</li> <li>– Münferit çıkış deliklerini kontrol ediniz</li> <li>– Dolaşım havası emmesindeki blokajı gideriniz</li> </ul>
Sarı LED 5 x yanıp sönüyor	<ul style="list-style-type: none"> <li>– Su haznesi boş iken yaz işletimi</li> <li>– Oda sıcaklık sensörü veya kablo arızalı</li> </ul>	<ul style="list-style-type: none"> <li>– Boylere su doldurunuz</li> <li>– Truma servisine başvurunuz</li> </ul>
Sarı LED 6 x yanıp sönüyor	<ul style="list-style-type: none"> <li>– Yaz işletiminde su sıcaklığı aşıldı</li> </ul>	<ul style="list-style-type: none"> <li>– Boylere su doldurunuz</li> </ul>
Sarı LED 7 x yanıp sönüyor	<ul style="list-style-type: none"> <li>– Kumanda ünitesi veya kumanda ünitesi kablosu arızalı</li> </ul>	<ul style="list-style-type: none"> <li>– Truma servisine başvurunuz</li> </ul>
Sarı LED 8 x yanıp sönüyor	<ul style="list-style-type: none"> <li>– FrostControl ısıtma elemanında kısa devre var</li> </ul>	<ul style="list-style-type: none"> <li>– Isıtma elemanının soketini elektronik kontrol ünitesinden çekiniz, ısıtma elemanını değiştiriniz</li> </ul>

**Bu çalışmalar arızayı gidermeye yardımcı olmuyorsa lütfen Truma servisine başvurunuz.**

## Teknik veriler

Ebatlar (UxGxY)

53 x 53 x 44 mm



Teknik deęişiklik yapma hakkı saklıdır!

## Bakım

Kumanda elemanları bakım gerektirmez.

## Atıkların bertaraf edilmesi

Cihaz, kullanıldığı ülkede geçerli olan idari düzenlemeler uyarınca bertaraf edilmelidir. Ulusal mevzuat (Almanya'da örn. Hurda Araçlar Yönetmelięi) dikkate alınmalıdır.

## Montaj talimatı

### Güvenlik uyarıları



Araca montaj, kullanıldığı ülkede geçerli olan teknik ve idari düzenlemelere uygun olarak yapılmalıdır (örn. EN 1648, VDE 0100-721). Ulusal yönetmelikler ve düzenlemeler dikkate alınmalıdır.



Elektrostatik deşarj (ESD) yönetmeliklerini dikkate alınız!

### Teslimat kapsamı

**CP classic** (elektrikli ısıtıcılara sahip olmayan cihazlar için)

- 1 CP classic kumanda ünitesi
- 1 Kullanımve montaj talimatı

**CP E classic** (Combi Diesel E elektrikli ısıtıcılara sahip cihazlar için)

- 1 CP classic kumanda ünitesi
- 1 CP E classic enerji seçim şalteri
- 1 Kumanda ünitesi bağlantı kablosu
- 1 Kullanımve montaj talimatı

### Ayrı olarak sipariş edilmesi gerekenler

- Kumanda ünitesi kablosu (kumanda ünitesini / enerji seçim şalterini kalorifere bağlamak için – farklı uzunluklarda mevcuttur.)
- Muhafaza çerçevesi, yan parçalar ve gerekirse bağlantı klipsi

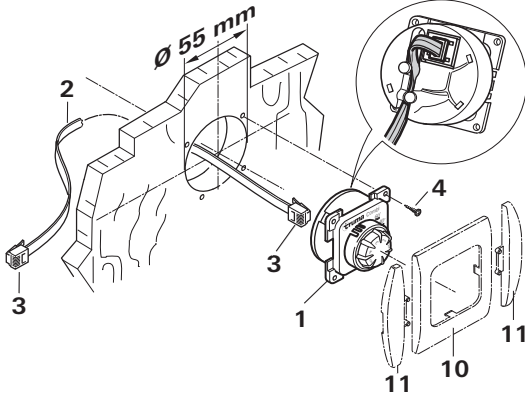
## Montaj

### Yer seçimi

Kumanda elemanlarını, nem ve ıslaklığa karşı korunaklı bir yere monte ediniz.

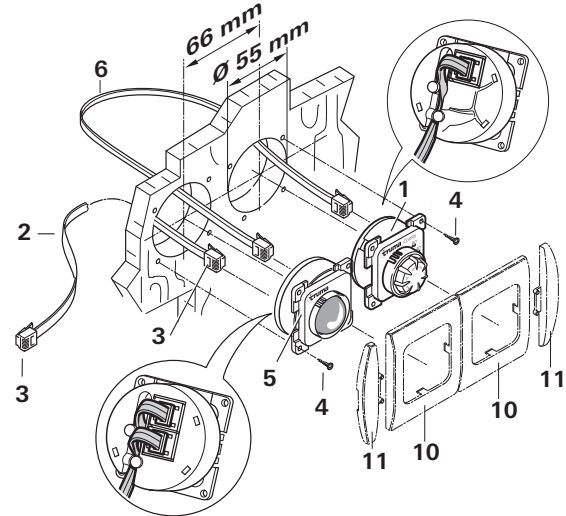
### CP classic kumanda ünitesi

- Ø 55 mm'lik bir delik delin.
- Dikkat: Kumanda ünitesi kablosunun uzunluğu maksimum 10 m olmalıdır.
- Kumanda ünitesi kablosunun (2) soketini (3) kumanda ünitesine (1) takınız.
- Kumanda ünitesi kablosunu (2) kumanda ünitesinin kablo kılavuzuna sıkıştırınız.
- Kumanda ünitesi kablosunu (2) kalorifere doğru döşeyiniz ve bağlayınız.
- Tüm soketlerin yerine oturmuş olduğundan emin olunuz.
- Kumanda ünitesini 4 civata (4) ile sabitleyiniz.
- Muhafaza çerçevesini (10) yan parçalar (11) ile birlikte takınız.



### CP classic kumanda ünitesi ve CP E classic enerji seçim şalteri (Sadece Combi Diesel E)

- Birer adet 55 mm Ø delik delin (delik ortasından mesafe 66 mm).
- Kumanda ünitesini (1) ve enerji seçim şalterini (5) kumanda ünitesi bağlantı kablosuna (6) bağlayınız.
- Dikkat: Kumanda ünitesi kablosunun uzunluğu maks. 10 m olmalıdır.
- Kumanda ünitesi kablosunun (2) soketini (3) enerji seçim şalterine (5) takınız. Kabloları (2 + 6) kumanda elemanlarının kablo kılavuzlarına sıkıştırınız.
- Kumanda ünitesi kablosunu (2) kalorifere doğru döşeyiniz ve bağlayınız.
- Tüm soketlerin yerine oturmuş olduğundan emin olunuz.
- Kumanda elemanlarını 4'er adet civata (4) ile sabitleyiniz
- Muhafaza çerçevesini (10) yan parçalar (11) ile birlikte takınız.









TR

Arıza durumunda lütfen Truma servis merkezine veya yetkili servis ortağımıza ([www.truma.com](http://www.truma.com) adresine bakın) başvurun.

Talebinizin hızlı bir şekilde işleme alınabilmesi için cihaz tipi ve seri numara (tip etiketine bakın) bilgilerini hazır bulundurun.

Termosa Makine

San.Tic. A.S.

1.Blok No:21 Başakşehir

34760 İstanbul

Tel: +90 (0)212 485 33 43

Fax: +90 (0)212 485 33 50

Truma Gerätetechnik GmbH & Co. KG  
Werner-von-Braun-Straße 12  
85640 Putzbrunn  
Deutschland

## Service

Telefon +49 (0)89 4617-2020

Telefax +49 (0)89 4617-2159

[service@truma.com](mailto:service@truma.com)

[www.truma.com](http://www.truma.com)