

# Truma CP (E) classic

SK

## Návod na použitie Návod na montáž

Je nutné mať počas jazdy vo vozidle!

Strana 2

Strana 11



## Obsah

Použité symboly .....	2
<b>Účel použitia</b> .....	2

## Návod na použitie

<b>Bezpečnostné pokyny</b> .....	3
<b>Jednotky zobrazenia / ovládacie prvky</b> .....	3
Ovládacia časť – CP classic .....	3
Volič energie – CP E classic .....	3
<b>Uvedenie do prevádzky</b> .....	4
Prevádzka teplej vody .....	4
Vykurovacia prevádzka .....	4
<b>Vypnutie</b> .....	5
<b>Porucha</b> .....	5
Plynová prevádzka, resp. prevádzka na naftu .....	5
Elektrická prevádzka .....	5
Zmiešaná prevádzka .....	6
<b>Príslušenstvo</b> .....	6
<b>Návod na vyhľadávanie chýb (kúrenie Combi Gas)</b> .....	7
<b>Návod na vyhľadávanie chýb (kúrenie Combi Diesel)</b> .....	9
<b>Technické údaje</b> .....	11
<b>Údržba</b> .....	11
<b>Likvidácia</b> .....	11

## Návod na montáž

<b>Bezpečnostné pokyny</b> .....	11
<b>Rozsah dodávky</b> .....	11
<b>Montáž</b> .....	12

## Použité symboly



**Montáž a opravu prístroja smie vykonávať len odborník.**



Upozornenie s informáciami a tipmi.



Rešpektujte predpisy o elektrostatickom výboji! Elektrostatický výboj môže spôsobiť poškodenie elektroniky. Pred kontaktom elektroniky vytvorte vyrovnanie potenciálov.

## Účel použitia

### Ovládacia časť – CP classic

Pomocou ovládacej časti sa dá na kúrení Truma Combi (E) nastaviť teplota miestnosti a teplota vody.

### Volič energie – CP E classic

(Len Combi Diesel E)

Pomocou voliča energie sa dá na kúrení Truma Combi Diesel E (s vykurovacími článkami pre elektrickú prevádzku) vybrať medzi typmi energie nafta a/alebo elektrická energia. Navyiac sa vyžaduje ovládacia časť CP classic.

Ovládacie prvky sú určené na montáž do karavanov a obytných karavanov. Montáž do lodí nie je prípustná.

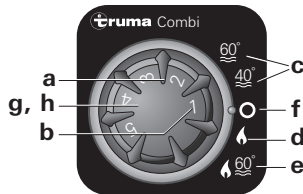
## Návod na použitie

### Bezpečnostné pokyny

- Kúrenie alebo ovládací prvok prevádzkujte iba v technicky bezchybnom stave.
- Poruchy nechajte okamžite odstrániť. Poruchy odstraňujte sami iba vtedy, ak je odstránenie poruchy popísané v návode na vyhľadávanie chýb v tomto návode na použitie.
- Na kúrení alebo na ovládacom prvku nevykonávajte žiadne opravy alebo zmeny.
- Pokazené kúrenie alebo pokazený ovládací prvok nechajte opraviť iba u výrobcu alebo v jeho servise.

### Jednotky zobrazenia / ovládacie prvky

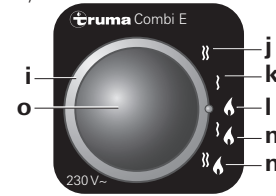
#### Ovládacia časť – CP classic



- a = otočný gombík pre priestorovú teplotu (1 – 5)
- b = zelená LED „Prevádzka“
- c = prevádzka teplej vody (teplota vody 40 °C alebo 60 °C)
- d = vykurovacia prevádzka (kúrenie **bez** kontrolovanej teploty vody alebo s vyprázdneným zariadením na vodu)
- e = vykurovacia prevádzka (kúrenie **s** kontrolovanou teplotou vody)
- f = otočný prepínač „VYP“

- g = žltá LED svieti „Bojler - fáza nahrievania“  
žltá LED bliká „Výstraha“
- h = červená LED svieti, červená LED bliká „Porucha“

#### Volič energie – CP E classic (Len Combi Diesel E)



- i = otočný prepínač pre voľbu energie
- j = elektrická prevádzka 230 V, 1800 W
- k = elektrická prevádzka 230 V, 900 W
- l = prevádzka na naftu
- m = zmiešaná prevádzka\* (prevádzka na naftu a elektrická prevádzka 900 W)
- n = zmiešaná prevádzka\* (prevádzka na naftu a elektrická prevádzka 1800 W)
- o = žltá LED svieti „Elektrická prevádzka“

#### \* Prevádzka teplej vody

V prevádzke teplej vody zvolí kúrenie automaticky elektrickú prevádzku s predvoleným elektrickým výkonom 900 W alebo 1800 W. Ak sa prívod napätia 230 V ~ odpojí alebo vypadne, prestaví sa kúrenie prevádzku automaticky do prevádzky na naftu.

#### Vykurovacia prevádzka:

Vo vykurovacej prevádzke má elektrická prevádzka prednosť. Ak elektrický výkon kúrenia nepostačuje, pripojí sa prevádzka na naftu.

**i** Maximálny výkon kúrenia sa nezvyšuje zapnutím elektrických vykurovacích článkov.

## Uvedenie do prevádzky

**i** **Vykurovacia prevádzka vnútorného priestoru je možná tak s vodou, ako aj bez vody, v závislosti od prevádzkovej polohy.**

### Prevádzka teplej vody

**i** Táto prevádzková poloha je prípustná iba s naplneným bojlerom.

#### **Pri prístrojoch s elektrickými vykurovacími článkami**

Pomocou voliča energie nastavte prevádzku na naftu, alebo elektrickú prevádzku. Ak svieti žltá LED (o) na voliči energie, signalizuje to prevádzku s 230 V ~.

**i** V prevádzke teplej vody nie je možná zmiešaná prevádzka na naftu a elektrická prevádzka. Pri tomto nastavení volí prístroj automaticky elektrickú prevádzku s predvoleným stupňom výkonu 900 W alebo 1800 W. Ak sa prívod napätia 230 V ~ odpojí alebo vypadne, prepne sa kúrenie automaticky do prevádzky na naftu.

Otočný prepínač na ovládacej časti nastavte do polohy (c – prevádzka teplej vody) 40 °C alebo 60 °C. Zelená (b) a žltá (g) LED svietia.

Po dosiahnutí nastavenej teploty vody (40 °C alebo 60 °C) sa kúrenie vypne a žltá LED (g) zhasne.

## Vykurovacia prevádzka

#### **Pri prístrojoch s elektrickými vykurovacími článkami**

Pomocou voliča energie nastavte prevádzku na naftu, elektrickú alebo zmiešanú prevádzku. Ak svieti žltá LED (o) na volič energie, signalizuje to prevádzku s 230 V.

– Kúrenie **s** kontrolovanou teplotou vody

Na ovládacej časti nastavte otočný prepínač do prevádzkovej polohy (e).

Otočný gombík (a) otočte do požadovanej polohy termostatu (1 – 5). Zelená LED (b) pre prevádzku svieti a zobrazuje zároveň polohu zvolenej priestorovej teploty. Žltá LED (g) zobrazuje fázu nahrievania vody.

Prístroj si automaticky zvolí potrebný stupeň výkonu zodpovedajúc rozdielu teploty medzi teplotou miestnosti nastavenou na ovládacej časti a aktuálnou teplotou miestnosti. Po dosiahnutí priestorovej teploty nastavenej na ovládacej časti sa kúrenie prepne späť na najnižší stupeň a zohrieva obsah vody na 60 °C. Po dosiahnutí teploty vody sa kúrenie vypne a žltá LED (g) zhasne.

– Kúrenie **bez** kontrolovanej teploty vody

Na ovládacej časti nastavte otočný prepínač do prevádzkovej polohy (d).

Otočný gombík (a) otočte do požadovanej polohy termostatu (1 – 5). Zelená LED (b) pre prevádzku svieti a zobrazuje zároveň polohu zvolenej priestorovej teploty. Žltá LED (g – fáza nahrievania vody) svieti len pri teplote vody pod 5 °C!

Prístroj si automaticky zvolí potrebný stupeň výkonu zodpovedajúc rozdiel teploty medzi teplotou miestnosti nastavenou na ovládacej časti a aktuálnou teplotou miestnosti. Po dosiahnutí priestorovej teploty nastavenej na ovládacej časti sa kúrenie vypne. Teplovzdušný ventilátor beží s nízkymi otáčkami ďalej, pokiaľ nie je teplota vyfukovania (na prístroji) vyššia ako 40 °C.

Pri naplnenom bojleri sa voda automaticky ohrieva súčasne. Teplota vody je potom závislá od odovzďavaného výkonu kúrenia a od doby kúrenia pre dosiahnutie priestorovej teploty.

– Kúrenie s **vyprázdneným** zariadením na vodu

Na ovládacej časti nastavte otočný prepínač do prevádzkovej polohy (d).

Otočný gombík (a) otočte do požadovanej polohy termostatu (1 – 5). Zelená LED (b) pre prevádzku svieti a zobrazuje zároveň polohu zvolenej priestorovej teploty. Žltá LED (g) svieti iba pri teplotách prístroja nižších ako 5 °C!

V závislosti od druhu prevádzky prístroj automaticky zvolí potrebný stupeň výkonu zodpovedajúc rozdielu teploty medzi teplotou miestnosti nastavenou na ovládacej časti a aktuálnou teplotou miestnosti. Po dosiahnutí priestorovej teploty nastavenej na ovládacej časti sa kúrenie vypne. Teplovzdušný ventilátor beží s nízkymi otáčkami ďalej, pokiaľ nie je teplota vyfukovania (na prístroji) vyššia ako 40 °C.

## Vypnutie

Vypnite kúrenie na ovládacej časti pomocou otočného prepínača (poloha f). Zelená LED (b) zhasne.

**Obsah vody v prípade rizika mrazu bezpodmienečne vyprázdnite!**

## Pri prístrojoch s plynovou prevádzkou

Ak sa prístroj dlhší čas nepoužíva, zatvorte rýchlo uzatvárací ventil v prívide plynu a plynovej fľaši.


## Porucha

### Plynová prevádzka, resp. prevádzka na naftu

Pri poruche bliká na ovládacej časti červená LED (h) alebo žltá LED (g).

Možnú príčinu si pozrite v návode na vyhľadávanie chýb.

Resetovanie (reset poruchy) sa uskutočňuje vypnutím – keď na ovládacej časti viac neblinká žiadna LED – a opätovným zapnutím kúrenia.


 Ak sa otvorí okno, na ktorom je namontovaný okenný spínač, vykurovací prístroj preruší prevádzku a žltá LED (g) blikne 3 x. Po zatvorení okna kúrenie pokračuje v prevádzke.

### Elektrická prevádzka

(Len Combi Diesel E)

Na voliči energie zhasne žltá LED (o) a na ovládacej časti bliká žltá LED (g) alebo červená LED (h).

Možnú príčinu si pozrite v návode na vyhľadávanie chýb.

 Ak a počas prevádzky preruší prívod napätia 230 V ~ len krátkodobo (cca 1 sekunda), beží kúrenie následne v elektrickej prevádzke ďalej.

## Zmiešaná prevádzka

(Len Combi Diesel E)

### Porucha v prívode napätia 230 V ~

Na voliči energie zhasne žltá LED (o) a žltá LED (g) na ovládacej časti blikne 2 x.

Možnú príčinu si pozrite v návode na vyhľadávanie chýb.

Ak sa počas zmiešanej prevádzky preruší prívod napätia 230 V ~, prepne sa kúrenie automaticky do prevádzky na naftu. Hneď, ako sa znovu vytvorí prívod napätia 230 V ~, prepne sa kúrenie automaticky späť do zmiešanej prevádzky.

### Porucha v procese spaľovania

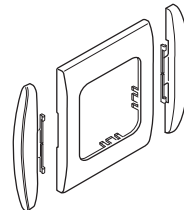
Na voliči energie svieti žltá LED (o) a červená LED (h), alebo žltá LED (g) na ovládacej časti bliká.

Možnú príčinu si pozrite v návode na vyhľadávanie chýb.

Ak počas zmiešanej prevádzky zhasne plameň (napr. prázdna plynová fľaša, alebo zatvorený výstup spalín), prepne sa kúrenie automaticky do elektrickej prevádzky. Ak má kúrenie znovu bežať v zmiešanej prevádzke, musí sa odstrániť príčina poruchy a táto a na ovládacej časti sa musí kúrenie vypnúť a znovu zapnúť (reset poruchy).

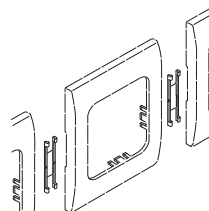
## Príslušenstvo

Ako príslušenstvo sú k dispozícii krycie rámy.



Ku krycím rámom je možné zakúpiť priliehavé bočné diely na optické ukončenie. Prosíme, obráťte sa na Vášho odborného predajcu.

Pripojovací klip, 1 kus (č. výr. 34000-65900) na spojenie dvoch krycích rámov.



Ďalšie príslušenstvo (bez obrázku) pre ovládaciú časť:

– Kábel ovládacej časti v rôznych dĺžkach (maximálne 10 m)

## Návod na vyhľadávanie chýb (kúrenie Combi Gas)

Blikajúci kód na analógovej ovládacej časti – CP classic

Postupnosť blikania LED:

– Zap / Vyp: 0,5 sekúnd

Prestávka medzi postupnosťou blikania: 5 sekúnd

Porucha	Príčina	Odstránenie
Nesvieti žiadna LED, prístroj je zapnutý a prevádzkové napätie je prítomné	– Automatický opätovný nábeh je blokovaný napr. po prerušení prívodu prúdu	– Resetovať (rest poruchy) vypnutím, 5 sekúnd počkať a opätovne zapnúť
Po zapnutí nesvieti žiadna LED	– Chýba prevádzkové napätie – Prístrojová poistka alebo poistka vozidla pokazená	– Skontrolujte napätie batérie 12 V, prípadne nabite batériu – Skontrolujte všetky elektrické konektorové spoje – Skontrolujte prístrojovú poistku alebo poistku vozidla, prípadne ich vymeňte (pozrite Poistky).
Po zapnutí svieti zelená LED, ale kúrenie nejde	– Nastavená teplota na ovládacej časti je nižšia ako priestorová teplota	– Priestorovú teplotu nastavte vyššie na ovládacej časti.
Po zapnutí kúrenia svieti zelená LED		
a žltá LED blikne 1 x (kúrenie ďalej v prevádzke)	– Hroziace podpätie Napätie batérie príliš nízke < 10,4 V	– Nabite batériu
a žltá LED blikne 2 x (kúrenie nefunguje)	– Podpätie Napätie batérie príliš nízke < 10,0 V – Prepätie > 16,4 V	– Nabite batériu. Prípadne vymeňte zastaranú batériu – Skontrolujte prevádzkové napätie a zdroje napätia, ako napr. nabíjačku.
a žltá LED blikne 3 x	– Okno nad komínom otvorené (okenný spínač)	– Zatvorte okno

Porucha	Príčina	Odstránenie
a žltá LED blikne 4 x (Kúrenie sa po dlhšej prevádzke prepne do poruchového stavu)	<ul style="list-style-type: none"> <li>– Letná prevádzka s prázdnyim zásobníkom vody</li> <li>– Výstupy teplého vzduchu sú blokované</li> <li>– Nasávanie okolitého vzduchu blokované</li> </ul>	<ul style="list-style-type: none"> <li>– Prístroj vypnite a nechajte vychladnúť, bojler naplňte vodou</li> <li>– Kontrola jednotlivých výstupných otvorov</li> <li>– Odstráňte blokádu nasávania okolitého vzduchu</li> </ul>
a žltá LED blikne 5 x	<ul style="list-style-type: none"> <li>– Snímač teploty miestnosti alebo kábel pokazený</li> </ul>	<ul style="list-style-type: none"> <li>– Obráťte sa na servis Truma</li> </ul>
a žltá LED blikne 7 x	<ul style="list-style-type: none"> <li>– Ovládacia časť alebo ovládací kábel pokazený</li> </ul>	<ul style="list-style-type: none"> <li>– Obráťte sa na servis Truma</li> </ul>
a žltá LED blikne 8 x	<ul style="list-style-type: none"> <li>– Vykurovací článok pre FrostControl má skrat</li> </ul>	<ul style="list-style-type: none"> <li>– Vytiahnite konektor vykurovacieho článku z elektronickej riadiacej jednotky, vykurovací článok vymeňte</li> </ul>
a žltá LED blikne 9 x (cca. 30 sekúnd po zapnutí kúrenia)  (Kúrenie sa po dlhšej prevádzke prepne do poruchového stavu)	<ul style="list-style-type: none"> <li>– Plynová fľaša alebo rýchlo uzatvárací ventil v prívoде plynu zatvorené</li> <li>– Plynová fľaša prázdna</li> <li>– Regulačné zariadenie tlaku plynu zamrznuté</li> <li>– Podiel butánu v plynovej fľaši príliš vysoký</li> </ul>	<ul style="list-style-type: none"> <li>– Skontrolujte prívod plynu a otvorte ventily</li> <li>– Vymeňte plynovú fľašu</li> <li>– Použite vykurovanie regulátora (EisEx)</li> <li>– Použite propán (hlavne pri teplotách pod 10°C bután nie je vhodný na kúrenie)</li> </ul>
Červená LED blikne 1 x – 8 x	<ul style="list-style-type: none"> <li>– Porucha v kúrení</li> </ul>	<ul style="list-style-type: none"> <li>– Obráťte sa na servis Truma. Prípadne zistite kód blikania (krátky, dlhý): Červená LED na elektronicke kúrenia</li> </ul>
Zelená LED svieti ďalej po vypnutí kúrenia	<ul style="list-style-type: none"> <li>– Doba na redukciu teploty prístroja je aktívny</li> </ul>	<ul style="list-style-type: none"> <li>– Žiadna porucha. Doba sa po max. 5 minútach vypne</li> </ul>
Vykurovanie miestnosti nereaguje hneď po nastavení	<ul style="list-style-type: none"> <li>– Doba na redukciu teploty prístroja je aktívny</li> </ul>	<ul style="list-style-type: none"> <li>– Žiadna porucha. Doba sa po max. 5 minútach vypne</li> </ul>
Po zapnutí kúrenia svieti zelená a červená LED.	<ul style="list-style-type: none"> <li>– Elektronika pokazená</li> </ul>	<ul style="list-style-type: none"> <li>– Obráťte sa na servis Truma</li> </ul>

**Ak by tieto opatrenia nevedli k odstráneniu poruchy, obráťte sa prosím na servis Truma.**



## Návod na vyhľadávanie chýb (kúrenie Combi Diesel)

Blikajúci kód na analógovej ovládacej časti - CP classic

Postupnosť blikania LED:

– Zap / Vyp: 0,5 sekúnd

Prestávka medzi postupnosťou blikania: 5 sekúnd

Porucha	Príčina	Odstránenie
Po zapnutí nesvieti žiadna LED	<ul style="list-style-type: none"><li>– Chýba prevádzkové napätie</li><li>– Prístrojová poistka alebo poistka vozidla pokazená</li></ul>	<ul style="list-style-type: none"><li>– Skontrolujte napätie batérie 12V, prípadne batériu nabite</li><li>– Skontrolujte všetky elektrické konektorové spoje</li><li>– Skontrolujte prístrojovú poistku alebo poistku vozidla, prípadne ich vymeňte (pozrite Poistky).</li></ul>
Po zapnutí svieti zelená LED, ale kúrenie nejde	<ul style="list-style-type: none"><li>– Nastavená teplota na ovládacej časti je nižšia ako priestorová teplota</li></ul>	<ul style="list-style-type: none"><li>– Priestorovú teplotu nastavte vyššie na ovládacej časti.</li></ul>
Zelená LED bliká (5 Hz) po vypnutí kúrenia	<ul style="list-style-type: none"><li>– Dobež na redukcii teploty prístroja je aktívny</li></ul>	<ul style="list-style-type: none"><li>– Žiadna porucha. Dobež sa po max. 5 minútach vypne</li></ul>
Červená LED blikne 6 x	<ul style="list-style-type: none"><li>– Nedostatok paliva v dôsledku nízkej hladiny v nádrži, prázdna nádrž a / alebo šikmá poloha vozidla</li></ul>	<ul style="list-style-type: none"><li>– Nádrž naplňte palivom, následne palivové potrubie naplňte tak, ako je uvedené v časti „Prvé uvedenie do prevádzky“</li></ul>
Červená LED bliká (okrem 6 x) alebo červená LED svieti	<ul style="list-style-type: none"><li>– Porucha kúrenia</li></ul>	<ul style="list-style-type: none"><li>– Obráťte sa na servis Truma</li></ul>
Žltá LED blikne 1 x	<ul style="list-style-type: none"><li>– Hroziace podpätie &lt; 11,5 V</li></ul>	<ul style="list-style-type: none"><li>– S elektrickou energiou batérie zaobchádzajte šetrne, napr. obmedzte osvetlenie</li><li>– Nabite batériu</li></ul>
Žltá LED blikne 2 x	<ul style="list-style-type: none"><li>– Podpätie &lt; 10,2 V</li></ul>	<ul style="list-style-type: none"><li>– Skontrolujte napätie batérie, prípadne batériu nabite</li><li>– Krátkodobé okamžité opatrenie, silné spotrebiče vypnite, resp. štartujte motor vozidla, kým nenabehne kúrenie (cca. 4 minúty)</li><li>– Kapacita batérie nedostatočná, prípadne zastaranú batériu vymeňte</li></ul>

Porucha	Príčina	Odstránenie
Žltá LED blikne 2 x  (Len pri Combi D 6 E)	<ul style="list-style-type: none"> <li>– Prepätie &gt; 16,4 V</li> <li>– Chýba prevádzkové napätie 230 V ~</li> <li>– Poistka 230 V ~ pokazená</li> <li>– Dlhšia odstávka, napr. počas zimných mesiacov</li> <li>– Spustila sa ochrana prehriatia</li> </ul>	<ul style="list-style-type: none"> <li>– Skontrolujte prevádzkové napätie a zdroje napätia, ako napr. nabíjačku.</li> <li>– Obnovte prevádzkové napätie 230 V ~</li> <li>– Poistku 230 V ~ vymeňte</li> <li>– Kúrenie prevádzkujte v prevádzke na naftu cca 30 minút – následne prepnite na elektrickú prevádzku</li> <li>– Ochranu prehriatia resetujte, kúrenie nechajte vychladnúť, otvorte kryt prípojky a stlačte tlačidlo reset</li> </ul>
Žltá LED blikne 3 x	<ul style="list-style-type: none"> <li>– Okno nad komínom otvorené (okenný spínač)</li> </ul>	<ul style="list-style-type: none"> <li>– Zatvorte okno</li> </ul>
Žltá LED blikne 4 x	<ul style="list-style-type: none"> <li>– Teplota teplého vzduchu, resp. teplota vody prekročená</li> <li>– Nie všetky teplovzdušné potrubia sú pripojené</li> <li>– Výstupy teplého vzduchu sú blokované</li> <li>– Nasávanie okolitého vzduchu blokované</li> <li>– Letná prevádzka s prázdny zásobníkom vody</li> </ul>	<ul style="list-style-type: none"> <li>– Skontrolujte, či sú pripojené 4 teplovzdušné potrubia</li> <li>– Kontrola jednotlivých výstupných otvorov</li> <li>– Odstráňte blokádu nasávania okolitého vzduchu</li> <li>– Bojler naplňte vodou</li> </ul>
Žltá LED blikne 5 x	<ul style="list-style-type: none"> <li>– Snímač teploty miestnosti alebo kábel pokazený</li> </ul>	<ul style="list-style-type: none"> <li>– Obráťte sa na servis Truma</li> </ul>
Žltá LED blikne 6 x	<ul style="list-style-type: none"> <li>– Teplota vody v letnej prevádzke prekročená</li> </ul>	<ul style="list-style-type: none"> <li>– Bojler naplňte vodou</li> </ul>
Žltá LED blikne 7 x	<ul style="list-style-type: none"> <li>– Ovládacia časť alebo kábel ovládacej časti pokazený</li> </ul>	<ul style="list-style-type: none"> <li>– Obráťte sa na servis Truma</li> </ul>
Žltá LED blikne 8 x	<ul style="list-style-type: none"> <li>– Vykurovací článok pre FrostControl má skrat</li> </ul>	<ul style="list-style-type: none"> <li>– Vytiahnite konektor vykurovacieho článku z elektronickej riadiacej jednotky, vykurovací článok vymeňte</li> </ul>

**Ak by tieto opatrenia nevedli k odstráneniu poruchy, obráťte sa prosím na servis Truma.**

## Technické údaje

Rozmery (D x Š x V)

53 x 53 x 44 mm



Technické zmeny vyhradené!

## Údržba

Ovládacie prvky sú bez údržby.

## Likvidácia

Prístroj zlikvidujte podľa administratívnych ustanovení tej príslušnej krajiny, v ktorej má byť prístroj prevádzkovaný. Dodržiavajte národné predpisy a zákony (v Nemecku napr. nariadenie pre staré vozidlá).

## Návod na montáž

### Bezpečnostné pokyny



Montáž do vozidiel musí zodpovedať technickým a administratívnym ustanoveniam krajiny použitia (napr. EN 1648, VDE 0100-721). Dodržiavať sa musia národné predpisy a smernice.



Rešpektujte predpisy o elektrostatickom výboji!

### Rozsah dodávky

**CP classic** (pre prístroje bez elektrických vykurovacích telies)

1 ovládacia časť CP classic

1 Návod na použitie a montáž

**CP E classic** (pre Combi Diesel E s elektrickými vykurovacími článkami)

1 Ovládacia časť CP classic

1 Volič energie CP E classic

1 Spojovací kábel ovládacej časti

1 Návod na použitie a montáž

### Samostatne je potrebné objednať

- kábel ovládacej časti (na prepojenie ovládacej časti / voliča energie s kúrením - možné objednať v rôznych dĺžkach)
- krycí rám, bočné časti a prípadne pripojovací klip

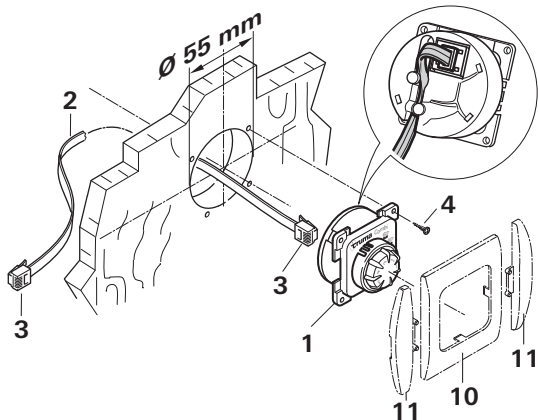
## Montáž

### Voľba miesta

Ovládacie prvky namontujte na mieste chránenom pred vlhkosťou.

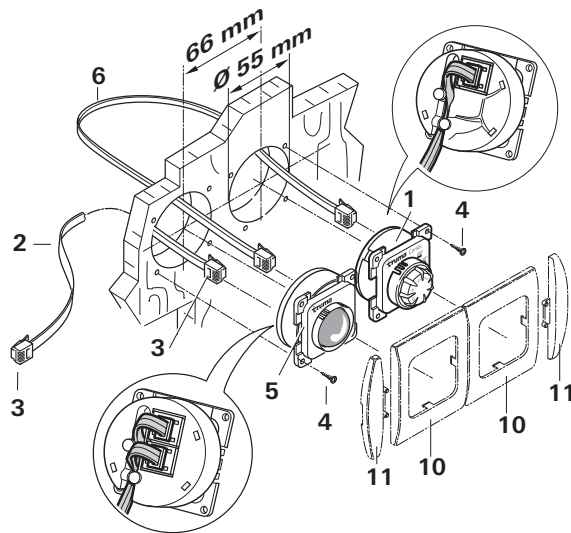
### Ovládacia časť CP classic

- Navrtajte otvor  $\varnothing 55$  mm.
- Pozor: Dĺžka kábla ovládacej časti maximálne 10 m.
- Zasuňte konektor (3) kábla ovládacej časti (2) do ovládacej časti (1).
- Kábel ovládacej časti (2) pripojte do káblového kanála ovládacej časti.
- Kábel ovládacej časti (2) uložte ku kúreniu a nasuňte.
- Dbajte na to, aby boli všetky konektory pevne zasunuté.
- Ovládaciu časť upevnite pomocou 4 skrutiek (4).
- Nasuňte krycí rám (10) s bočnými časťami (11).



### Ovládacia časť CP classic a volič energie CP E classic (Len Combi Diesel E)

- Navrtajte vždy jeden otvor  $\varnothing 55$  mm (vzdialenosť stredy otvorov 66 mm).
- Ovládaciu časť (1) a volič energie (5) spojte pomocou spojovacieho kábla ovládacej časti (6).
- Pozor: Dĺžka kábla ovládacej časti max. 10 m.
- Zasuňte konektor (3) kábla ovládacej časti (2) do voliča energie (5). Káble (2 + 6) pripojte do káblových kanálov ovládacích prvkov.
- Kábel ovládacej časti (2) uložte ku kúreniu a nasuňte.
- Dbajte na to, aby boli všetky konektory pevne zasunuté.
- Ovládacie prvky upevnite pomocou 4 skrutiek (4).
- Nasuňte krycí rám (10) s bočnými časťami (11).









SK

V prípade porúch sa, prosím, obráťte na servisné centrum firmy Truma alebo na nášho autorizovaného servisného partnera (pozri [www.truma.com](http://www.truma.com)).

Pre rýchle spracovanie si, prosím, pripravte typ prístroja a sériové číslo (pozri typový štítok).

TURČAN-AUTO, s.r.o.

Volgogradská 39,  
03608 Martin

Tel. / Fax +421 (0)43 427 04 45

Mobil +421 (0)903 805 39

Truma Gerätetechnik GmbH & Co. KG  
Werner-von-Braun-Straße 12  
85640 Putzbrunn  
Deutschland

## Service

Telefon +49 (0)89 4617-2020  
Telefax +49 (0)89 4617-2159

[service@truma.com](mailto:service@truma.com)  
[www.truma.com](http://www.truma.com)