

Truma CP (E) classic

P **Instruções de utilização**
Instruções de montagem
Manter no veículo!

Página 2
Página 12



Elementos de comando CP (E) classic

Conteúdo

Símbolos utilizados	2
Finalidade	2

Instruções de utilização

Indicações de segurança	3
Elementos de indicação e de comando	3
Peça de comando – CP classic	3
Seletor de energia – CP E classic	3
Colocação em funcionamento	4
Modo de água quente	4
Modo de aquecimento	4
Desligar	5
Avaria	5
Modo a gás ou diesel	5
Modo elétrico	5
Modo misto	6
Acessórios	6
Instruções de diagnóstico de erro (aquecimento Combi Gas)	7
Instruções de diagnóstico de erro (aquecimento Combi Diesel)	10
Dados técnicos	12
Manutenção	12
Eliminação	12


Instruções de montagem

Indicações de segurança	12
Volume de fornecimento	12
Montagem	13

Símbolos utilizados

 **A montagem e a reparação do aparelho só devem ser efetuadas por um técnico especializado.**

 Indicação com informações e dicas.

 Observar as normas ESD! A carga eletrostática pode conduzir à destruição do sistema eletrónico. Antes de tocar no sistema eletrónico, estabelecer a compensação de potencial.

Finalidade

Peça de comando – CP classic

Com a peça de comando, é possível ajustar a temperatura ambiente e da água num aquecimento Truma Combi (E).

Seletor de energia – CP E classic (Apenas Combi Diesel E)

Com o seletor de energia, é possível, num aquecimento Truma Combi Diesel E (com varetas de aquecimento para modo elétrico) escolher entre a alimentação a diesel e/ou energia elétrica. Adicionalmente, é também necessária a peça de comando CP classic.

Os elementos de comando foram concebidos para a montagem em caravanas e autocaravanas. Não é permitida a montagem em barcos.

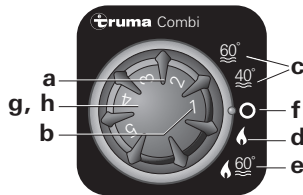
Instruções de utilização

Indicações de segurança

- Operar o aquecimento ou um elemento de comando apenas se este se encontrar em estado técnico perfeito.
- Mandar eliminar imediatamente as avarias. As avarias apenas devem ser eliminadas pelo próprio caso a eliminação das mesmas esteja descrita nas instruções de diagnóstico de erro destas instruções de utilização.
- Não efetuar trabalhos de reparação ou alterações no aquecimento ou no elemento de comando!
- Apenas mandar reparar um aquecimento ou elemento de comando com defeito pelo fabricante ou serviço de assistência do mesmo.

Elementos de indicação e de comando

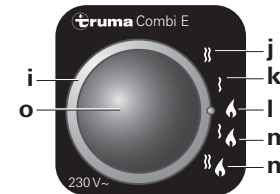
Peça de comando – CP classic



- a = Botão rotativo para temperatura ambiente (1 - 5)
- b = LED verde acende "funcionamento"
- c = Modo de água quente (temperatura da água 40 °C ou 60 °C)
- d = Modo de aquecimento (aquecimento **sem** temperatura da água controlada ou com instalação de água esvaziada)

- e = Modo de aquecimento (aquecimento **com** temperatura da água controlada)
- f = Interruptor giratório "Desligado"
- g = LED amarelo acende "Termoacumulador em fase de aquecimento"
LED amarelo pisca "Aviso"
- h = LED vermelho acende-se, LED vermelho pisca "Falha"

Seletor de energia – CP E classic (Apenas Combi Diesel E)



- i = Interruptor giratório para seleção de energia
- j = Modo elétrico 230 V, 1800 W
- k = Modo elétrico 230 V, 900 W
- l = Modo a diesel
- m = Modo misto* (modo a diesel e modo elétrico 900 W)
- n = Modo misto* (modo a diesel e modo elétrico 1800 W)
- o = LED amarelo aceso "Modo elétrico"

* Modo de água quente

No modo de água quente, o aquecimento seleciona automaticamente o modo elétrico com a potência elétrica pré-selecionada de 900 W ou 1800 W. Se a alimentação de tensão de 230 V ~ for desligada ou falhar, o aquecimento muda automaticamente para o modo a diesel.

Modo de aquecimento

Durante o modo de aquecimento o modo elétrico é prioritário. Se o rendimento elétrico não for suficiente, o modo a diesel também é acionado.

i A potência máxima de aquecimento não aumenta ao ligar-se adicionalmente as varetas de aquecimento elétricas.

Colocação em funcionamento

i Dependendo da posição de funcionamento, o modo de aquecimento é possível tanto com como sem água.

Modo de água quente

i Esta posição de funcionamento só é permitida com o termoacumulador cheio.

Em aparelhos com varetas de aquecimento elétricas

Com o seletor de energia, selecionar modo a diesel ou elétrico. Se o LED amarelo se acender (o) no seletor de energia, tal sinaliza o funcionamento a 230 V ~.

i No modo de água quente, não é permitido um modo misto – modo a diesel e modo elétrico. Neste modo, o aparelho seleciona automaticamente o modo elétrico com a potência elétrica pré-selecionada de 900 W ou 1800 W. Se a alimentação de tensão de 230 V ~ for desligada ou falhar, o aquecimento muda automaticamente para o modo a diesel.

Colocar o interruptor giratório na peça de comando na posição (c – Modo de água quente) 40 °C ou 60 °C. O LED verde (b) e o LED amarelo (g) acendem-se.

Após alcançar a temperatura ajustada da água (40 °C ou 60 °C), o aquecimento desliga-se e o LED amarelo (g) apaga-se.

Modo de aquecimento

Em aparelhos com varetas de aquecimento elétricas

Com o seletor de energia, selecionar o modo a diesel, elétrico ou misto. Se o LED amarelo se acender (o) no seletor de energia, tal sinaliza o funcionamento a 230 V.

– Aquecimento **com** temperatura de água controlada

Colocar o interruptor giratório na peça de comando na posição de operação (e).

Girar o botão rotativo (a) para a posição de termóstato desejada (1 - 5). O LED verde (b) de operação acende-se e mostra ao mesmo tempo a posição da temperatura ambiente selecionada. O LED amarelo (g) indica a fase de aquecimento da água.

O aparelho seleciona automaticamente a potência necessária de acordo com a diferença entre a temperatura ajustada na peça de comando e a temperatura ambiente atual. Depois de atingir a temperatura ambiente selecionada na peça de comando, o aquecimento volta para o nível mais baixo e aquece a água a 60 °C. Depois de atingir a temperatura da água, o aquecimento desliga-se e o LED amarelo (g) apaga-se.

– Aquecimento **sem** temperatura de água controlada

Colocar o interruptor giratório na peça de comando na posição de operação (d).

Girar o botão rotativo (a) para a posição de termóstato desejada (1 - 5). O LED verde (b) de operação acende-se e mostra ao mesmo tempo a posição da temperatura ambiente selecionada. O LED amarelo (g) – fase de aquecimento da água acende-se apenas a temperaturas da água abaixo dos 5 °C!

O aparelho seleciona automaticamente a potência necessária de acordo com a diferença entre a temperatura ajustada na peça de comando e a temperatura ambiente atual. Depois de atingir a temperatura ambiente ajustada na peça de comando, o aquecimento desliga-se. O ventilador de ar quente continua a funcionar a baixas rotações enquanto a temperatura de saída (no aparelho) for superior a 40 °C.

Com o termoacumulador abastecido, a água será aquecida automaticamente em simultâneo. A temperatura da água será então dependente do rendimento térmico dado e do tempo de aquecimento para ser alcançada a temperatura ambiente.

– Aquecimento com instalação de água **esvaziada**

Colocar o interruptor giratório na peça de comando na posição de operação (d).

Girar o botão rotativo (a) para a posição de termóstato desajustada (1 - 5). O LED verde (b) de operação acende-se e mostra ao mesmo tempo a posição da temperatura ambiente selecionada. O LED amarelo (g) acende-se apenas a temperaturas do aparelho abaixo dos 5 °C!

Consoante o modo de operação, o aparelho seleciona automaticamente a potência necessária de acordo com a diferença entre a temperatura ajustada na peça de comando e a temperatura ambiente atual. Depois de atingir a temperatura ambiente ajustada na peça de comando, o aquecimento desliga-se. O ventilador de ar quente continua a funcionar a baixas rotações enquanto a temperatura de saída (no aparelho) for superior a 40 °C.

Desligar

Desligar o aquecimento na peça de comando com o interruptor giratório (posição f). O LED verde (b) apaga-se.

Evacuar obrigatoriamente a água em caso de risco de formação de gelo!

Em aparelhos no modo a gás

No caso de não se utilizar o aparelho durante um período mais longo, fechar a válvula de corte rápido na conduta de alimentação de gás e a botija do gás.


Avaria

Modo a gás ou diesel

Em caso de falha, o LED vermelho (h) ou o LED amarelo (g) pisca na peça de comando.

Possíveis causas podem ser encontradas nas instruções de diagnóstico de erro.

A reinicialização (reset por falha) ocorre quando se desliga e, quando já nenhum LED pisca na peça de comando, se volta a ligar o aquecimento.

 Se a janela, na qual estiver montado um interruptor de janela, for aberta, então o aquecedor interrompe o funcionamento e o LED amarelo (g) pisca 3x. Depois de fechar a janela, o aquecedor entra novamente em funcionamento.

Modo elétrico

(Apenas Combi Diesel E)

O LED amarelo (o) no seletor de energia desliga-se e o LED amarelo (g) ou o LED vermelho (h) na peça de comando piscam.

Possíveis causas podem ser encontradas nas instruções de diagnóstico de erro.

i No caso de uma interrupção apenas momentânea (aprox. 1 segundo) da tensão de alimentação de 230 V ~ durante o funcionamento, o aquecimento retoma o modo elétrico.

Modo misto

(Apenas Combi Diesel E)

Falha na alimentação de tensão 230 V ~

O LED amarelo (o) no seletor de energia desliga-se e o LED amarelo (g) na peça de comando pisca 2x.

Possíveis causas podem ser encontradas nas instruções de diagnóstico de erro.

Se a alimentação de tensão 230 V ~ for interrompida durante o modo misto, então o aquecimento muda automaticamente para o modo a diesel. Assim que esteja novamente estabelecida a alimentação de tensão 230 V ~, o aquecimento comuta de novo automaticamente para o modo misto.

Falha no processo de combustão

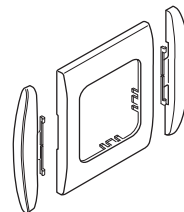
O LED amarelo (o) no seletor de energia acende-se e o LED vermelho (h) ou o LED amarelo (g) na peça de comando pisca.

Possíveis causas podem ser encontradas nas instruções de diagnóstico de erro.

Se a chama se apagar durante o modo misto (por exemplo, botija de gás vazia ou saída de gás fechada), o aquecimento muda automaticamente para o modo elétrico. Caso o aquecimento deva voltar para o modo misto, deve eliminar-se a causa da falha e desligá-lo e ligá-lo novamente na peça de comando (reset por falha).

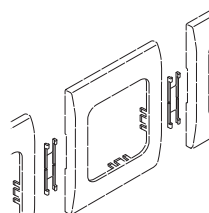
Acessórios

Como acessórios, estão disponíveis molduras.



A combinar com as molduras, também estão disponíveis partes laterais para o remate ótico. Queira entrar em contacto com o seu distribuidor especializado para tal.

Clipe alinhador, 1 unid. (n.º art. 34000-65900) para unir duas molduras.



Outros acessórios (sem imagem) para a peça de comando:

- Cabo da peça de comando em diferentes comprimentos (no máximo 10 m)

Instruções de diagnóstico de erro (aquecimento Combi Gas)

Código de intermitência na peça de comando analógica – CP classic

Sequência LED:

– Ligado / Desligado: 0,5 segundos

Pausa entre sequências: 5 segundos

Erro	Causa	Eliminação
Nenhum LED pisca, o aparelho está ligado e a tensão de serviço está ligada	– A reativação automática está bloqueada, por exemplo, depois de uma interrupção da alimentação de corrente	– A reinicialização (reset por falha) é realizada desligando e, depois de 5 segundos, ligando novamente
Nenhum LED se acende após ligar o aparelho	– Sem tensão de serviço – Fusível do aparelho ou do veículo com defeito	– Controlar a tensão da bateria 12 V; carregá-la, se necessário – Verificar todas as ligações por ficha – Verificar fusíveis do aparelho ou do veículo e, eventualmente, substituir (ver fusíveis)
Depois de ligar o aparelho, o LED verde acende-se, porém, o aquecimento não funciona	– A temperatura ajustada na peça de comando é inferior à temperatura ambiente	– Ajustar a temperatura ambiente na peça de comando para uma temperatura mais elevada
Depois de ligar o aquecimento, o LED verde acende-se e o		
LED amarelo pisca 1 x (o aquecimento continua em funcionamento)	– Subtensão emergente, tensão de bateria demasiado baixa < 10,4 V	– Carregar a bateria
LED amarelo pisca 2 x (o aquecimento não está em funcionamento)	– Subtensão, tensão de bateria demasiado baixa < 10,0 V – Sobretensão > 16,4 V	– Carregar a bateria. Se necessário, substituir a bateria usada – Verificar a tensão da bateria e fontes de tensão como, por exemplo, o carregador
LED amarelo pisca 3 x	– Janela sobre a chaminé aberta (interruptor de janela)	– Fechar a janela

Erro	Causa	Eliminação
LED amarelo pisca 4 x (O aquecimento entra em falha após funcionar durante um período de tempo mais prolongado)	– Modo de verão com depósito de água vazio	– Desligar o aparelho e deixar arrefecer; encher termoacumulador com água
	– Saídas de ar quente bloqueadas	– Controlo das aberturas de saída individuais
LED amarelo pisca 5 x	– Aspiração do ar de circulação bloqueada	– Remover obstrução na aspiração do ar de circulação
	– Sensor ou cabo de temperatura ambiente com defeito	– Consulte a assistência ao cliente da Truma
LED amarelo pisca 7 x	– Peça ou cabo de comando com defeito	– Consulte a assistência ao cliente da Truma
LED amarelo pisca 8 x	– Elemento de aquecimento para FrostControl tem um curto-circuito	– Retirar a ficha do elemento de aquecimento na unidade de comando eletrónica; substituir o elemento de aquecimento
LED amarelo pisca 9 x (aprox. 30 segundos após ligar o aquecimento)	– Botija de gás ou válvula de corte rápido na conduta de alimentação de gás fechada	– Verificar a entrada de gás e abrir as válvulas
	– Botija de gás vazia	– Trocar a botija de gás
(O aquecimento entra em falha após funcionar durante um período de tempo mais prolongado)	– O regulador de pressão de gás congela	– Utilizar o aquecimento do regulador (EisEx)
	– Teor de butano na botija de gás demasiado elevado	– Utilizar propano (o butano é inadequado para o aquecimento, especialmente em caso de temperaturas abaixo dos 10 °C)
O LED vermelho pisca 1 x – 8 x	– Falha no aquecimento	– Consultar a assistência ao cliente da Truma. Eventualmente, determinar o código de intermitência (curto, longo período de tempo): LED vermelho no sistema eletrónico de aquecimento
LED verde continua a piscar depois de se desligar o aquecimento	– Funcionamento por inércia ativo para redução da temperatura do aparelho	– Nenhum erro. Funcionamento por inércia desliga-se após no máx. 5 minutos

Erro	Causa	Eliminação
O aquecimento da divisão não reage imediatamente depois de ser ajustado	– Funcionamento por inércia ativo para redução da temperatura do aparelho	– Nenhum erro; funcionamento por inércia desliga-se após no máx. 5 minutos
Depois de ligar, os LED verde e vermelho acendem-se	– O sistema eletrónico está avariado	– Consulte a assistência ao cliente da Truma

No caso de estas medidas não permitirem eliminar a falha, contactar a assistência ao cliente da Truma.

Instruções de diagnóstico de erro (aquecimento Combi Diesel)

Código de intermitência na peça de comando analógica – CP classic

Sequência LED:

– Ligado / Desligado: 0,5 segundos

Pausa entre sequências: 5 segundos

Erro	Causa	Eliminação
Nenhum LED se acende após ligar o aparelho	<ul style="list-style-type: none">– Sem tensão de serviço– Fusível do aparelho ou do veículo com defeito	<ul style="list-style-type: none">– Controlar a tensão da bateria 12 V; carregá-la, se necessário– Verificar todas as ligações por ficha– Verificar fusíveis do aparelho ou do veículo e, eventualmente, substituir (ver fusíveis)
Depois de ligar o aparelho, o LED verde acende-se, porém, o aquecimento não funciona	<ul style="list-style-type: none">– A temperatura ajustada na peça de comando é inferior à temperatura ambiente	<ul style="list-style-type: none">– Ajustar a temperatura ambiente na peça de comando para uma temperatura mais elevada
LED verde pisca (5 Hz) depois de se desligar o aquecimento	<ul style="list-style-type: none">– Funcionamento por inércia ativo para redução da temperatura do aparelho	<ul style="list-style-type: none">– Nenhum erro; funcionamento por inércia desliga-se após no máx. 5 minutos
LED vermelho pisca 6 x	<ul style="list-style-type: none">– Falta de combustível devido ao reduzido enchimento do depósito, depósito esvaziado e/ou posição inclinada do veículo	<ul style="list-style-type: none">– Encher o depósito com combustível; de seguida, encher a mangueira de combustível como em “Primeira colocação em funcionamento”
O LED vermelho pisca (além de 6x) ou o LED vermelho acende-se	<ul style="list-style-type: none">– Falha aquecedor	<ul style="list-style-type: none">– Consulte a assistência ao cliente da Truma
LED amarelo pisca 1 x	<ul style="list-style-type: none">– Subtensão emergente < 11,5 V	<ul style="list-style-type: none">– Poupar energia elétrica a partir da bateria (ex.º: limitar a iluminação)– Carregar a bateria
LED amarelo pisca 2 x	<ul style="list-style-type: none">– Subtensão < 10,2 V	<ul style="list-style-type: none">– Verificar a tensão da bateria; se necessário, carregá-la– Medida imediata a curto prazo, desligar fortes consumidores, ou iniciar o motor do veículo até o aquecimento estar a funcionar (aprox. 4 minutos)– Capacidade da bateria insuficiente; se necessário, substituir a bateria usada

Erro	Causa	Eliminação
LED amarelo pisca 2 x (Apenas em caso de Combi D 6 E)	<ul style="list-style-type: none"> – Sobretensão > 16,4 V – Sem tensão de serviço 230 V ~ – Fusível 230 V ~ com defeito – Paragem prolongada (ex.º: ao longo dos meses de inverno) – A proteção contra sobreaquecimento disparou 	<ul style="list-style-type: none"> – Verificar a tensão da bateria e fontes de tensão como, por exemplo, o carregador – Voltar a estabelecer a tensão de serviço 230 V ~ – Substituir o fusível 230 V ~ – Operar o aquecimento no modo a diesel durante aprox. 30 minutos – em seguida, comutar para o modo elétrico – Repor a proteção contra sobreaquecimento, deixar arrefecer o aquecimento, retirar a tampa de ligação e pressionar o botão de reposição
LED amarelo pisca 3 x	<ul style="list-style-type: none"> – Janela sobre a chaminé aberta (interruptor de janela) 	<ul style="list-style-type: none"> – Fechar a janela
LED amarelo pisca 4 x	<ul style="list-style-type: none"> – Temperatura de ar quente ou da água é superada – Nem todos os tubos de ar quente estão ligados – Saídas de ar quente bloqueadas – Aspiração do ar de circulação bloqueada – Modo de verão com depósito de água vazio 	<ul style="list-style-type: none"> – Verificar se estão ligados 4 tubos de ar quente – Controlo das aberturas de saída individuais – Remover obstrução na aspiração do ar de circulação – Encher o termoacumulador com água
LED amarelo pisca 5 x	<ul style="list-style-type: none"> – Sensor ou cabo de temperatura ambiente com defeito 	<ul style="list-style-type: none"> – Consulte a assistência ao cliente da Truma
LED amarelo pisca 6 x	<ul style="list-style-type: none"> – A temperatura da água no modo de verão foi ultrapassada 	<ul style="list-style-type: none"> – Encher o termoacumulador com água
LED amarelo pisca 7 x	<ul style="list-style-type: none"> – Peça ou cabo da peça de comando com defeito 	<ul style="list-style-type: none"> – Consulte a assistência ao cliente da Truma
LED amarelo pisca 8 x	<ul style="list-style-type: none"> – Elemento de aquecimento para FrostControl tem um curto-circuito 	<ul style="list-style-type: none"> – Retirar a ficha do elemento de aquecimento na unidade de comando eletrónica; substituir o elemento de aquecimento

No caso de estas medidas não permitirem eliminar a falha, contactar a assistência ao cliente da Truma.

Dados técnicos

Medidas (CxLxA)

53 x 53 x 44 mm



Reservados os direitos de alterações técnicas!

Manutenção

Os elementos de comando não necessitam de manutenção.

Eliminação

O aparelho deverá ser eliminado em conformidade com as determinações administrativas do respetivo país em que é utilizado. As normas e leis nacionais deverão ser respeitadas (na Alemanha, estas são, por exemplo, o decreto relativo a veículos em fim de vida).

Instruções de montagem

Indicações de segurança



A montagem em veículos deve corresponder às determinações técnicas e administrativas do respetivo país em que se utilizam os mesmos (ex.º: EN 1648, VDE 0100-721). As normas e os regulamentos nacionais deverão ser respeitados.



Observar as normas ESD!

Volume de fornecimento

CP classic (para aparelhos sem varetas de aquecimento elétricas)

- 1 Peça de comando CP classic
- 1 Instruções de utilização e de montagem

CP E classic (para Combi Diesel E com varetas de aquecimento elétricas)

- 1 Peça de comando CP classic
- 1 Seletor de energia CP E classic
- 1 Cabo de ligação da peça de comando
- 1 Instruções de utilização e de montagem

Encomendar em separado

- Cabo da peça de comando (para a ligação da peça de comando / seletor de energia com o aquecimento, pode ser adquirido em diferentes comprimentos)
- Molduras de cobertura, peças laterais e, se necessário, clipe alinhador

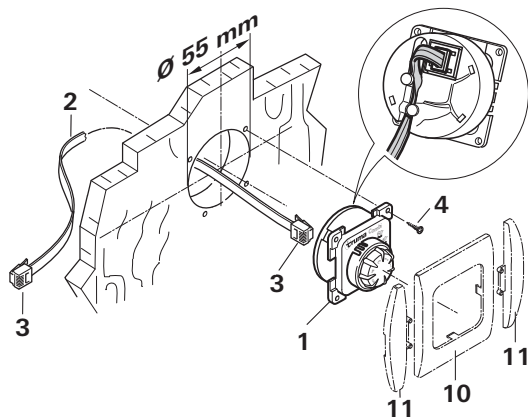
Montagem

Seleção do local

Montar elementos de comando num local protegido de humidade.

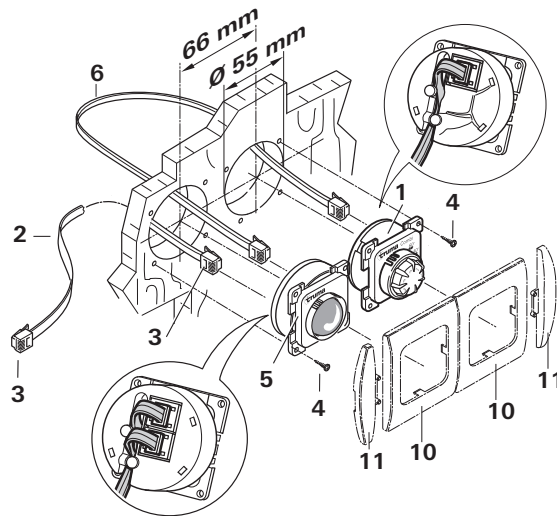
Peça de comando CP classic

- Fazer um furo de $\varnothing 55$ mm.
- Atenção: comprimento do cabo da peça de comando no máximo 10 m.
- Ligar a ficha (3) do cabo da peça de comando (2) à peça de comando (1).
- Fixar o cabo da peça de comando (2) na guia de cabos da peça de comando.
- Colocar e ligar o cabo da peça de comando (2) para o aquecimento.
- Prestar atenção para que todas as fichas tenham encaixado.
- Fixar a peça de comando com 4 parafusos (4).
- Colocar as molduras de cobertura (10) com peças laterais (11).



Peça de comando CP classic e seletor de energia CP E classic (Apenas Combi Diesel E)

- Fazer um furo de $\varnothing 55$ mm (distância do centro do furo 66 mm).
- Ligar a peça de comando (1) ao seletor de energia (5) com o cabo de ligação da peça de comando (6).
- Atenção: comprimento do cabo da peça de comando no máx. 10 m.
- Ligar a ficha (3) do cabo da peça de comando (2) ao seletor de energia (5). Fixar os cabos (2 + 6) nas guias de cabos do elemento de comando.
- Colocar e ligar o cabo da peça de comando (2) para o aquecimento.
- Prestar atenção para que todas as fichas tenham encaixado.
- Fixar o elemento de comando com 4 parafusos (4).
- Colocar as molduras de cobertura (10) com peças laterais (11).



P

Em caso de falhas, contactar o centro de assistência da Truma ou um parceiro de assistência autorizado (consultar www.truma.com).

Para um processamento rápido, ter à mão a informação sobre o tipo de aparelho e o número de série (ver a placa de identificação).

Campilusa Lda.
R. da Barraca, 26 Fornos
3020-923 Coimbra
Portugal
Tel. +351 (0) 239 913 539
E-Mail: geral@campilusa.pt

Truma Gerätetechnik GmbH & Co. KG
Wernher-von-Braun-Straße 12
85640 Putzbrunn
Deutschland

Service

Telefon +49 (0)89 4617-2020 service@truma.com
Telefax +49 (0)89 4617-2159 www.truma.com