

Truma CP (E) classic

LV

Lietošanas instrukcija
Instalācijas instrukcija

Brauciena laikā glabāt transportlīdzeklī!

2. lpp.

11. lpp.



CP (E) classic vadības elementi

Satura rādītājs

| | |
|--------------------------------|---|
| Izmantotie simboli | 2 |
| Lietošanas mērķis | 2 |

Lietošanas instrukcija

| | |
|--|----|
| Norādījumi par drošību | 3 |
| Displeja un vadības elementi | 3 |
| Vadības panelis – CP classic | 3 |
| Enerģijas avota izvēles slēdzis – CP (E) classic | 3 |
| Ierīces iedarbināšana | 4 |
| Siltā ūdens režīms | 4 |
| Apsildes režīms | 4 |
| Izslēgšana | 5 |
| Traucējums | 5 |
| Gāzes režīms vai dīzeļdegvielas režīms | 5 |
| Elektrorežīms | 5 |
| Kombinētais režīms | 5 |
| Piederumi | 6 |
| Traucējummeklēšanas pamācība (sildītājs Combi Gas) .. | 7 |
| Traucējummeklēšanas pamācība (sildītājs Combi Diesel) | 9 |
| Tehniskie dati | 11 |
| Apkope | 11 |
| Utilizēšana | 11 |

Instalācijas instrukcija

| | |
|-------------------------------------|----|
| Norādījumi par drošību | 11 |
| Piegādes apjoms | 11 |
| Montāža | 12 |

Izmantotie simboli



Ierīces uzstādīšanu un remontu drīkst veikt tikai kvalificēts speciālists.



Norādījums ar informāciju un ieteikumiem.



Ievērot priekšrakstus par ESD! Elektrostatiska uzlāde var sabojāt elektroniku. Pirms pieskaršanās elektronikai izlīdzināt potenciālus.

Lietošanas mērķis

Vadības panelis – CP classic

Ar vadības paneli var regulēt sildītāja Truma Combi (E) temperatūru telpā un ūdens temperatūru.

Enerģijas avota izvēles slēdzis – CP (E) classic

(attiecas tikai uz Combi Diesel E)

Ar enerģijas avota izvēles slēdzi sildītājā Truma Combi Diesel E (ar sildstieņiem elektrorežīmam) kā enerģijas veidu var izvēlēties dīzeļdegvielu un/vai elektroenerģiju. Papildus nepieciešams vadības panelis CP classic.

Vadības elementi ir paredzēti uzstādīšanai kemperos un dzīvojamās piekabēs. Uzstādīšana laivās nav pieļaujama.

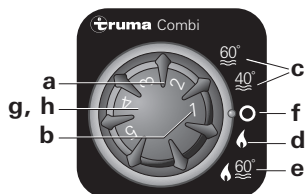
Lietošanas instrukcija

Norādījumi par drošību

- Sildītāju un vadības elementu drīkst darbināt tikai tad, ja šīs ierīces ir tehniskā kārtībā.
- Tūlīt likt novērst traucējumus. Traucējumus jūs drīkstat novērst pats, ja novēršana ir aprakstīta šīs lietošanas instrukcijas traucējummeklēšanas pamācībā.
- Neveiciet remontu vai izmaiņas saistībā ar sildītāju vai vadības elementu!
- Bojātu sildītāju vai bojātu vadības elementu drīkst labot tikai ražotājs vai tā serviss.

Displeja un vadības elementi

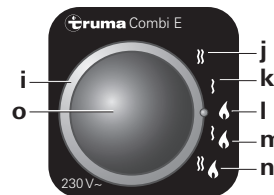
Vadības panelis – CP classic



- a = pagriežamā poga temperatūras regulēšanai telpā (1 – 5)
- b = mirdz zaļā gaismas diode – darba režīms
- c = siltā ūdens režīms
(ūdens temperatūra 40 °C vai 60 °C)
- d = apsildes režīms
(apsilde **bez** ūdens temperatūras kontroles vai ar iztukšotu ūdens iekārtu)
- e = apsildes režīms
(apsilde **ar** kontrolētu ūdens temperatūru)
- f = pagriežamais slēdzis “Izslēgts”

- g = mirdz dzeltena gaismas diode – “Boilera sasildīšanas fāze”
- mirgo dzeltena gaismas diode – “Brīdinājums”
- h = mirdz sarkana gaismas diode, mirgo sarkana gaismas diode – “Traucējums”

Enerģijas avota izvēles slēdzis – CP (E) classic (attiecas tikai uz Combi Diesel E)



- i = pagriežamais slēdzis enerģijas izvēlei
- j = elektorežīms 230 V, 1800 W
- k = elektorežīms 230 V, 900 W
- l = dīzeļdegvielas režīms
- m = kombinētais režīms* (dīzeļdegvielas režīms un elektorežīms 900 W)
- n = kombinētais režīms* (dīzeļdegvielas režīms un elektorežīms 1800 W)
- o = mirdz dzeltena gaismas diode – “elektorežīms”

* siltā ūdens režīms:

Siltā ūdens režīmā sildītājs automātiski izvēlas elektorežīmu iepriekš iestatītajā elektroenerģijas jaudas līmenī 900 W vai 1800 W. Gadījumā, ja 230 V ~ barošanas spriegums ir atvienots vai nedarbojas, sildītājs automātiski pārslēdzas dīzeļdegvielas režīmā.

Apsildes režīms:

Apsildes režīmā elektorežīmam ir prioritāte. Ja elektroenerģijas nodrošinātā apsildes jauda ir nepietiekama, tiek pieslēgts dīzeļdegvielas režīms.

i Maksimālā apsildes jauda netiek palielināta, pieslēdzot elektriskos sildstieņus.

Ierīces iedarbināšana

i **Apsildes režīms atkarībā no darba stāvokļa ir iespējams gan ar ūdeni, gan bez tā.**

Siltā ūdens režīms

i Šis darbības režīms ir iespējams tikai ar piepildītu boileru.

Ierīcēm ar elektriskiem sildstieņiem

Ar enerģijas avota izvēles slēdzi ieslēdz dīzeļdegvielas režīmu vai elektorrežīmu. Pie enerģijas avota izvēles slēdža mirdzošā dzeltenā gaismas diode (o) signalizē par darbību 230 V ~.

i Siltā ūdens režīmā kombinētais režīms – dīzeļdegvielas režīms un elektorrežīms – nav iespējams. Šajā iestatījuma variantā ierīce automātiski izvēlas elektorrežīmu iepriekš iestatītajā elektroenerģijas jaudas līmenī 900 W vai 1800 W. Gadījumā, ja 230 V ~ barošanas avots ir atvienots vai nedarbojas, sildītājs automātiski pārslēdzas dīzeļdegvielas režīmā.

Pagriežamo slēdzi vadības panelī pārslēgt stāvoklī (c – siltā ūdens režīms) uz 40 °C vai 60 °C. Mirdz zaļā gaismas diode (b) un dzeltenā gaismas diode (g).

Kad iestatītā ūdens temperatūra (40 °C vai 60 °C) ir sasniegta, sildītājs atslēdzas un dzeltenā gaismas diode (g) nodziest.

Apsildes režīms

Ierīcēm ar elektriskiem sildstieņiem

Ar enerģijas avota izvēles slēdzi ieslēdz dīzeļdegvielas režīmu, elektorrežīmu vai kombinēto režīmu. Pie enerģijas avota izvēles slēdža mirdzoša dzeltenā gaismas diode (o) signalizē par darbību 230 V.

– Apsilde **ar** kontrolētu ūdens temperatūru

Pagriežamo slēdzi vadības panelī pārslēgt darba stāvoklī (e).

Pagriežamo pogu (a) pagriezt vēlamajā termostata stāvoklī (1 – 5). Mirdz zaļā gaismas diode (b), signalizējot par darbību, un vienlaikus parāda izvēlēto temperatūru telpā. Dzeltenā gaismas diode (g) signalizē par ūdens sakarsēšanas fāzi.

Ierīce automātiski izvēlas vajadzīgo jaudas līmeni atbilstoši temperatūras starpībai starp vadības panelī iestatīto temperatūru un pašreizējo temperatūru telpā. Kad vadības panelī ir iestatīta temperatūra telpā, sildītājs pārslēdzas atpakaļ uz zemāko līmeni un uzsilda ūdeni līdz 60 °C. Kad ūdens temperatūra ir sasniegta, sildītājs izslēdzas un dzeltenā gaismas diode (g) nodziest.

– Apsilde **bez** kontrolētas ūdens temperatūras

Pagriežamo slēdzi vadības panelī pārslēgt darba stāvoklī (d).

Pagriežamo pogu (a) pagriezt vēlamajā termostata stāvoklī (1 – 5). Mirdz zaļā gaismas diode (b), signalizējot par darbību, un vienlaikus parāda izvēlēto temperatūru telpā. Dzeltenā gaismas diode (g – ūdens sakarsēšanas fāze) mirdz tikai tad, ja ūdens temperatūra ir zemāka par 5 °C!

Ierīce automātiski izvēlas vajadzīgo jaudas līmeni atbilstoši temperatūras starpībai starp vadības panelī iestatīto temperatūru un pašreizējo temperatūru telpā. Pēc tam, kad vadības panelī iestatītā temperatūra telpā ir sasniegta, sildītājs izslēdzas. Siltā gaisa ventilators turpina darboties ar zemākiem apgriezieniem, kamēr izpūstā gaisa temperatūra (pie ierīces) ir augstāka par 40 °C.

Ja boilers ir piepildīts, automātiski tiek sildīts arī ūdens. Ūdens temperatūra tad ir atkarīga no sildīšanas jaudas izvadē un sildīšanas ilguma, kas nepieciešams, lai sasniegtu telpas temperatūru.

– Apsilde ar **iztukšotu** ūdens iekārtu

Pagriežamo slēdzi vadības panelī pārslēgt darba stāvoklī (d).

Pagriežamo pogu (a) pagriezt vēlamajā termostata stāvoklī (1 – 5). Mirdz zaļā gaismas diode (b), signalizējot par darbību, un vienlaikus parāda izvēlēto temperatūru telpā. Dzeltenā gaismas diode (g) mirdz tikai tad, ja ierīces temperatūra ir zemāka par 5 °C!

Atkarībā no darbības režīma ierīce automātiski izvēlas vajadzīgo jaudas līmeni atbilstoši temperatūras starpībai starp vadības panelī iestatīto temperatūru un pašreizējo temperatūru telpā. Pēc tam, kad vadības panelī iestatītā temperatūra telpā ir sasniegta, sildītājs izslēdzas. Siltā gaisa ventilators turpina darboties ar zemākiem apgriezieniem, kamēr izpūstā gaisa temperatūra (pie ierīces) ir augstāka par 40 °C.

Izslēgšana

Sildītāju izslēdz ar pagriežamo slēdzi vadības panelī (stāvoklis f). Zaļā gaismas diode (b) nodziest.

Pastāvot sasalšanas riskam, obligāti iztecināt no boileru ūdeni!

Ierīcēm ar gāzes režīmu

Ja ierīci ilgu laiku neizmanto, aizveriet ātrdarbības vārstu gāzes pievadā un gāzes balonā.


Traucējums

Gāzes režīms vai dīzeļdegvielas režīms

Traucējuma gadījumā vadības panelī mirgo sarkanā gaismas diode (h) vai dzeltenā gaismas diode (g).

Iespējamos iemeslus meklējiet traucējummeklēšanas pamācībā.

Traucējuma atiestatīšana (Reset) tiek veikta izslēdzot – kad gaismas diode vadības panelī vairs nemirgo – un vēlreiz ieslēdzot sildītāju.


 Kad atver logu, kuram ir piemontēts loga slēdzis, sildītājs pārtrauc darbību un dzeltenā gaismas diode (g) mirgo 3 reizes. Pēc loga aizvēršanas sildītājs turpina darboties.

Elektrorežīms

(attiecas tikai uz Combi Diesel E)

Uz enerģijas avota izvēles slēdža nodziest dzeltenā gaismas diode (o) un vadības panelī mirgo dzeltenā gaismas diode (g) vai sarkanā gaismas diode (h).

Iespējamos iemeslus meklējiet traucējummeklēšanas pamācībā.

 Ja 230 V ~ sprieguma padeve tiek tikai īslaicīgi pārtraukta (aptuveni 1 sekunde), sildītājs pēc tam turpina darboties elektrorežīmā.

Kombinētais režīms

(attiecas tikai uz Combi Diesel E)

Sprieguma padeves traucējums (230 V) ~

Uz enerģijas avota izvēles slēdža nodziest dzeltenā gaismas diode (o) un vadības panelī 2 x mirgo dzeltenā gaismas diode (g).

Iespējamos iemeslus meklējiet traucējummeklēšanas pamācībā.

Ja kombinētā režīma darbības laikā sprieguma padeve 230 V ~ tiek pārtraukta, sildītājs automātiski pārslēdzas dīzeļdegvielas režīmā. Tiklīdz sprieguma 230 V ~ padeve ir atkal atjaunojusies, sildītājs automātiski pārslēdzas atpakaļ kombinētajā režīmā.

Traucējumi degšanas procesā

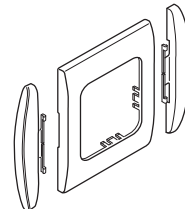
Uz enerģijas avota izvēles slēdža mirdz dzeltenā gaismas diode (o) un sarkanā gaismas diode (h) vai vadības panelī mirgo dzeltenā gaismas diode (g).

Iespējamos iemeslus meklējiet traucējummeklēšanas pamācībā.

Ja kombinētajā režīmā nodziest liesma (piemēram, tukšs gāzes balons vai noslēgts izplūdes gāzu izvads), sildītājs automātiski pārslēdzas elektrozīmā. Ja apsildei atkal jādarbojas kombinētajā režīmā, jānovērš traucējuma cēlonis un vadības panelī jāveic izslēgšana un atkārtota ieslēgšana (traucējuma atiestatīšana).

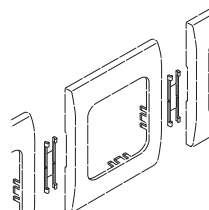
Piederumi

Kā piederumus var pasūtīt vāku rāmjus.



Pasūtāmas ir arī vāka rāimim atbilstošas sānu daļas. Lūdzu, šajā sakarībā sazinieties ar izplatītāju.

Savienošanas elements, 1 gabals (artikula Nr. 34000-65900) divu vāku rāmjū savienošanai.



Papildu piederumi (bez attēla) vadības panelim:

– Dažāda garuma vadības paneļu kabeļi (maksimāli 10 m)

Traucējummeklēšanas pamācība (sildītājs Combi Gas)

Mirgojošs kods analogajā vadības panelī – CP classic

Mirgojošo signālu secība:

– Iesl. / izsl. 0,5 sekundes

Pauze mirgojošo signālu secībā: 5 sekundes

| Kļūda | Iemesls | Novēršana |
|--|--|--|
| Nemirdz neviena gaismas diode, ierīce ir ieslēgta un pienāk darba spriegums | – Automātiskā restartēšana ir bloķēta, piemēram, pēc sprieguma padeves pārtraukuma | – Traucējuma atiestatīšana (Reset) izslēdzot, nogaidīt 5 sekundes un ieslēgt vēlreiz |
| Pēc ieslēgšanas nemirdz neviena gaismas diode | – Nav darba sprieguma – Bojāts ierīces vai transportlīdzekļa drošinātājs | – Pārbaudīt akumulatora spriegumu 12 V, ja nepieciešams, uzlādējiet akumulatoru – Pārbaudīt visus elektriskos savienojumus – Bojāts ierīces vai transportlīdzekļa drošinātājs, nepieciešamības gadījumā nomainīt (skatīt drošinātājus) |
| Pēc ieslēgšanas mirdz zaļā gaismas diode, taču sildītājs nedarbojas | – Vadības panelī iestatītā temperatūra ir zemāka nekā temperatūra telpā | – Iestatīt vadības panelī augstāku telpas temperatūru |
| Pēc sildītāja ieslēgšanas mirdz zaļā gaismas diode un dzeltenā gaismas diode mirgo 1 x (sildītājs atkal funkcionē) | – Pārāk zema sprieguma risks Pārāk zems akumulatora spriegums < 10,4 V | – Uzlādēt akumulatoru |
| dzeltenā gaismas diode mirgo 2 x (sildītājs nefunkcionē) | – Pārāk zems spriegums Pārāk zems akumulatora spriegums < 10,0 V – Pārspriegums > 16,4 V | – Uzlādēt akumulatoru. Nepieciešamības gadījumā nomainīt nolietoto akumulatoru – Pārbaudīt akumulatora un citu strāvas avotu (piemēram, lādētāja) spriegumu |
| Dzeltenā gaismas diode mirgo 3 x | – Atvērts logs virs kamīna (loga slēdzis) | – Aizvērt logu |

| Kļūda | Iemesls | Novēršana |
|---|--|--|
| Dzeltenā gaismas diode mirgo 4 x (sildītājs pēc ilgstoša darba režīma pārslēdzas traucējumu režīmā) | <ul style="list-style-type: none"> – Darbība vasarā ar tukšu ūdens tvertni – Siltā gaisa izplūdes vietas ir bloķētas – Cirkulējošā gaisa iesūkšana ir bloķēta | <ul style="list-style-type: none"> – Izslēgt ierīci un ļaut tai atdzist, boileru piepildīt ar ūdeni – Atsevišķo izplūdes atvērumu kontrole – Novērst cirkulējošā gaisa iesūkšanas blokādi |
| Dzeltenā gaismas diode mirgo 5 x | – Telpas temperatūras sensora vai telpas temperatūras sensora kabeļa defekts | – Meklējiet, lūdzu, palīdzību Truma servisā |
| Dzeltenā gaismas diode mirgo 7 x | – Vadības paneļa vai vadības paneļa kabeļa defekts | – Meklējiet, lūdzu, palīdzību Truma servisā |
| Dzeltenā gaismas diode mirgo 8 x | – FrostControl sildelementa īssavienojums | – Izvilkt sildelementa spraudni pie elektroniskā vadības elementa, nomainīt sildelementu |
| Dzeltenā gaismas diode mirgo 9 x (apmēram 30 sekundes pēc sildītāja ieslēgšanas) | <ul style="list-style-type: none"> – Gāzes balons vai ātrdarbības vārsts gāzes padeves vadā ir noslēgtā stāvoklī – Tukšs gāzes balons | <ul style="list-style-type: none"> – Pārbaudīt gāzes padevi un atvēt vārstus – Nomainīt gāzes balonu |
| (sildītājs pēc ilgstoša darba režīma pārslēdzas traucējumu režīmā) | <ul style="list-style-type: none"> – Gāzes spiediena regulētājierīce ir apledojusi – Butāna daudzums gāzes balonā ir pārāk liels | <ul style="list-style-type: none"> – Izmantot regulatora apsildi (EisEx) – Izmantot propānu (jo īpaši temperatūrā zem 10 °C butāns apsildei nav piemērots) |
| Sarkanā gaismas diode mirgo 1 x – 8 x | – Sildītāja darbības traucējums | – Meklējiet, lūdzu, palīdzību Truma servisā. Eventuāli noskaidrot mirgojošo kodu (īss, garš): sarkanā gaismas diode sildītāja elektronikā |
| Zaļā gaismas diode joprojām mirdz pēc sildītāja izslēgšanas | – Ierīces temperatūras samazināšanas brīvgājiens ir aktīvs | – Nav kļūdu. Brīvgājiens izslēdzas pēc maks. 5 minūtēm |
| Telpas sildītājs pēc iestatīšanas nereaģē uzreiz | – Ierīces temperatūras samazināšanas brīvgājiens ir aktīvs | – Nav kļūdu. Brīvgājiens izslēdzas pēc maks. 5 minūtēm |
| Pēc ieslēgšanas mirdz zaļā un sarkanā gaismas diode | – Elektronika ir bojāta | – Meklējiet, lūdzu, palīdzību Truma servisā |

Gadījumā, ja šie pasākumi beigušies bez traucējuma novēršanas, meklējiet, lūdzu, palīdzību Truma servisā.

Traucējummeklēšanas pamācība (sildītājs Combi Diesel)

Mirgojošs kods analogajā vadības panelī – CP classic

Mirgojošo signālu secība:

– Iesl. / izsl. 0,5 sekundes
 Pauze mirgojošo signālu secībā: 5 sekundes

| Kļūda | Iemesls | Novēršana |
|---|---|--|
| Pēc ieslēgšanas nemirdz neviens gaismas diode | <ul style="list-style-type: none"> – Nav darba sprieguma – Bojāts ierīces vai transportlīdzekļa drošinātājs | <ul style="list-style-type: none"> – Pārbaudīt akumulatora spriegumu 12 V, ja nepieciešams, uzlādēt akumulatoru – Pārbaudīt visus elektriskos savienojumus – Bojāts ierīces vai transportlīdzekļa drošinātājs, nepieciešamības gadījumā nomainīt (skatīt drošinātājus) |
| Pēc ieslēgšanas mirdz zaļā gaismas diode, taču sildītājs nedarbojas | – Vadības panelī iestatītā temperatūra ir zemāka nekā temperatūra telpā | – Iestatīt vadības panelī augstāku telpas temperatūru |
| Zaļā gaismas diode turpina mirdzēt (5 Hz) pēc sildītāja ieslēgšanas | – Ierīces temperatūras samazināšanas brīvgājiens ir aktīvs | – Kļūdu nav, brīvgājiens izslēdzas pēc maks. 5 minūtēm |
| Sarkanā gaismas diode mirgo 6 x | – Degvielas trūkums sakarā ar zemu degvielas līmeni degvielas tvertnē, iztukšota degvielas tvertne un/vai transportlīdzeklis novietots slīpā stāvoklī | – Iepildīt tvertnē degvielu, pēc tam piepildīt degvielas vadu kā norādīts nodaļā "Pirmreizējā iedarbināšana" |
| Sarkanā gaismas diode mirgo (izņemot 6 x) vai mirdz sarkanā gaismas diode | – Sildītāja traucējums | – Meklējiet, lūdzu, palīdzību Truma servisā |
| Dzeltenā gaismas diode mirgo 1 x | – Pārāk zema sprieguma risks < 11,5 V | <ul style="list-style-type: none"> – Taupīgi izmantot elektroenerģiju no akumulatora, piemēram, ierobežot apgaismojumu – Uzlādēt akumulatoru |
| Dzeltenā gaismas diode mirgo 2 x | – Pārāk zems spriegums < 10,2 V | <ul style="list-style-type: none"> – Pārbaudīt akumulatora spriegumu, ja nepieciešams, uzlādēt akumulatoru – Īslaicīgs tūlītējs pasākums, izslēgt jaudīgus patērētājus, vai iedarbināt transportlīdzekļa motoru, līdz sildītājs sāk darboties (apmēram 4 minūtes) – Akumulatora kapacitāte ir nepietiekama, nepieciešamības gadījumā nomainīt nolietoto akumulatoru |

| Kļūda | Iemesls | Novēršana |
|---|--|---|
| Dzeltenā gaismas diode mirgo 2 x (Attiecas tikai uz Combi D 6 E) | <ul style="list-style-type: none"> – Pārspriegums > 16,4 V – Nav darba sprieguma 230 V ~ – Bojāts drošinātājs 230 V ~ – Ilgāks nedarbināšanas laiks, piemēram, ziemas mēnešos – Nostrādājusi pārkaršanas aizsardzība | <ul style="list-style-type: none"> – Pārbaudīt akumulatora un citu strāvas avotu (piemēram, lādētāja) spriegumu – Atjaunot darba spriegumu 230 V ~ – Nomainīt drošinātāju 230 V ~ – Darbināt sildītāju dīzeļdegvielas režīmā apmēram 30 minūtes – pēc tam pārslēgt uz elektrorežīmu – Atiestatīt pārkaršanas aizsardzību, atdzesēt sildītāju, noņemt elektropieslēgumu vāku un nospiegt Reset pogu |
| Dzeltenā gaismas diode mirgo 3 x | <ul style="list-style-type: none"> – Atvērts logs virs kamīna (loga slēdzis) | <ul style="list-style-type: none"> – Aizvērt logu |
| Dzeltenā gaismas diode mirgo 4 x | <ul style="list-style-type: none"> – Pārsniegta siltā gaisa temperatūra vai ūdens temperatūra: – Nav pieslēgtas visas siltā gaisa caurules – Siltā gaisa izplūdes vietas ir bloķētas – Cirkulējošā gaisa iesūkšana ir bloķēta – Darbība vasarā ar tukšu ūdens tvertni | <ul style="list-style-type: none"> – Pārbaudīt, vai visas 4 siltā gaisa caurules ir pieslēgtas – Atsevišķo izplūdes atvērumu kontrole – Novērst cirkulējošā gaisa iesūkšanas blokādi – Boileru piepildīt ar ūdeni |
| Dzeltenā gaismas diode mirgo 5 x | <ul style="list-style-type: none"> – Telpas temperatūras sensora vai telpas temperatūras sensora kabeļa defekts | <ul style="list-style-type: none"> – Meklējiet, lūdzu, palīdzību Truma servisā |
| Dzeltenā gaismas diode mirgo 6 x | <ul style="list-style-type: none"> – Darbinot vasarā, pārsniegta ūdens temperatūra | <ul style="list-style-type: none"> – Boileru piepildīt ar ūdeni |
| Dzeltenā gaismas diode mirgo 7 x | <ul style="list-style-type: none"> – Vadības paneļa vai vadības paneļa kabeļa defekts | <ul style="list-style-type: none"> – Meklējiet, lūdzu, palīdzību Truma servisā |
| Dzeltenā gaismas diode mirgo 8 x | <ul style="list-style-type: none"> – FrostControl sildelementa īssavienojums | <ul style="list-style-type: none"> – Izvilkt sildelementa spraudni pie elektroniskā vadības elementa, nomainīt sildelementu |

Gadījumā, ja šie pasākumi beigušies bez traucējuma novēršanas, meklējiet, lūdzu, palīdzību Truma servisā.

Tehniskie dati

Izmēri (garums x platums x augstums) 53 x 53 x 44 mm



Iespējamās tehniskas izmaiņas!

Apkope

Vadības elementiem apkope nav paredzēta.

Utilizēšana

Ierīce ir utilizējama saskaņā ar lietošanas valsts administratīvajiem noteikumiem. Ievērot nacionālos priekšrakstus un likumus (Vācijā, piemēram, noteikumus par nolietotu transportlīdzekļu utilizēšanu).

Instalācijas instrukcija

Norādījumi par drošību



Instalācijai transportlīdzekļos ir jāatbilst attiecīgās valsts tehniskajām un administratīvajām prasībām (piemēram, EN 1648, VDE 0100-721). Ievērot nacionālos priekšrakstus un normatīvos aktus.



Ievērot priekšrakstus par ESD!

Piegādes apjoms

CP classic (ierīcēm bez elektriskiem sildstieņiem)

1 vadības panelis – CP classic

1 lietošanas instrukcija un instalācijas instrukcija

CP E classic (Combi Diesel E ar elektriskiem sildstieņiem)

1 vadības panelis – CP classic

1 enerģijas avota izvēles slēdzis – CP (E) classic

1 vadības paneļa savienojuma kabelis

1 lietošanas instrukcija un instalācijas instrukcija

Pasūtāmi atsevišķi

- Vadības paneļa kabelis (vadības paneļa / enerģijas avota izvēles slēdža savienošanai ar sildītāju – pieejams dažādās valstīs)
- Vāku rāmji, sānu daļas un, ja nepieciešams, savienošanas elements

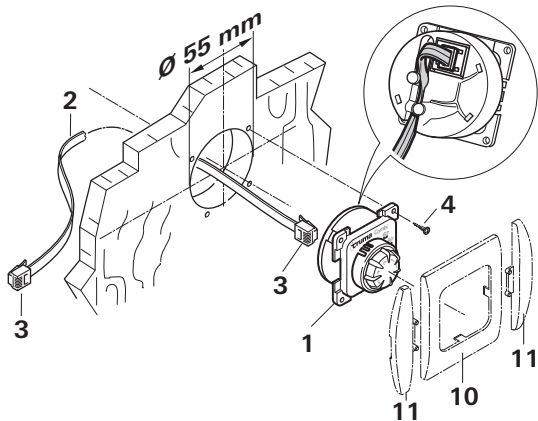
Montāža

Vietas izvēle

Vadības elementus uzstādīt vietās, kas ir aizsargātas no mitruma un slapjuma.

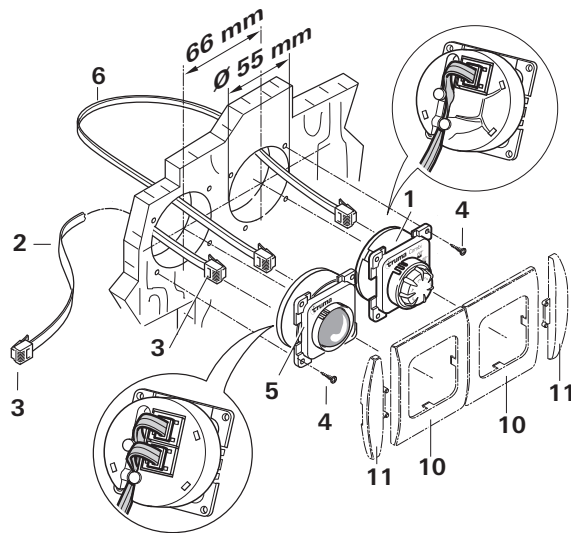
Vadības panelis CP classic

- Izurbt Ø 55 mm caurumu.
- Uzmanību! Vadības paneļa kabeļa maksimālais garums 10 m.
- Vadības paneļa kabeļa (2) spraudni (3) savienot ar vadības paneli (1).
- Vadības paneļa kabeli (2) iespiļēt vadības paneļa kabeļu kanālā.
- Vadības paneļa kabeli (2) aizvilkt un pievienot sildītājam.
- Pievērst uzmanību, lai visi spraudņi būtu fiksētā stāvoklī.
- Vadības paneli nostiprināt ar 4 skrūvēm (4).
- Vāka rāmi (10) uzsprautā veidā savienot ar sānu daļām (11).



Vadības panelis CP classic un enerģijas avota izvēles slēdzis CP E classic (attiecas tikai uz Combi Diesel E)

- Izurbt Ø 55 mm caurumu (attālums līdz cauruma vidum 66 mm).
- Vadības paneli (1) un enerģijas avota izvēles slēdzi (5) savienot ar vadības paneļa savienojuma kabeli (6).
- Uzmanību! Vadības paneļa kabeļa maksimālais garums 10 m.
- Vadības paneļa kabeļa (2) spraudni (3) savienot ar enerģijas avota izvēles slēdzi (5). Kabeļus (2 + 6) iespiļēt vadības elementu kabeļu kanālā.
- Vadības paneļa kabeli (2) aizvilkt un pievienot sildītājam.
- Pievērst uzmanību, lai visi spraudņi būtu fiksētā stāvoklī.
- Katru vadības elementu nostiprināt ar 4 skrūvēm (4).
- Vāka rāmi (10) uzsprautā veidā savienot ar sānu daļām (11).



LV

Traucējumu gadījumā, lūdzu, vērsieties pēc palīdzības Truma servisa centrā vai pie kāda no mūsu pilnvarotajiem servisa partneriem (skat. www.truma.com).

Lai nodrošinātu ātru apstrādi, lūdzu, esiet gatavs norādīt ierīces tipu un sērijas numuru (skat. tipa plāknīti).

Truma Gerätetechnik GmbH & Co. KG
Werner-von-Braun-Straße 12
85640 Putzbrunn
Deutschland

Service

Telefon +49 (0)89 4617-2020 service@truma.com
Telefax +49 (0)89 4617-2159 www.truma.com