

Truma CP (E) classic

LT

Naudojimo instrukcija **Įmontavimo instrukcija**

2 puslapis

11 puslapis

Visada vežkitės kartu transporto priemonėje!



Valdymo elementai „CP (E) classic“

Turinys

Naudojami simboliai	2
Paskirtis	2

Naudojimo instrukcija

Saugos nurodymai	3
Rodymo ir valdymo elementai	3
Valdymo pultas – „CP classic“	3
Energijos parinkimo jungiklis – „CP E classic“	3
Paleidimas pirmą kartą	4
Karšto vandens režimas	4
Šildymo režimas	4
Išjungimas	5
Triktis	5
Dujų ir dyzelino režimas	5
Elektros režimas	5
Mišrus režimas	6
Papildoma įranga	6
Klaidų paieškos instrukcija (šildytuvas „Combi Gas“)	7
Klaidų paieškos instrukcija (šildytuvas „Combi Diesel“) ..	9
Techniniai duomenys	11
Techninė priežiūra	11
Šalinimas	11

Įmontavimo instrukcija

Saugos nurodymai	11
Tiekiamo komplekto sudėtis	11
Montavimas	12

Naudojami simboliai



Įrenginį įmontuoti ir remontuoti leidžiama tik specialistui.



Nurodymas su informacija ir patarimais.



Laikykitės elektroninių įtaisų apsaugos nuo elektrosstatinių reiškinių taisyklių! Elektrostatinė įkrova gali sugadinti elektroniką. Prieš paliečiant elektroniką, reikia atlikti potencialų vienodinimą!

Paskirtis

Valdymo pultas „CP classic“

Su šildytuvo „Truma Combi (E)“ valdymo pultu galima nustatyti patalpos ir vandens temperatūrą.

Energijos parinkimo jungiklis – „CP E classic“

(tik „Combi Diesel E“)

Su energijos parinkimo jungikliu galima parinkti šildytuvo „Truma Combi Diesel E“ (su kaitinimo elementais elektros režimui) energijos rūšis: dyzeliną ir (arba) elektros energiją. Papildomai reikalingas valdymo pultas „CP classic“.

Valdymo elementai yra skirti įmontuoti į gyvenamąsias transporto priemonių priekabas ir kempingus. Įmontuoti į laivus draudžiama.

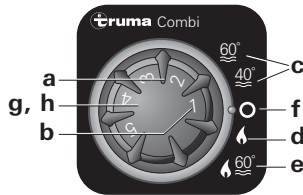
Naudojimo instrukcija

Saugos nurodymai

- Naudokite tik neprikaištingos techninės būklės šildytuvą ir valdymo elementą.
- Triktis paveskite iš karto pašalinti. Patys šalinkite triktis tik, kai atitinkamos trikties šalinimas yra aprašytas šios naudojimo instrukcijos klaidų paieškos instrukcijoje.
- Neatlikite šildytuvo ir valdymo elemento remonto darbų ir pakeitimų!
- Sugedusį šildytuvą arba sugedusį valdymo elementą paveskite remontuoti tik gamintojui arba jo klientų aptarnavimo centrui.

Rodymo ir valdymo elementai

Valdymo pultas – „CP classic“



- a = sukamoji rankenėlė patalpos temperatūrai (1 – 5)
- b = žalias LED šviečia „Darbas“
- c = karšto vandens režimas
(vandens temperatūra 40 °C arba 60 °C)
- d = šildymo režimas
(šildymas **be** kontroliuojamos vandens temperatūros arba su ištuštinta vandens sistema)
- e = šildymo režimas
(šildymas **su** kontroliuojama vandens temperatūra)

f = sukamasis jungiklis „Išj.“

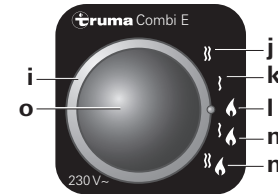
g = geltonas LED šviečia „Boilerio įkaitinimo fazė“

geltonas LED mirksi „Ispėjimas“

h = raudonas LED šviečia, raudonas LED mirksi „Triktis“

Energijos parinkimo jungiklis – „CP E classic“

(Tik „Combi Diesel E“)



i = sukamasis jungiklis energijos parinkimui

j = elektros režimas 230 V, 1800 W

k = elektros režimas 230 V, 900 W

l = dyzelino režimas

m = mišrus režimas* (dyzelino ir elektros režimas 900 W)

n = mišrus režimas* (dyzelino ir elektros režimas 1800 W)

o = geltonas LED šviečia „Elektros režimas“

* Karšto vandens režimas:

Kai yra įjungtas karšto vandens režimas, šildytuvus automatiškai parenka elektros režimą su iš anksto parinkta elektros galia 900 W arba 1800 W. Jei maitinimo įtampa 230 V ~ nutraukiama ištraukus kištuką arba dėl gedimo, šildytuvus automatiškai persijungia į dyzelino režimą.

Šildymo režimas:

Šildymo režime pirmenybė tenka elektros režimui. Jei nepakanka elektros šildymo galios, įjungiamas dyzelino režimas.



Maksimali šildymo galia nepadidėja prijungus elektrinius kaitinimo elementus.

Paleidimas pirmą kartą


 Šildymo režimas priklausomai nuo režimo padėties galimas su vandeniu arba be vandens.

Karšto vandens režimas

 Ši režimo padėtis leidžiama tik su pripildytu boileriu.

Įrenginiuose su elektriniais kaitinimo elementais

Energijos parinkimo jungikliu parinkite dyzelino arba elektros režimą. Jei šviečia energijos parinkimo jungiklio geltonas LED (o), tai signalizuoja režimą su 230 V ~.

 Įjungus karšto vandens režimą, mišrus režimas – dyzelino ir elektros režimas – negalimas. Esant šiam nustatymui, įrenginys automatiškai parenka elektros režimą su iš anksto parinkta galios pakopa 900 W arba 1800 W. Jei maitinimo įtampa 230 V ~ nutraukiama ištraukus kištuką arba dėl gedimo, šildytuvas automatiškai persijungia į dyzelino režimą.

Nustatykite valdymo pulto sukamąjį jungiklį į padėtį (c – karšto vandens režimas) 40 °C arba 60 °C. Žalias (b) ir geltonas (g) LED šviečia.

Pasiekus nustatytą vandens temperatūrą (40 °C arba 60 °C) šildytuvas išsijungia ir užgęsta geltonas LED (g).

Šildymo režimas

Įrenginiuose su elektriniais kaitinimo elementais

Energijos parinkimo jungikliu nustatykite dyzelino, elektros arba mišrų režimą. Jei šviečia energijos parinkimo jungiklio geltonas LED (o), tai signalizuoja režimą su 230 V.

– Šildymas **su** kontroliuojama vandens temperatūra

Valdymo pulto sukamąjį jungiklį nustatykite į režimo padėtį (e).

Sukamąją rankenėlę (a) pasukite į norimos temperatūros padėtį (1 – 5). Žalias režimo LED (b) šviečia ir rodo tuo pačiu parinktos patalpos temperatūros padėtį. Geltonas LED (g) rodo vandens įkaitinimo fazę.

Įrenginys automatiškai parenka galios pakopą, atitinkančią temperatūros skirtumą tarp nustatytos valdymo pulte ir esamos patalpos temperatūros. Kai pasiekiami valdymo pulte nustatyta patalpos temperatūra, šildytuvas persijungia atgal į mažiausio laipsnio padėtį ir šildo vandenį iki 60 °C. Kai pasiekiami vandens temperatūra, šildytuvas išsijungia ir geltonas LED (g) užgęsta.

– Šildymas **be** kontroliuojamos vandens temperatūros

Valdymo pulto sukamąjį jungiklį nustatykite į režimo padėtį (d).

Sukamąją rankenėlę (a) pasukite į norimos temperatūros padėtį (1 – 5). Žalias režimo LED (b) šviečia ir rodo tuo pačiu parinktos patalpos temperatūros padėtį. Geltonas LED (g – vandens įkaitinimo fazė) šviečia tik, kai vandens temperatūra žemesnė nei 5 °C!

Įrenginys automatiškai parenka galios pakopą, atitinkančią temperatūros skirtumą tarp nustatytos valdymo pulte ir esamos patalpos temperatūros. Kai pasiekiamas valdymo pultu nustatyta patalpos temperatūra, šildytuvai išsijungia. Šilto oro ventiliatorius veikia mažu sūkių skaičiumi toliau, kol išpučiamo oro temperatūra (įrenginyje) yra aukštesnė kaip 40 °C.

Jei boileris pripildytas, vanduo kartu šildomas automatiškai. Vandens temperatūra tada priklauso nuo atiduodamos šildymo galios ir šildymo trukmės patalpos temperatūrai pasiekti.

– Šildymas su **ištuštinta** vandens sistema

Valdymo pulto sukamąjį jungiklį nustatykite į režimo padėtį (d).

Sukamąją rankenėlę (a) pasukite į norimos temperatūros padėtį (1 – 5). Žalias režimo LED (b) šviečia ir rodo tuo pačiu parinktos patalpos temperatūros padėtį. Geltonas LED (g) šviečia tik, kai įrenginio temperatūra žemesnė nei 5 °C!

Priklausomai nuo darbo režimo įrenginys automatiškai parenka reikiamą galios pakopą, atitinkančią temperatūros skirtumą tarp nustatytos valdymo pulte ir esamos patalpos temperatūros. Kai pasiekiamas valdymo pultu nustatyta patalpos temperatūra, šildytuvai išsijungia. Šilto oro ventiliatorius veikia mažu sūkių skaičiumi toliau, kol išpučiamo oro temperatūra (įrenginyje) yra aukštesnė kaip 40 °C.

Išjungimas

Išjunkite šildytuvą valdymo pulto sukamuoju jungikliu (padėtis f). Žalias LED (b) užges.

Esant užšalimo pavojui, būtinai išleiskite vandenį!

Įrenginiuose su dujų režimu

Jei įrenginys ilgesnį laiką nenaudojamas, uždarykite dujų įvado ir dujų baliono greito uždarymo vožtuvą.


Triktis

Dujų ir dyzelino režimas

Trikties atveju valdymo pulte mirksi raudonas LED (h) arba geltonas LED (g).

Galimos priežastys nurodytos klaidų paieškos instrukcijoje.

Atstatymui (trikties atstatai) šildytuvą reikia išjungti – jei valdymo pulte nebemirksi LED – ir iš naujo įjungti.


 Jei atidaromas langas, prie kurio yra sumontuotas lango jungiklis, šildymo įrenginys nutraukia šildymą ir geltonas LED (g) sumirksi 3 kartus. Uždarius langą šildymo įrenginys tęsia šildymą.

Elektros režimas

(tik „Combi Diesel E“)

Ant energijos parinkimo jungiklio užgesa geltonas LED (o), o valdymo pulte mirksi geltonas LED (g) arba raudonas LED (h).

Galimos priežastys nurodytos klaidų paieškos instrukcijoje.

 Jei veikimo metu 230 V ~ maitinimas nutraukiamas tik trumpam (maždaug 1 sekunde), šildytuvai po to veikia toliau elektros režimu.

Mišrus režimas (tik „Combi Diesel E“)

230 V ~ maitinimo triktis

Ant energijos parinkimo jungiklio užgęsta geltonas LED (o), o valdymo pulte 2 kartus mirksi geltonas LED (g).

Galimos priežastys nurodytos klaidų paieškos instrukcijoje.

Jei mišraus režimo metu nutrūksta 230 V ~ maitinimas, šildytuvas automatiškai persijungia į dyzelino režimą. Kai vėl atkuriamas 230 V ~ maitinimas, šildytuvas automatiškai persijungia į mišrų režimą.

Degimo proceso triktis

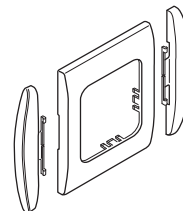
Ant energijos parinkimo jungiklio šviečia geltonas LED (o) ir valdymo pulte mirksi raudonas LED (h) arba geltonas LED (g).

Galimos priežastys nurodytos klaidų paieškos instrukcijoje.

Jei mišraus režimo metu užgęsta liepsna (pvz., tuščias dujų balionas arba uždarytas išmetamųjų dujų atvamzdis), šildytuvas automatiškai persijungia į elektros režimą. Jei norite šildytuvą vėl paleisti mišriu režimu, reikia pašalinti trikties priežastį ir valdymo pultu įjungti ir vėl išjungti (triktis atstata).

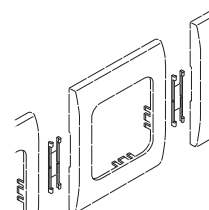
Papildoma įranga

Kaip papildomą įrangą galima įsigyti dengiamąjį rėmą.



Optiniam užbaigimui galima įsigyti prie dengiamojo rėmo tinkančias šonines dalis. Kreipkitės į specializuotą pardavėją.

Jungiamasis gnybtas, 1 vnt. (gam. Nr. 34000-65900) dviems dengiamiesiems rėmams sujungti.



Kita papildoma įranga (be paveikslėlio) valdymo pultui:

– Įvairių ilgių valdymo pulto kabelis (maks. 10 m)

Klaidų paieškos instrukcija (šildytuvas „Combi Gas“)

Mirksintis kodas analoginiame valdymo pulte „CP classic“

LED mirksėjimo seka:

– Įj. / išj.: 0,5 sekundės

Pertrauka tarp mirksėjimo sekos: 5 sekundės

Klaida	Priežastis	Šalinimas
Nešviečia nei vienas LED, įrenginys įjungtas ir yra darbinė įtampa	– Automatinis pakartotinis paleidimas yra užblokuotas, pvz., po maitinimo nutrūkimo	– Atstatymui (trikties atstatai) išjunkite, palaukite 5 sekundes ir iš naujo įjunkite
Po įjungimo nešviečia nei vienas LED	– Nėra darbinės įtampos	– Patikrinkite 12 V baterijos įtampą, jei reikia, įkraukite bateriją
	– Sugedęs įrenginio arba transporto priemonės saugiklis	– Patikrinkite visas elektros kištukines jungtis
	– Valdymo pulte nustatyta temperatūra yra žemesnė nei patalpos temperatūra	– Patikrinkite įrenginio arba transporto priemonės saugiklį, jei reikia pakeiskite nauju (žr. „Saugikliai“)
Po įjungimo šviečia žalias LED, bet šildytuvas neveikia		– Valdymo pultu nustatykite aukštesnę patalpos temperatūrą
Po šildytuvo įjungimo žalias LED šviečia, o		
geltonas LED sumirksi 1 kartą (šildytuvas veikia toliau)	– Gresianti nepakankama įtampa per žema baterijos įtampa < 10,4 V	– Įkraukite bateriją
geltonas LED sumirksi 2 kartus (šildytuvas neveikia)	– Nepakankama įtampa per žema baterijos įtampa < 10,0 V	– Įkraukite bateriją. Jei reikia, pakeiskite pasenusią bateriją
	– Viršįtampis > 16,4 V	– Patikrinkite baterijos įtampą ir įtampos šaltinius, pvz., įkroviklį
geltonas LED sumirksi 3 kartus	– Atidarytas langas virš kamino (lango jungiklis)	– Uždarykite langą

Klaida	Priežastis	Šalinimas
geltonas LED sumirksi 4 kartus (šildytuvus po ilgesnės darbo trukmės rodo triktį)	<ul style="list-style-type: none"> – Vasaros režimas su tuščiu vandens rezervuaru – Užblokuoti šilto oro išleidimo atvamzdžiai – Užblokuota recirkuliacinio oro įsiurbimo anga 	<ul style="list-style-type: none"> – Įrenginį išjunkite ir palaukite, kol atvės, į boilerį įpilkite vandens – Patikrinkite atskirus išleidimo atvamzdžius – Pašalinkite recirkuliacinio oro įsiurbimo angos blokuotę
geltonas LED sumirksi 5 kartus	<ul style="list-style-type: none"> – Sugedęs patalpos temperatūros jutiklis arba kabelis 	<ul style="list-style-type: none"> – Kreipkitės į „Truma“ klientų aptarnavimo centrą
geltonas LED sumirksi 7 kartus	<ul style="list-style-type: none"> – Sugedęs valdymo pultas arba kabelis 	<ul style="list-style-type: none"> – Kreipkitės į „Truma“ klientų aptarnavimo centrą
geltonas LED sumirksi 8 kartus	<ul style="list-style-type: none"> – „FrostControl“ kaitinamojo elemento trumpasis sujungimas 	<ul style="list-style-type: none"> – Ištraukite kaitinimo elemento kištuką prie elektroninio valdymo bloko, pakeiskite kaitinimo elementą
geltonas LED sumirksi 9 kartus (apie 30 sekundžių po šildytuvo įjungimo)	<ul style="list-style-type: none"> – Uždarytas dujų baliono arba dujų įvado greito uždarymo vožtuvas – Tuščias dujų balionas 	<ul style="list-style-type: none"> – Patikrinkite dujų tiekimą ir atidarykite vožtuvus – Pakeiskite dujų balioną
(šildytuvus po ilgesnės darbo trukmės rodo triktį)	<ul style="list-style-type: none"> – Užšalo dujų slėgio reguliatorius – Per didelė butano dalis dujų balione 	<ul style="list-style-type: none"> – Naudokite reguliatoriaus šildytuvą („EisEx“) – Naudokite propaną (ypač, kai temperatūra žemesnė nei 10 °C, butanas šildymui netinka)
Raudonas LED sumirksi 1–8 kartus	<ul style="list-style-type: none"> – Šildytuvo triktis 	<ul style="list-style-type: none"> – Kreipkitės į „Truma“ klientų aptarnavimo centrą. Galimas mirksėjimo kodo (trumpas, ilgas) nustatymas: Raudonas LED ant šildytuvo elektronikos
Žalias LED toliau šviečia po šildytuvo išjungimo	<ul style="list-style-type: none"> – Aktyvus inercinis veikimas įrenginio temperatūrai sumažinti 	<ul style="list-style-type: none"> – Ne klaida. Inercinis veikimas išsijungia maks. po 5 minučių
Patalpos šildytuvus sureaguoja ne iš karto po įjungimo	<ul style="list-style-type: none"> – Aktyvus inercinis veikimas įrenginio temperatūrai sumažinti 	<ul style="list-style-type: none"> – Ne klaida. Inercinis veikimas išsijungia maks. po 5 minučių
Po įjungimo šviečia žalias ir raudonas LED	<ul style="list-style-type: none"> – Sugedusi elektronika 	<ul style="list-style-type: none"> – Kreipkitės į „Truma“ klientų aptarnavimo centrą

Jei šiomis priemonėmis nepavyktų pašalinti trikties, kreipkitės į „Truma“ klientų aptarnavimo centrą.

Klaidų paieškos instrukcija (šildytuvas „Combi Diesel“)

Mirksintis kodas analoginiame valdymo pulte „CP classic“

LED mirksėjimo seka:

– Įj. / išj.: 0,5 sekundės

Pertrauka tarp mirksėjimo sekos: 5 sekundės

Klaida	Priežastis	Šalinimas
Po įjungimo nešviečia nei vienas LED	<ul style="list-style-type: none">– Nėra darbinės įtampos– Sugedęs įrenginio arba transporto priemonės saugiklis	<ul style="list-style-type: none">– Patikrinkite 12 V baterijos įtampą, jei reikia, įkraukite bateriją– Patikrinkite visas elektros kištukines jungtis– Patikrinkite įrenginio arba transporto priemonės saugiklį, jei reikia pakeiskite nauju (žr. „Saugikliai“)
Po įjungimo šviečia žalias LED, bet šildytuvas neveikia	<ul style="list-style-type: none">– Valdymo pulte nustatyta temperatūra yra žemesnė nei patalpos temperatūra	<ul style="list-style-type: none">– Valdymo pultu nustatykite aukštesnę patalpos temperatūrą
Žalias LED nenustoja mirksėti (5 Hz) po šildytuvo išjungimo	<ul style="list-style-type: none">– Aktyvus inercinis veikimas įrenginio temperatūrai sumažinti	<ul style="list-style-type: none">– Ne klaida, inercinis veikimas išsijungia maks. po 5 minučių
Raudonas LED sumirksi 6 kartus	<ul style="list-style-type: none">– Degalų trūkumas dėl per mažo bako pripildymo lygio, ištuštinto bako ir (arba) pasvirusios transporto priemonės padėties	<ul style="list-style-type: none">– Įpilkite į baką degalų, po to pripildykite degalų vamzdynus, kaip aprašyta skyriuje „Pirmasis paleidimas“
Raudonas LED mirksi (be 6 kartų) arba raudonas LED šviečia	<ul style="list-style-type: none">– Šildymo įrenginio triktis	<ul style="list-style-type: none">– Kreipkitės į „Truma“ klientų aptarnavimo centrą
Geltonas LED sumirksi 1 kartą	<ul style="list-style-type: none">– Gresianti nepakankama įtampa < 11,5 V	<ul style="list-style-type: none">– Taupykite baterijos elektros energiją, pvz., apribokite apšvietimą– Įkraukite bateriją
Geltonas LED sumirksi 2 kartus	<ul style="list-style-type: none">– Nepakankama įtampa < 10,2 V	<ul style="list-style-type: none">– Patikrinkite baterijos įtampą, jei reikia, įkraukite bateriją– Trumpalaikė skubi priemonė, išjunkite stiprius vartotojus, arba užveskite transporto priemonės variklį, kol veiks šildytuvas (apie 4 minutes)– Nepakankama baterijos įkrova, jei reikia, pakeiskite per seną bateriją

Klaida	Priežastis	Šalinimas
Geltonas LED sumirksi 2 kartus (tik „Combi D 6 E“)	<ul style="list-style-type: none"> – Viršįtampis > 16,4 V – Nėra 230 V ~ darbinės įtampos – 230 V ~ saugiklis sugedęs – Ilgesnis nenaudojimo laikotarpis, pvz., per žiemos mėnesius – Suveikė perkaitimo apsaugas 	<ul style="list-style-type: none"> – Patikrinkite baterijos įtampą ir įtampos šaltinius, pvz., įkroviklį – Atkurkite 230 V darbinę įtampą~ – 230 V ~ saugiklį pakeiskite – Leiskite šildytuvą dyzelino režimu apie 30 minučių – po to įjunkite elektros režimą – Atstatykite perkaitimo apsaugą, palaukite, kol atvės šildytuvus, nuimkite jungties dangtį ir paspauskite atstatos mygtuką
Geltonas LED sumirksi 3 kartus	<ul style="list-style-type: none"> – Atidarytas langas virš kamino (lango jungiklis) 	<ul style="list-style-type: none"> – Uždarykite langą
Geltonas LED sumirksi 4 kartus	<ul style="list-style-type: none"> – Viršyta šilto oro arba karšto vandens temperatūra: – Prijungti ne visi šilto oro vamzdžiai – Užblokuoti šilto oro išleidimo atvamzdžiai – Užblokuota recirkuliacinio oro įsiurbimo anga – Vasaros režimas su tuščiu vandens rezervuaru 	<ul style="list-style-type: none"> – Patikrinkite, ar prijungti 4 šilto oro vamzdžiai – Patikrinkite atskirus išleidimo atvamzdžius – Pašalinkite recirkuliacinio oro įsiurbimo angos blokuotę – Įpilkite į boilerį vandens
Geltonas LED sumirksi 5 kartus	<ul style="list-style-type: none"> – Sugedęs patalpos temperatūros jutiklis arba kabelis 	<ul style="list-style-type: none"> – Kreipkitės į „Truma“ klientų aptarnavimo centrą
Geltonas LED sumirksi 6 kartus	<ul style="list-style-type: none"> – Viršyta vandens temperatūra vasaros režime 	<ul style="list-style-type: none"> – Įpilkite į boilerį vandens
Geltonas LED sumirksi 7 kartus	<ul style="list-style-type: none"> – Sugedęs valdymo pultas arba jo kabelis 	<ul style="list-style-type: none"> – Kreipkitės į „Truma“ klientų aptarnavimo centrą
Geltonas LED sumirksi 8 kartus	<ul style="list-style-type: none"> – „FrostControl“ kaitinamojo elemento trumpasis sujungimas 	<ul style="list-style-type: none"> – Ištraukite kaitinimo elemento kištuką prie elektroninio valdymo bloko, pakeiskite kaitinimo elementą

Jei šiomis priemonėmis nepavyktų pašalinti trikties, kreipkitės į „Truma“ klientų aptarnavimo centrą.

Techniniai duomenys

Matmenys (IxPxA)

53 x 53 x 44 mm



Galimi techniniai pakeitimai!

Techninė priežiūra

Valdymo elementams techninė priežiūra nereikalinga.

Šalinimas

Įrenginį reikia šalinti, vadovaujantis atitinkamos naudojimo šalies administraciniais nuostatais. Būtina laikytis nacionalinių taisyklių ir įstatymų (Vokietijoje tai yra, pvz., potvarkis dėl ne-benaudojamų transporto priemonių).

Įmontavimo instrukcija

Saugos nurodymai



Įmontavimas į transporto priemones turi atitikti šalies, kurioje naudojamas įrenginys, techninius ir administracinius nuostatus (pvz., EN 1648, VDE 0100-721). Būtina laikytis nacionalinių taisyklių ir reglamentų.



Laikykitės elektroninių įtaisų apsaugos nuo elektrostatiinių reiškinių taisyklių!

Tiekiamo komplekto sudėtis

„CP classic“ (įrenginiams be elektrinių kaitinimo elementų)

1 valdymo pultas „CP classic“

1 naudojimo ir įmontavimo instrukcija

„CP E classic“ (skirtas „Combi Diesel E“ su elektriniais kaitinimo elementais)

1 valdymo pultas „CP classic“

1 energijos parinkimo jungiklis „CP E classic“

1 valdymo pulto jungiamasis kabelis

1 naudojimo ir įmontavimo instrukcija

Atskiras užsakymas

- Valdymo pulto kabelis (valdymo pultui / energijos parinkimo jungiklio sujungimui su šildytuvu – galima įsigyti įvairių ilgių)
- Dengiamasis rėmas, šoninės dalys ir, jei reikia, jungiamasis gnybtas

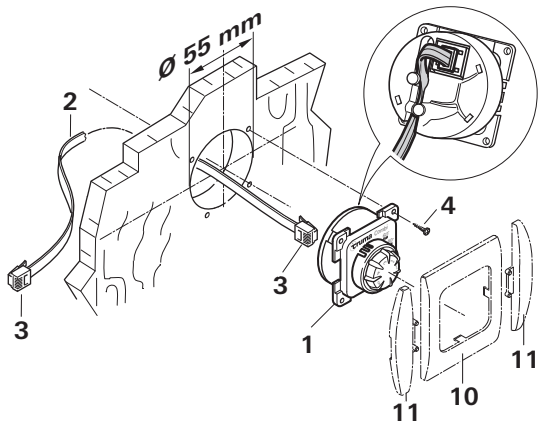
Montavimas

Vietos parinkimas

Valdymo elementus montuokite nuo drėgmės ir sušlapimo apsaugotoje vietoje.

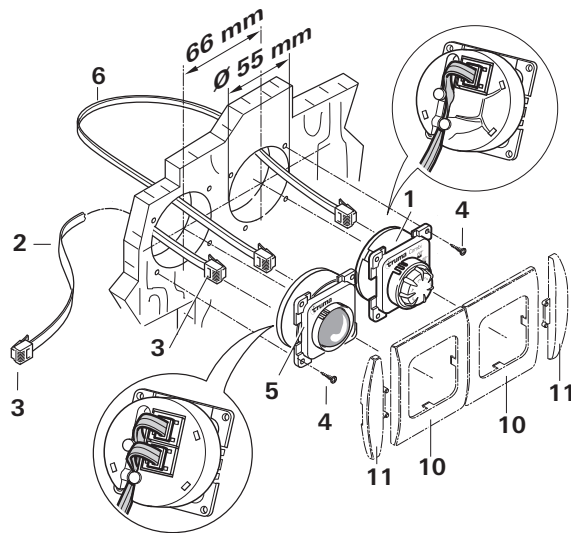
Valdymo pultas „CP classic“

- Išgręžkite $\varnothing 55$ mm angą.
- Dėmesio: maks. valdymo pulto kabelio ilgis 10 m.
- Įkiškite valdymo pulto kabelio (2) kištuką (3) į valdymo pulto lizdą (1).
- Valdymo pulto kabelį (2) gnybtu prijunkite prie valdymo pulto.
- Valdymo pulto kabelį (2) nutieskite iki šildytuvo ir įkiškite kištuką.
- Patikrinkite, ar visi kištukai užsifiksavo.
- Pritvirtinkite valdymo pultą 4 varžtais (4).
- Uždėkite dengiamąjį rėmą (10) su šoninėmis dalimis (11).



Valdymo pultas „CP classic“ ir energijos parinkimo jungiklis „CP E classic“ (tik „Combi Diesel E“)

- Išgręžkite $\varnothing 55$ mm angą (angos vidurio atstumas 66 mm).
- Valdymo pultą (1) ir energijos jungiklį (5) sujunkite su valdymo pulto jungiamuoju kabeliu (6).
- Dėmesio: maks. valdymo pulto kabelio ilgis 10 m.
- Įkiškite valdymo pulto kabelio (2) kištuką (3) į energijos parinkimo jungiklio lizdą (5). Kabelius (2 ir 6) prijunkite gnybtais prie valdymo elementų.
- Valdymo pulto kabelį (2) nutieskite iki šildytuvo ir įkiškite kištuką.
- Patikrinkite, ar visi kištukai užsifiksavo.
- Pritvirtinkite valdymo elementus 4 varžtais (4).
- Uždėkite dengiamąjį rėmą (10) su šoninėmis dalimis (11).





Trikties atveju kreipkitės į „Truma“ techninės priežiūros centrą arba į kurį nors mūsų įgaliotą techninės priežiūros partnerį (žr. www.truma.com).

Kad greičiau gautumėte pagalbą, kreipdamiesi po ranka turėkite prietaiso tipą ir serijos numerį (žr. tipo ženklą).

Truma Gerätetechnik GmbH & Co. KG
Werner-von-Braun-Straße 12
85640 Putzbrunn
Deutschland

Service

Telefon +49 (0)89 4617-2020 service@truma.com
Telefax +49 (0)89 4617-2159 www.truma.com