

Truma CP (E) classic



IS

Notkunarleiðbeiningar Uppsetningarleiðbeiningar

Geymið í ökutækinu!

Bls. 2

Bls. 11

Efnisyfirlit

Tákn sem notuð eru	2
Fyrirhuguð notkun	2

Notkunarleiðbeiningar

Öryggisleiðbeiningar	3
Stjórn- og upplýsingabúnaður	3
Stjórnborð – CP classic	3
Orkuvalrofi – CP E classic	3
Búnaðurinn settur í gang	4
Stilling fyrir heitt vatn	4
Stilling fyrir kyndingu	4
Slökkt	5
Bilun	5
Notkun með gasi eða dísilolíu	5
Notkun með rafmagni	5
Blönduð notkun	6
Aukabúnaður	6
Leiðbeiningar um villuleit (Combi Gas-miðstöð)	7
Leiðbeiningar um villuleit (Combi Diesel-miðstöð)	9
Tæknilegar upplýsingar	11
Viðhald	11
Förgun	11

Uppsetningarleiðbeiningar

Öryggisleiðbeiningar	11
Innifalið	11
Uppsetning	12

Tákn sem notuð eru



Uppsetning og viðgerðir á tæki mega eingöngu vera á höndum fagfólks.



Vísar á upplýsingar og ábendingar.



Gætið að reglum um stöðurafmagn!
Stöðurafmagnshleðsla getur eyðilaggt rafeindabúnaðinn.
Gætið þess að koma á spennuöfnun áður en komið er við rafeindabúnaðinn.

Fyrirhuguð notkun

Stjórnborð – CP classic

Með stjórnborðinu er hægt að stilla hitastig í innanrými og hitastig vatns með miðstöð af gerðinni Truma Combi (E).

Orkuvalrofi – CP E classic

(Aðeins Combi Diesel E)

Með orkuvalrofanum er hægt að velja á milli dísilolíu og/eða rafmagns sem orkugjafa fyrir miðstöðina Truma Combi Diesel E (með hitaelementum fyrir notkun með rafmagni). CP classic-stjórnborð þarf jafnframt að vera fyrir hendi.

Stjórnbúnaðurinn er ætlaður til uppsetningar í húsvögnum og húsbílum. Uppsetning í bátum er óheimil.

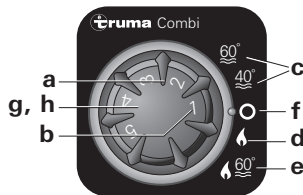
Notkunarleiðbeiningar

Öryggisleiðbeiningar

- Ekki má nota miðstöðina eða stjórnbúnaðinn nema að hann sé í fullkomnu lagi.
- Látið tafarlaust lagfæra allar bilanir. Ekki má lagfæra bilanir á eigin spýtur nema að lagfæringunni sé lýst í leiðbeiningunum um villuleit í þessum notkunarleiðbeiningum.
- Ekki má gera við eða breyta miðstöðinni eða stjórnbúnaðinum með neinum hætti!
- Ef miðstöð eða stjórnbúnaður er í ólagi verður að láta framleiðanda eða þjónustuaðila á hans vegum annast viðgerð.

Stjórn- og upplýsingabúnaður

Stjórnborð – CP classic



- a = Snúningshnappur fyrir innihita (1 – 5)
- b = Græna vinnslujósið logar
- c = Stilling fyrir heitt vatn (hitastig vatns 40 °C eða 60 °C)
- d = Stilling fyrir kyndingu (kynding **án** stýrðs hitastigs vatns eða með tómu vatnskerfi)

- e = Stilling fyrir kyndingu (kynding **með** stýrðu hitastigi vatns)
- f = Snúningsrofi í stöðunni „slökkt“
- g = Gula ljósdíóðan logar: Verið er að hita vatn í katli
- Gula ljósdíóðan blikkar: Viðvörðun
- h = Rauða ljósdíóðan logar, rauða ljósdíóðan blikkar: Bilun

Orkuvalrofi – CP E classic (Aðeins Combi Diesel E)



- i = Snúningsrofi fyrir val á orkugjöfum
- j = Notkun með rafmagni 230 V, 1800 W
- k = Notkun með rafmagni 230 V, 900 W
- l = Notkun með dísilólíu
- m = Blönduð notkun* (með dísilólíu og 900 W rafmagni)
- n = Blönduð notkun* (með dísilólíu og 1800 W rafmagni)
- o = Gula ljósdíóðan logar: Notkun með rafmagni

* Stilling fyrir heitt vatn:

Í stillingu fyrir heitt vatn velur miðstöðin sjálfkrafa notkun með rafmagni með forstillingu fyrir 900 W eða 1800 W afl. Ef 230 V ~ spennugjafinn er tekinn úr sambandi eða virkar ekki skiptir miðstöðin sjálfkrafa yfir á dísilólíu.

Stilling fyrir kyndingu:

Í stillingu fyrir kyndingu er rafmagn í forgangi. Ef rafmagnið nægir ekki til að kynda er orku úr dísilólíu bætt við.

 Kyndigetan eykst ekki við það að kveikt sé á rafknúna hitaelementunum.

Búnaðurinn settur í gang

i Hægt er að kynda bæði með og án vatns, allt eftir stillingu.

Stilling fyrir heitt vatn

i Aðeins má nota þessa stillingu þegar ketillinn er fullur.

Á tækjum með rafknúnum hitaelementum

Stillið á dísilolíu eða rafmagn með orkuvalrofanum. Ef gula ljósdíóðan (o) á orkuvalrofanum logar gefur það til kynna að stillt sé á 230 V ~.

i Í stillingu fyrir heitt vatn er blönduð notkun með dísilolíu og rafmagn ekki möguleg. Í þessari stillingu velur tækið sjálfkrafa rafmagn með forstillingu fyrir 900 W eða 1800 W afl. Ef 230 V ~ spennugjafinn er tekinn úr sambandi eða virkar ekki skiptir miðstöðin sjálfkrafa yfir á dísilolíu.

Færið snúningsrofann á stjórnborðinu í stöðuna (c – stilling fyrir heitt vatn) 40 °C eða 60 °C. Græna (b) og gula (g) ljósdíóðan loga.

Þegar vatnið hefur náð innstilltu hitastigi (40 °C eða 60 °C) slekkur miðstöðin á sér og gula ljósdíóðan (g) slokknar.

Stilling fyrir kyndingu

Á tækjum með rafknúnum hitaelementum

Stillið á dísilolíu, rafmagn eða blandaða notkun með orkuvalrofanum. Ef gula ljósdíóðan (o) á orkuvalrofanum logar gefur það til kynna að stillt sé á 230 V.

– Kynding **með** stýrðu hitastigi vatns

Færið snúningsrofann í vinnslustöðu (e) á stjórnborðinu.

Snúið snúningshnappinum (a) á hitastillinguna sem á að nota (1 – 5). Græna vinnsluljósíð (b) logar og sýnir um leið stillinguna fyrir hitastig í innanrými. Gula ljósdíóðan (g) gefur til kynna að verið sé að hita upp vatnið.

Tækið velur nauðsynlegt aflþrep sjálfkrafa til samræmis við mismuninn á raunverulegu hitastigi í innanrými og stillingu hitastigs á stjórnborðinu. Þegar hitastigið í innanrými hefur náð þeim mörkum sem stillt var á með stjórnborðinu skiptir miðstöðin aftur á lægsta styrk og hitar vatnið upp í 60 °C. Þegar vatnið hefur náð réttu hitastigi slekkur miðstöðin á sér og gula ljósdíóðan (g) slokknar.

– Kynding **án** stýrðs hitastigs vatns

Færið snúningsrofann í vinnslustöðu (d) á stjórnborðinu.

Snúið snúningshnappinum (a) á hitastillinguna sem á að nota (1 – 5). Græna vinnsluljósíð (b) logar og sýnir um leið stillinguna fyrir hitastig í innanrými. Gula ljósdíóðan (g – verið að hita upp vatn) logar aðeins þegar hitastig vatnsins er undir 5 °C!

Tækið velur nauðsynlegt aflþrep sjálfkrafa til samræmis við mismuninn á raunverulegu hitastigi í innanrými og stillingu hitastigs á stjórnborðinu. Þegar hitastigið í innanrými hefur náð þeim mörkum sem stillt var á með stjórnborðinu slekkur miðstöðin á sér. Heiti blásturinn gengur áfram með litlum snúningshraða svo lengi sem hitastig úttaksloftsins (á tækinu) er yfir 40 °C.

Þegar fyllt hefur verið á ketillinn er vatnið hitað sjálfkrafa. Hitastig vatnsins fer þá eftir hitunaraflí og kynditíma sem þarf til að ná innstilltu hitastigi fyrir innanrýmið.

– Kynt með **tæmt** vatnskerfi

Færið snúningsrofann í vinnslustöðu (d) á stjórnborðinu.

Snúið snúningshnappinum (a) á hitastillinguna sem á að nota (1 – 5). Græna vinnsluljósið (b) logar og sýnir um leið stillinguna fyrir hitastig í innanrými. Gula ljósdíóðan (g) logar aðeins þegar hitastig tækis er undir 5 °C!

Allt eftir stillingunni hverju sinni velur tækið nauðsynlegt aflþrep sjálfkrafa til samræmis við mismuninn á raunverulegu hitastigi í innanrými og stillingu hitastigs á stjórnborðinu. Þegar hitastigið í innanrými hefur náð þeim mörkum sem stillt var á með stjórnborðinu slekkur miðstöðin á sér. Heiti blásturinn gengur áfram með litlum snúningshraða svo lengi sem hitastig úttaksloftsins (á tækinu) er yfir 40 °C.

Slökkt

Slökkið á miðstöðinni með snúningsrofanum á stjórnborðinu (í stöðu f). Græna ljósdíóðan (b) slokknar.

Tæma verður vatnið úr ef hættu er á frosti!

Á tækjum með gasi

Ef ekki á að nota tækið í lengri tíma skal skrúfa fyrir gaskútinn og kranann á gaslögninni.


Bilun

Notkun með gasi eða dísilólíu

Ef bilun kemur upp blikkar rauða ljósdíóðan LED (h) eða gula ljósdíóðan (g) á stjórnborðinu.

Upplýsingar um mögulegar orsakir er að finna í leiðbeiningunum um villuleit.

Bilanir eru endurstilltar með því að slökkva á miðstöðinni – þegar ekkert ljós blikkar lengur á stjórnborðinu – og kveikja á henni aftur.


 Ef gluggi sem gluggarofi hefur verið settur upp fyrir er opnaður hættir miðstöðin að vinna og gula ljósdíóðan (g) blikkar þrisvar sinnum. Miðstöðin fer aftur í gang þegar glugganum hefur verið lokað.

Notkun með rafmagni

(Aðeins Combi Diesel E)

Gula ljósdíóðan á orkuvalrofanum (o) slokknar og gula ljósdíóðan (g) eða rauða ljósdíóðan (h) á stjórnborðinu blikkar.

Upplýsingar um mögulegar orsakir er að finna í leiðbeiningunum um villuleit.

 Ef 230 V ~ spennugjöfin rofnar í aðeins stutta stund (u.þ.b. sekúndu) meðan á vinnslu stendur gengur miðstöðin áfram fyrir rafmagni.

Blönduð notkun (Aðeins Combi Diesel E)

Bilun í 230 V ~ spennugjafa

Gula ljósdíóðan á orkuvalrofanum (o) slökknar og gula ljósdíóðan (g) á stjórnborðinu blikkar tvisvar sinnum.

Upplýsingar um mögulegar orsakir er að finna í leiðbeiningunum um villuleit.

Ef 230 V ~ spennugjöfin rofnar meðan á blandaðri notkun stendur skiptir miðstöðin sjálfkrafa yfir á dísilolíu. Þegar tengingu við 230 V ~ rafmagn hefur verið komið aftur á skiptir miðstöðin sjálfkrafa aftur yfir á blandaða notkun.

Bilun í brunuferli

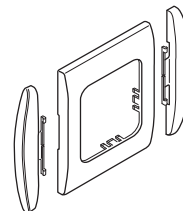
Gula ljósdíóðan á orkuvalrofanum (o) logar og rauða ljósdíóðan (h) eða gula ljósdíóðan (g) á stjórnborðinu blikkar.

Upplýsingar um mögulegar orsakir er að finna í leiðbeiningunum um villuleit.

Ef loginn slökknar meðan á blandaðri notkun stendur (t.d. vegna tóms gaskúts eða lokaðs útblástursops) skiptir miðstöðin sjálfkrafa yfir á rafmagn. Ef miðstöðin á að ganga aftur með blönduðum orkugjöfum verður að lagfæra orsök bilunarinnar og endurstilla bilunina með því að slökkva á miðstöðinni og kveikja aftur á henni á stjórnborðinu.

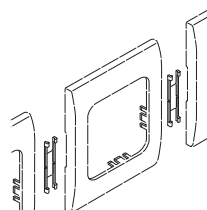
Aukabúnaður

Rammar eru fáanlegir sem aukahlutir.



Einnig eru fáanleg hliðarstykki fyrir rammana. Hafið samband við söluaðila til að fá nánari upplýsingar.

Raðklemma, 1 stk. (vörunúmer 34000-65900) til að tengja saman tvo ramma.



Annar aukabúnaður (án mynda) fyrir stjórnborðið:

– Snúra fyrir stjórnborð í mismunandi lengd (að hámarki 10 m)

Leiðbeiningar um villuleit (Combi Gas-miðstöð)

Blikkkóði á hliðrænu stjórnborði – CP classic

Blick ljósdíóðu:

– Kveikt/slökkt: 0,5 sekúndur

Bið milli blikks: 5 sekúndur

Villa	Orsök	Lagfæring
Engin ljósdíóða logar, kveikt er á tækinu og rekstrarspenna er fyrir hendi	– Lokað er fyrir sjálfvirka endurræsingu, t.d. eftir að straumurinn fer af.	– Endurstillið bilunina með því að slökkva, bíða í fimm sekúndur og kveikja svo aftur
Þegar kveikt er logar engin ljósdíóða	– Engin rekstrarspenna – Öryggi tækis eða ökutækis í ólagi	– Athugið spennu 12 V rafgeymis og hlaðið hann ef þess þarf – Athugið allar rafmagnstengingar – Athugið öryggi tækisins eða ökutækisins og skiptið um það ef þess þarf (sjá „Öryggi“)
Þegar kveikt er logar græna ljósdíóðan en miðstöðin fer ekki í gang	– Hitastigið sem stillt er á með stjórnborðinu er lægra en hitastigið í innanrýminu	– Stillið á hærra hitastig innanrýmis á stjórnborðinu
Þegar kveikt er á miðstöðinni logar græna ljósdíóðan og		
Gula ljósdíóðan blikkar einu sinni (miðstöðin gengur áfram)	– Hætta á undirspennu Of lítil spenna á rafgeymi < 10,4 V	– Hlaðið rafgeyminn
Gula ljósdíóðan blikkar tvisvar (miðstöðin ekki í gangi)	– Undirspenna Of lítil spenna á rafgeymi < 10,0 V – Yfirspenna > 16,4 V	– Hlaðið rafgeyminn. Ef þörf krefur skal skipta um of gamlan rafgeymi – Athugið rafgeymisspennu og spennugjafa eins og t.d. hleðslutækið
Gula ljósdíóðan blikkar þrisvar	– Gluggi fyrir ofan háf opinn (gluggarofi)	– Lokið glugganum

Villa	Orsök	Lagfæring
Gula ljósdíóðan blikkar fjórum sinnum (Eftir notkun í lengri tíma sýnir miðstöðin bilun)	<ul style="list-style-type: none"> – Notkun að sumarlagi með tóman vatnstank – Lokað fyrir úttök fyrir heitt loft – Lokað fyrir inntak fyrir hringrásarloft 	<ul style="list-style-type: none"> – Slökkvið á tækinu og leyfið því að kólna, fyllið vatni á ketilinn. – Athugið hvert úttaksop fyrir sig – Fjarlægjið það sem lokar fyrir inntak fyrir hringrásarloft
Gula ljósdíóðan blikkar fimm sinnum	<ul style="list-style-type: none"> – Innihitaskynjari eða leiðsla í ólagi 	<ul style="list-style-type: none"> – Hafið samband við þjónustudeild Truma
Gula ljósdíóðan blikkar sjö sinnum	<ul style="list-style-type: none"> – Stjórnborð eða -leiðsla í ólagi 	<ul style="list-style-type: none"> – Hafið samband við þjónustudeild Truma
Gula ljósdíóðan blikkar átta sinnum	<ul style="list-style-type: none"> – Skammhlaup í hitaelementi fyrir FrostControl 	<ul style="list-style-type: none"> – Takið kló hitaelementsins úr sambandi við rafræna stjórnbúnaðinn, skiptið um hitaelement.
Gula ljósdíóðan blikkar níu sinnum (u.þ.b. 30 sekúndum eftir að kveikt er á miðstöðinni)	<ul style="list-style-type: none"> – Lokað fyrir gaskút eða krana á gaslögn – Gaskútur tómur 	<ul style="list-style-type: none"> – Athugið gasinntakið og opnið fyrir ventlana – Skiptið um gaskútinn
(Eftir notkun í lengri tíma sýnir miðstöðin bilun)	<ul style="list-style-type: none"> – Ísing á gasþrýstijafnara – Hlutfall bítans í gaskút of hátt 	<ul style="list-style-type: none"> – Notið hitara fyrir þrýstijafnara (EisEx) – Notið própan (einkum við hitastig undir 10 °C hentar bútan ekki til kyndingar)
Rauða ljósdíóðan blikkar einu sinni til átta sinnum	<ul style="list-style-type: none"> – Bilun í miðstöðinni 	<ul style="list-style-type: none"> – Hafið samband við þjónustudeild Truma. Ef þörf krefur skal finna blikkóðann (stutt, langt): Rauð ljósdíóða á rafeindabúnaði miðstöðvar
Græna ljósdíóðan logar áfram eftir að slökkt er á miðstöðinni	<ul style="list-style-type: none"> – Tækið gengur áfram til að kæla sig 	<ul style="list-style-type: none"> – Ekki er um villu að ræða. Tækið hættir að ganga eftir að hámarki fimm mínútur
Kynding innanrýmis bregst ekki strax við stillingu	<ul style="list-style-type: none"> – Tækið gengur áfram til að kæla sig 	<ul style="list-style-type: none"> – Ekki er um villu að ræða. Tækið hættir að ganga eftir að hámarki fimm mínútur
Þegar kveikt er loga græna og rauða ljósdíóðan	<ul style="list-style-type: none"> – Rafeindabúnaður er í ólagi 	<ul style="list-style-type: none"> – Hafið samband við þjónustudeild Truma

Ef þetta dugar ekki til að lagfæra bilunina skal leita til þjónustudeildar Truma.

Leiðbeiningar um villuleit (Combi Diesel-miðstöð)

Blikkkóði á hliðrænu stjórnborði – CP classic

Blikk ljósdíóðu:

– Kveikt/slökkt: 0,5 sekúndur

Bið milli blikks: 5 sekúndur

Villa	Orsök	Lagfæring
Pegar kveikt er logar engin ljósdíóða	<ul style="list-style-type: none"> – Engin rekstrarspenna – Öryggi tækis eða ökutækis í ólagi 	<ul style="list-style-type: none"> – Athugið spennu á 12 V rafgeymi og hlaðið hann ef þess þarf – Athugið allar rafmagnstengingar – Athugið öryggi tækisins eða ökutækisins og skiptið um það ef þess þarf (sjá „Öryggi“)
Pegar kveikt er logar græna ljósdíóðan en miðstöðin fer ekki í gang	<ul style="list-style-type: none"> – Hitastigið sem stillt er á með stjórnborðinu er lægra en hitastigið í innanrýminu 	<ul style="list-style-type: none"> – Stillið á hærra hitastig innanrýmis á stjórnborðinu
Græna ljósdíóðan blikkar (5 Hz) eftir að slökkt er á miðstöðinni	<ul style="list-style-type: none"> – Tækið gengur áfram til að kæla sig 	<ul style="list-style-type: none"> – Ekki er um villu að ræða. Tækið hættir að ganga eftir að hámarki fimm mínútur
Rauða ljósdíóðan blikkar sex sinnum	<ul style="list-style-type: none"> – Eldsneytisskortur vegna lítils eldsneytis á tanki, tóms tanks og/eða halla ökutækis 	<ul style="list-style-type: none"> – Fyllið eldsneyti á tankinn og fyllið síðan eldsneytislögnina samkvæmt leiðbeiningunum í „Búnaðurinn tekinn í notkun“
Rauða ljósdíóðan blikkar (ekki sex sinnum) eða rauða ljósdíóðan logar	<ul style="list-style-type: none"> – Bilun í miðstöð 	<ul style="list-style-type: none"> – Hafið samband við þjónustudeild Truma
Gula ljósdíóðan blikkar einu sinni	<ul style="list-style-type: none"> – Hætta á undirspennu < 11,5 V 	<ul style="list-style-type: none"> – Farið sparlega með hleðslu á rafgeyminum, t.d. með því að takmarka lýsingu – Hlaðið rafgeyminn
Gula ljósdíóðan blikkar tvisvar	<ul style="list-style-type: none"> – Undirspenna < 10,2 V 	<ul style="list-style-type: none"> – Athugið spennu á rafgeymi og hlaðið hann ef þess þarf – Slökkið strax á orkufrekum rafbúnaði eða ræsið vél ökutækisins og látið hana ganga þar til miðstöðin er komin í gang (í u.þ.b. fjórar mínútur) – Rýmd rafgeymis of lítill, ef rafgeymirinn er orðinn of gamall skal skipta um hann

Villa	Orsök	Lagfæring
Gula ljósdíóðan blikkar tvisvar (Aðeins á Combi D 6 E)	<ul style="list-style-type: none"> – Yfirspenna > 16,4 V – 230 V ~ rekstrarspenna ekki fyrir hendi – 230 V ~ öryggi í ólagi – Tækið látið standa ónotað lengi, t.d. yfir vetrarmánuðina – Ofhitnunarvörnin sló út 	<ul style="list-style-type: none"> – Athugið rafgeymisspennu og spennugjafa eins og t.d. hleðslutækið – Komið 230 V ~ rekstrarspennu aftur á – Skiptið um öryggið fyrir 230 V ~ – Látið miðstöðina ganga fyrir dísilolíu í u.þ.b. 30 mínútur og skiptið síðan yfir á rafmagn – Endurstillið ofhitnunarvörnina, leyfið miðstöðinni að kólna, takið tengjahlífina af og ýtið á endurstillingarhnaappinn
Gula ljósdíóðan blikkar þrisvar	<ul style="list-style-type: none"> – Gluggi fyrir ofan háf opinn (gluggarofi) 	<ul style="list-style-type: none"> – Lokið glugganum
Gula ljósdíóðan blikkar fjórum sinnum	<ul style="list-style-type: none"> – Hitastig heits lofts eða vatns yfir mörkum: – Ekki öll rör fyrir heitt loft eru tengd – Lokað fyrir úttök fyrir heitt loft – Lokað fyrir inntak fyrir hringrásarloft – Notkun að sumarlagi með tóman vatnstank 	<ul style="list-style-type: none"> – Athugið hvort fjögur rör fyrir heitt loft eru tengd – Athugið hvert úttaksop fyrir sig – Fjarlægið það sem lokar fyrir inntak fyrir hringrásarloft – Fyllið vatni á ketilinn
Gula ljósdíóðan blikkar fimm sinnum	<ul style="list-style-type: none"> – Innihitaskynjari eða leiðsla í ólagi 	<ul style="list-style-type: none"> – Hafið samband við þjónustudeild Truma
Gula ljósdíóðan blikkar sex sinnum	<ul style="list-style-type: none"> – Hitastig vatns yfir mörkum við notkun að sumarlagi 	<ul style="list-style-type: none"> – Fyllið vatni á ketilinn
Gula ljósdíóðan blikkar sjö sinnum	<ul style="list-style-type: none"> – Stjórnborð eða stjórnborðssnúra í ólagi 	<ul style="list-style-type: none"> – Hafið samband við þjónustudeild Truma
Gula ljósdíóðan blikkar átta sinnum	<ul style="list-style-type: none"> – Skammhlaup í hitaelementi fyrir FrostControl 	<ul style="list-style-type: none"> – Takið kló hitaelementsins úr sambandi við rafræna stjórnbúnaðinn, skiptið um hitaelement.

Ef þetta dugar ekki til að lagfæra bilunina skal leita til þjónustudeildar Truma.

Tæknilegar upplýsingar

Mál (LxBxH)

53 x 53 x 44 mm



Tæknilegar breytingar áskildar!

Viðhald

Stjórnbúnaðurinn er viðhaldsfrír.

Förgun

Farga skal tækinu í samræmi við stjórnsýslufyrirmæli notkunarlands hverju sinni. Fylgja verður gildandi lögum og reglum í hverju landi (í Þýskalandi er það t.d. reglugerð um úr sér gengin ökutæki).

Uppsetningarleiðbeiningar

Öryggisleiðbeiningar



Uppsetning í ökutækjum verður að samræmast gildandi tækni- og stjórnunarlegum ákvæðum í notkunarlandinu hverju sinni (t.d. EN 1648, VDE 0100-721). Fylgja verður gildandi lögum og reglum á hverjum stað.



Gætið að reglum um stöðurafmagn!

Innifalið

CP classic (fyrir tæki án rafknúinna hitaelementa)

1 CP classic-stjórnborð

1 notkunar- og uppsetningarleiðbeiningar

CP E classic (fyrir Combi Diesel E með rafknúnum hitaelementum)

1 CP classic-stjórnborð

1 orkuvalrofi CP E classic

1 tengisnúra fyrir stjórnborð

1 notkunar- og uppsetningarleiðbeiningar

Panta þarf eftirfarandi sérstaklega

- Stjórnborðssnúra (til að tengja stjórnborð/orkuvalrofa við miðstöð – fánleg í mismunandi lengd)
- Rammar, hliðarstykki og e.t.v. raðklemmur

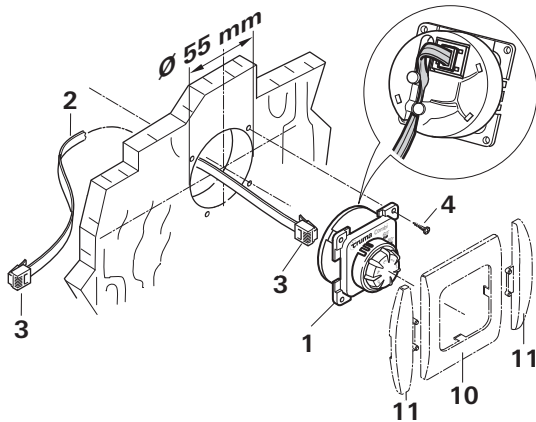
Uppsetning

Val á staðsetningu

Setja skal stjórnþúnaðinn upp á stað sem er varinn fyrir raka og bleytu.

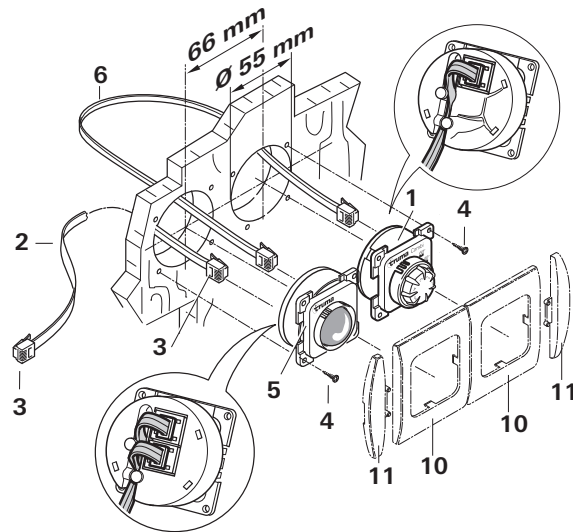
CP classic-stjórnborð

- Borið gat með 55 mm þvermáli.
- Athugið: Stjórnborðssnúran er að hámarki 10 m löng.
- Stingið klónni (3) á stjórnborðssnúrunni (2) í samband við stjórnborðið (1).
- Klemmið stjórnborðssnúruna (2) fasta í strenglagnakerfi stjórnborðsins.
- Leggjið stjórnborðssnúruna (2) að miðstöðinni og stingið henni í samband.
- Gætið þess að allar klær séu vel festar.
- Festið stjórnborðið með fjórum skrúfum (4).
- Setjið ramma (10) með hliðarstykkjum (11) á.



CP classic-stjórnborð og CP E classic-orkuvalrofi (Aðeins Combi Diesel E)

- Borið gat með 55 mm þvermáli fyrir hvorn búnað fyrir sig (fjarlægð frá miðju gats 66 mm).
- Tengjið stjórnborðið (1) og orkuvalrofann (5) saman með tengisnúru stjórnborðsins (6).
- Athugið: Stjórnborðssnúran er að hámarki 10 m löng.
- Stingið klónni (3) á stjórnborðssnúrunni (2) í samband við orkuvalrofann (5). Klemmið snúrurnar (2 + 6) fastar í strenglagnakerfi stjórnþúnaðarins.
- Leggjið stjórnborðssnúruna (2) að miðstöðinni og stingið henni í samband.
- Gætið þess að allar klær séu vel festar.
- Festið hvorn stjórnþúnaðinn fyrir sig með fjórum skrúfum (4).
- Setjið ramma (10) með hliðarstykkjum (11) á.



IS

Ef bilanir koma upp skal hafa samband við þjónustumiðstöð Truma eða viðurkenndan þjónustuaðila á okkar vegum (sjá www.truma.com).

Til að flýta fyrir afgreiðslu skal hafa upplýsingar um gerð tækisins og raðnúmerið (sjá upplýsingaplötu) við höndina.

Truma Gerätetechnik GmbH & Co. KG
Werner-von-Braun-Straße 12
85640 Putzbrunn
Deutschland

Service

Telefon +49 (0)89 4617-2020 service@truma.com
Telefax +49 (0)89 4617-2159 www.truma.com