

Truma CP (E) classic

GR

Οδηγίες λειτουργίας
Οδηγίες τοποθέτησης

Να φυλάσσονται πάντα στο όχημα!

Σελίδα 2

Σελίδα 14



Στοιχεία χειρισμού CP (E) classic

Πίνακας περιεχομένων

Σύμβολα που χρησιμοποιούνται.....	2
Σκοπός χρήσης.....	2

Οδηγίες λειτουργίας

Υποδείξεις ασφαλείας.....	3
Στοιχεία ένδειξης και χειρισμού.....	3
Χειριστήριο – CP classic.....	3
Διακόπτης επιλογής ενέργειας – CP E classic.....	3
Θέση σε λειτουργία	4
Λειτουργία ζεστού νερού.....	4
Λειτουργία θέρμανσης.....	4
Απενεργοποίηση	5
Βλάβη	5
Λειτουργία με αέριο ή ντίζελ.....	5
Λειτουργία με ηλεκτρικό ρεύμα.....	6
Μεικτή λειτουργία.....	6
Αξεσουάρ	7
Οδηγίες αναζήτησης βλαβών (θερμάστρα Combi Gas)...	8
Οδηγίες αναζήτησης βλαβών (θερμάστρα Combi Diesel)...	11
Τεχνικά στοιχεία	14
Συντήρηση	14
Απόρριψη	14

Οδηγίες τοποθέτησης

Υποδείξεις ασφαλείας.....	14
Παραδοτέος εξοπλισμός.....	14
Τοποθέτηση.....	15

Σύμβολα που χρησιμοποιούνται



Η τοποθέτηση και η επισκευή της συσκευής πρέπει να πραγματοποιούνται μόνο από εξειδικευμένο τεχνικό.



Υπόδειξη με πληροφορίες και συμβουλές.



Τηρείτε τους κανονισμούς για την ηλεκτροστατική εκκένωση (ESD)! Η ηλεκτροστατική εκκένωση μπορεί να προκαλέσει καταστροφή του ηλεκτρονικού συστήματος. Προτού έρθετε σε επαφή με το ηλεκτρονικό σύστημα, δημιουργήστε ισοδυναμική σύνδεση.

Σκοπός χρήσης

Χειριστήριο – CP classic

Το χειριστήριο χρησιμοποιείται για τη ρύθμιση της θερμοκρασίας χώρου και νερού σε μια θερμάστρα Truma Combi (E).

Διακόπτης επιλογής ενέργειας – CP E classic

(Μόνο Combi Diesel E)

Ο διακόπτης επιλογής ενέργειας χρησιμοποιείται για την επιλογή μεταξύ της λειτουργίας με ντίζελ και της λειτουργίας με ηλεκτρική ενέργεια σε μια θερμάστρα Truma Combi Diesel E (με θερμαινόμενες ράβδους για λειτουργία με ηλεκτρικό ρεύμα). Επιπλέον, απαιτείται το χειριστήριο CP classic.

Τα στοιχεία χειρισμού προορίζονται για τοποθέτηση σε τροχόσπιτα και αυτοκινούμενα τροχόσπιτα. Απαγορεύεται η τοποθέτηση σε σκάφη.

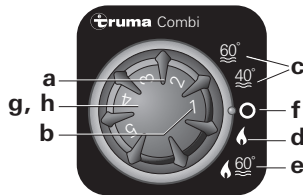
Οδηγίες λειτουργίας

Υποδείξεις ασφαλείας

- Η θερμάστρα και το στοιχείο χειρισμού πρέπει να χρησιμοποιούνται μόνο εάν βρίσκονται σε τεχνικά άρτια κατάσταση.
- Οι βλάβες πρέπει να επιδιορθώνονται αμέσως. Επιδιορθώστε μόνοι σας τις βλάβες μόνο εάν η αντιμετώπισή τους περιγράφεται στις οδηγίες αναζήτησης βλαβών αυτών των οδηγιών λειτουργίας.
- Μην πραγματοποιείτε επισκευές ή τροποποιήσεις στη θερμάστρα ή στο στοιχείο χειρισμού.
- Η επισκευή μιας ελαττωματικής θερμάστρας ή ενός ελαττωματικού στοιχείου χειρισμού πρέπει να πραγματοποιείται μόνο από τον κατασκευαστή ή το εξουσιοδοτημένο προσωπικό σέρβις.

Στοιχεία ένδειξης και χειρισμού

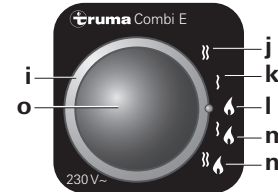
Χειριστήριο – CP classic



- a = Περιστρεφόμενο πλήκτρο θερμοκρασίας χώρου (1 – 5)
- b = Η πράσινη ένδειξη LED ανάβει: «Λειτουργία»
- c = Λειτουργία ζεστού νερού (θερμοκρασία νερού 40 °C ή 60 °C)
- d = Λειτουργία θέρμανσης (θέρμανση **χωρίς** έλεγχο θερμοκρασίας νερού ή με άδειο σύστημα νερού)

- e = Λειτουργία θέρμανσης (θέρμανση **με** έλεγχο θερμοκρασίας νερού)
- f = Περιστρεφόμενος διακόπτης «Off»
- g = Η κίτρινη ένδειξη LED ανάβει: «Φάση θέρμανσης θερμοσίφωνα»
Η κίτρινη ένδειξη LED αναβοσβήνει: «Προειδοποίηση»
- h = Η κόκκινη ένδειξη LED ανάβει, η κόκκινη ένδειξη LED αναβοσβήνει: «Βλάβη»

Διακόπτης επιλογής ενέργειας – CP E classic (Μόνο Combi Diesel E)



- i = Περιστρεφόμενος διακόπτης επιλογής ενέργειας
- j = Λειτουργία με ηλεκτρικό ρεύμα 230 V, 1800 W
- k = Λειτουργία με ηλεκτρικό ρεύμα 230 V, 900 W
- l = Λειτουργία με ντίζελ
- m = Μεικτή λειτουργία* (λειτουργία με ντίζελ και με ηλεκτρικό ρεύμα 900 W)
- n = Μεικτή λειτουργία* (λειτουργία με ντίζελ και με ηλεκτρικό ρεύμα 1800 W)
- o = Η κίτρινη ένδειξη LED ανάβει: «Λειτουργία με ηλεκτρικό ρεύμα»

* Λειτουργία ζεστού νερού:

Στη λειτουργία ζεστού νερού, η θερμάστρα επιλέγει αυτόματα τη λειτουργία με ηλεκτρικό ρεύμα με προεπιλεγμένη βαθμίδα ηλεκτρική ισχύος 900 W ή 1800 W. Εάν η τροφοδοσία τάσης 230 V ~ αποσυνδεθεί ή διακοπεί, η θερμάστρα μεταβαίνει αυτόματα στη λειτουργία με ντίζελ.

Λειτουργία θέρμανσης:

Στη λειτουργία θέρμανσης, η λειτουργία με ηλεκτρικό ρεύμα έχει προτεραιότητα. Εάν δεν επαρκεί η ηλεκτρική ισχύς θέρμανσης, ενεργοποιείται η λειτουργία με ντίζελ.

i Η μέγιστη ισχύς θέρμανσης δεν αυξάνεται με την ενεργοποίηση των ηλεκτρικών θερμαινόμενων ράβδων.

Θέση σε λειτουργία

i Η λειτουργία θέρμανσης είναι δυνατή με ή χωρίς νερό ανάλογα με τον τρόπο λειτουργίας.

Λειτουργία ζεστού νερού

i Αυτός ο τρόπος λειτουργίας επιτρέπεται μόνο με γεμάτο θερμοσίφωνα.

Συσκευές με ηλεκτρικές θερμαινόμενες ράβδους

Επιλέξτε τη λειτουργία με ντίζελ ή τη λειτουργία με ηλεκτρικό ρεύμα με τον διακόπτη επιλογής ενέργειας. Εάν ανάψει η κίτρινη ένδειξη LED (ο) στον διακόπτη επιλογής ενέργειας, η συσκευή λειτουργεί με 230 V ~.

i Η μεικτή λειτουργία (λειτουργία με ντίζελ και με ηλεκτρικό ρεύμα) δεν είναι δυνατή στη λειτουργία ζεστού νερού. Με αυτήν τη ρύθμιση, η συσκευή επιλέγει αυτόματα τη λειτουργία με ηλεκτρικό ρεύμα με προεπιλεγμένη βαθμίδα ισχύος 900 W ή 1800 W. Εάν η τροφοδοσία τάσης 230 V ~ αποσυνδεθεί ή διακοπεί, η θερμάστρα μεταβαίνει αυτόματα στη λειτουργία με ντίζελ.

Ρυθμίστε τον περιστρεφόμενο διακόπτη στο χειριστήριο στη θέση 40 °C ή 60 °C (c – λειτουργία ζεστού νερού). Ανάβουν η πράσινη (b) και η κίτρινη (g) ένδειξη LED.

Μόλις επιτευχθεί η ρυθμισμένη θερμοκρασία του νερού (40 °C ή 60 °C), η θερμάστρα απενεργοποιείται και η κίτρινη ένδειξη LED (g) σβήνει.

Λειτουργία θέρμανσης

Συσκευές με ηλεκτρικές θερμαινόμενες ράβδους

Επιλέξτε τη λειτουργία με ντίζελ, τη λειτουργία με ηλεκτρικό ρεύμα ή τη μεικτή λειτουργία με τον διακόπτη επιλογής ενέργειας. Εάν ανάψει η κίτρινη ένδειξη LED (ο) στον διακόπτη επιλογής ενέργειας, η συσκευή λειτουργεί με 230 V.

– Θέρμανση **με** έλεγχο θερμοκρασίας νερού

Ρυθμίστε τον περιστρεφόμενο διακόπτη στο χειριστήριο στη θέση «On» (e).

Περιστρέψτε το περιστρεφόμενο πλήκτρο (a) στην επιθυμητή θέση θερμοστάτη (1 – 5). Η πράσινη ένδειξη LED (b) για τη λειτουργία ανάβει υποδεικνύοντας ταυτόχρονα τη θέση της επιλεγμένης θερμοκρασίας χώρου. Η κίτρινη ένδειξη LED (g) υποδεικνύει τη φάση θέρμανσης του νερού.

Η συσκευή επιλέγει αυτόματα την απαιτούμενη βαθμίδα ισχύος ανάλογα με τη διαφορά της θερμοκρασίας που έχει ρυθμιστεί στο χειριστήριο και της τρέχουσας θερμοκρασίας χώρου. Όταν επιτευχθεί η θερμοκρασία χώρου που έχει ρυθμιστεί στο χειριστήριο, η θερμάστρα επιστρέφει στην κατώτατη βαθμίδα και θερμαίνει το νερό στους 60 °C. Όταν επιτευχθεί η θερμοκρασία του νερού, η θερμάστρα απενεργοποιείται και η κίτρινη ένδειξη LED (g) σβήνει.

– Θέρμανση **χωρίς** έλεγχο θερμοκρασίας νερού

Ρυθμίστε τον περιστρεφόμενο διακόπτη στο χειριστήριο στη θέση «On» (d).

Περιστρέψτε το περιστρεφόμενο πλήκτρο (a) στην επιθυμητή θέση θερμοστάτη (1 – 5). Η πράσινη ένδειξη LED (b) για τη λειτουργία ανάβει υποδεικνύοντας ταυτόχρονα τη θέση της επιλεγμένης θερμοκρασίας χώρου. Η κίτρινη ένδειξη LED (g – φάση θέρμανσης νερού) ανάβει μόνο όταν η θερμοκρασία νερού είναι χαμηλότερη από 5 °C!

Η συσκευή επιλέγει αυτόματα την απαιτούμενη βαθμίδα ισχύος ανάλογα με τη διαφορά της θερμοκρασίας που έχει ρυθμιστεί στο χειριστήριο και της τρέχουσας θερμοκρασίας χώρου. Όταν επιτευχθεί η θερμοκρασία χώρου που έχει ρυθμιστεί στο χειριστήριο, η θερμάστρα απενεργοποιείται. Ο ανεμιστήρας θερμού αέρα συνεχίζει να λειτουργεί με χαμηλό αριθμό στροφών, όσο η θερμοκρασία της εξόδου αέρα (στη συσκευή) είναι μεγαλύτερη από 40 °C.

Εάν ο θερμοσίφωνας είναι γεμάτος, ζεσταίνεται αυτόματα και τον νερό. Σε αυτήν την περίπτωση, η θερμοκρασία του νερού εξαρτάται από την παραγόμενη ισχύ θέρμανσης και τον χρόνο θέρμανσης που απαιτείται για να επιτευχθεί η θερμοκρασία χώρου.

– Θέρμανση με **άδειο** σύστημα νερού

Ρυθμίστε τον περιστρεφόμενο διακόπτη στο χειριστήριο στη θέση «On» (d).

Περιστρέψτε το περιστρεφόμενο πλήκτρο (a) στην επιθυμητή θέση θερμοστάτη (1 – 5). Η πράσινη ένδειξη LED (b) για τη λειτουργία ανάβει υποδεικνύοντας ταυτόχρονα τη θέση της επιλεγμένης θερμοκρασίας χώρου. Η κίτρινη ένδειξη LED (g) ανάβει μόνο όταν η θερμοκρασία της συσκευής είναι χαμηλότερη από 5 °C!

Ανάλογα με τον τρόπο λειτουργίας, η συσκευή επιλέγει αυτόματα την απαιτούμενη βαθμίδα ισχύος βάσει της διαφοράς της θερμοκρασίας που έχει ρυθμιστεί στο χειριστήριο και της τρέχουσας θερμοκρασίας χώρου. Όταν επιτευχθεί η θερμοκρασία χώρου που έχει ρυθμιστεί στο χειριστήριο, η

θερμάστρα απενεργοποιείται. Ο ανεμιστήρας θερμού αέρα συνεχίζει να λειτουργεί με χαμηλό αριθμό στροφών, όσο η θερμοκρασία της εξόδου αέρα (στη συσκευή) είναι μεγαλύτερη από 40 °C.

Απενεργοποίηση

Απενεργοποιήστε τη θερμάστρα από το χειριστήριο με τον περιστρεφόμενο διακόπτη (θέση f). Η πράσινη ένδειξη LED (b) σβήνει.

Αδειάστε οπωσδήποτε το νερό εάν υπάρχει κίνδυνος παγετού.

Συσκευές που διαθέτουν λειτουργία με αέριο

Εάν η συσκευή δεν χρησιμοποιηθεί για μεγάλο χρονικό διάστημα, κλείστε τη βαλβίδα ταχείας φραγής στον αγωγό παροχής αερίου και στη φιάλη αερίου.


Βλάβη

Λειτουργία με αέριο ή ντίζελ

Σε περίπτωση βλάβης, στο χειριστήριο αναβοσβήνει η κόκκινη ένδειξη LED (h) ή η κίτρινη ένδειξη LED (g).

Για τις πιθανές αιτίες, ανατρέξτε στις οδηγίες αναζήτησης βλαβών.

Κάντε επαναφορά της συσκευής (επαναφορά σε περίπτωση βλάβης): απενεργοποιήστε τη θερμάστρα, περιμένετε μέχρι να σταματήσουν να αναβοσβήνουν οι ενδείξεις LED στο χειριστήριο και ενεργοποιήστε την ξανά.


 Εάν ανοίξει το παράθυρο στο οποίο έχει τοποθετηθεί ένας διακόπτης παραθύρου, η λειτουργία της θερμάστρας διακόπτεται και η κίτρινη ένδειξη LED (g) αναβοσβήνει 3 φορές. Η θερμάστρα αρχίζει πάλι να λειτουργεί, όταν κλείσει το παράθυρο.

Λειτουργία με ηλεκτρικό ρεύμα

(Μόνο Combi Diesel E)

Η κίτρινη ένδειξη LED (o) στον διακόπτη επιλογής ενέργειας σβήνει και η κίτρινη ένδειξη LED (g) ή η κόκκινη ένδειξη LED (h) στο χειριστήριο αναβοσβήνει.

Για τις πιθανές αιτίες, ανατρέξτε στις οδηγίες αναζήτησης βλαβών.

 Εάν η τροφοδοσία τάσης 230 V ~ διακοπεί κατά τη διάρκεια της λειτουργίας για μικρό χρονικό διάστημα (περ. 1 δευτερόλεπτο), η θερμάστρα συνεχίζει να λειτουργεί με ηλεκτρικό ρεύμα.

Μεικτή λειτουργία

(Μόνο Combi Diesel E)

Βλάβη στην τροφοδοσία τάσης 230 V ~

Η κίτρινη ένδειξη LED (o) στον διακόπτη επιλογής ενέργειας σβήνει και η κίτρινη ένδειξη LED (g) στο χειριστήριο αναβοσβήνει 2 φορές.

Για τις πιθανές αιτίες, ανατρέξτε στις οδηγίες αναζήτησης βλαβών.

Εάν η τροφοδοσία τάσης 230 V ~ διακοπεί κατά τη διάρκεια της μεικτής λειτουργίας, η θερμάστρα μεταβαίνει αυτόματα στη λειτουργία με ντίζελ. Μόλις αποκατασταθεί η τροφοδοσία τάσης 230 V ~, η θερμάστρα επιστρέφει αυτόματα στη μεικτή λειτουργία.

Βλάβη στη διαδικασία καύσης

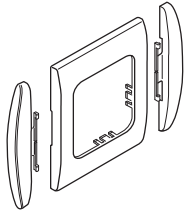
Η κίτρινη ένδειξη LED (o) στον διακόπτη επιλογής ενέργειας ανάβει και η κόκκινη ένδειξη LED (h) ή η κίτρινη ένδειξη LED (g) στο χειριστήριο αναβοσβήνει.

Για τις πιθανές αιτίες, ανατρέξτε στις οδηγίες αναζήτησης βλαβών.

Εάν σβήσει η φλόγα (π.χ. άδεια φιάλη αερίου ή μπλοκαρισμένη έξοδος καυσαερίων) κατά τη διάρκεια της μεικτής λειτουργίας, η θερμάστρα μεταβαίνει αυτόματα στη λειτουργία με ηλεκτρικό ρεύμα. Για να λειτουργήσει ξανά η θερμάστρα στη μεικτή λειτουργία, πρέπει να αντιμετωπιστεί η αιτία της βλάβης και να απενεργοποιηθεί και να επανενεργοποιηθεί από το χειριστήριο (επαναφορά σε περίπτωση βλάβης).

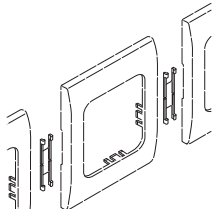
Αξεσουάρ

Τα πλαίσια κάλυψης είναι διαθέσιμα ως αξεσουάρ.



Για να βελτιωθεί η εμφάνιση των πλαισίων κάλυψης, διατίθενται πλευρικά τεμάχια που ταιριάζουν με το πλαίσιο κάλυψης. Απευθυνθείτε για περισσότερες πληροφορίες στον εξειδικευμένο αντιπρόσωπο.

Κλιπ σύνδεσης, 1 τεμάχιο (κωδ. πρ. 34000-65900) για τη σύνδεση δύο πλαισίων κάλυψης.



Άλλα αξεσουάρ (χωρίς εικόνα) για το χειριστήριο:

- Καλώδιο χειριστηρίου σε διάφορα μήκη (έως 10 m)

Οδηγίες αναζήτησης βλαβών (θερμάστρα Combi Gas)

Κωδικός που αναβοσβήνει στο αναλογικό χειριστήριο – CP classic

Αλληλουχία αναβοσβησίματος ένδειξης LED:

– On / Off: 0,5 δευτερόλεπτα

Παύση μεταξύ αλληλουχίας αναβοσβησίματος: 5 δευτερόλεπτα

Βλάβη	Αιτία	Αντιμετώπιση
Δεν ανάβει καμία ένδειξη LED, η συσκευή είναι ενεργοποιημένη και υπάρχει τάση λειτουργίας	– Η αυτόματη επανεκκίνηση είναι μπλοκαρισμένη π.χ. μετά από μια διακοπή ρεύματος	– Κάντε επαναφορά της συσκευής (επαναφορά σε περίπτωση βλάβης): απενεργοποιήστε τη συσκευή, περιμένετε 5 δευτερόλεπτα και ενεργοποιήστε την ξανά
Μετά την ενεργοποίηση, δεν ανάβει καμία ένδειξη LED	– Δεν υπάρχει τάση λειτουργίας – Ελαττωματική ασφάλεια συσκευής ή οχήματος	– Ελέγξτε την τάση της μπαταρίας 12 V και, εάν χρειάζεται, φορτίστε την μπαταρία – Ελέγξτε όλες τις ηλεκτρικές συνδέσεις – Ελέγξτε και, εάν χρειάζεται, αντικαταστήστε την ασφάλεια της συσκευής ή του οχήματος (βλ. ασφάλειες)
Μετά την ενεργοποίηση, ανάβει η πράσινη ένδειξη LED αλλά η θερμάστρα δεν λειτουργεί	– Η θερμοκρασία που έχει ρυθμιστεί στο χειριστήριο είναι χαμηλότερη από τη θερμοκρασία χώρου	– Επιλέξτε υψηλότερη θερμοκρασία χώρου στο χειριστήριο
Μετά την ενεργοποίηση της θερμάστρας, ανάβει η πράσινη ένδειξη LED και		
η κίτρινη ένδειξη LED αναβοσβήνει 1 φορά (Η θερμάστρα συνεχίζει να λειτουργεί)	– Κίνδυνος υπότασης, τάση μπαταρίας πολύ χαμηλή < 10,4 V	– Φορτίστε την μπαταρία
η κίτρινη ένδειξη LED αναβοσβήνει 2 φορές (Η θερμάστρα δεν λειτουργεί)	– Υπόταση, τάση μπαταρίας πολύ χαμηλή < 10,0 V – Υπέρταση > 16,4 V	– Φορτίστε την μπαταρία. Εάν χρειάζεται, αντικαταστήστε την παλιά μπαταρία – Ελέγξτε την τάση της μπαταρίας και τις πηγές τάσης όπως π.χ. φορτιστής

Βλάβη	Αιτία	Αντιμετώπιση
η κίτρινη ένδειξη LED αναβοσβήνει 3 φορές	– Το παράθυρο πάνω από την καπνοδόχο είναι ανοιχτό (διακόπτης παραθύρου)	– Κλείστε το παράθυρο
η κίτρινη ένδειξη LED αναβοσβήνει 4 φορές (Η θερμάστρα εμφανίζει βλάβη μετά από παρατεταμένη διάρκεια λειτουργίας)	– Θερμική λειτουργία με άδειο δοχείο νερού – Οι εξοδοί θερμού αέρα είναι μπλοκαρισμένες – Η αναρρόφηση ανακυκλωμένου αέρα είναι μπλοκαρισμένη	– Απενεργοποιήστε τη συσκευή, αφήστε την να κρυώσει και γεμίστε το θερμοσίφωνα με νερό – Ελέγξτε τις επιμέρους οπές εξόδου – Απομακρύνετε το εμπόδιο από την αναρρόφηση ανακυκλωμένου αέρα
η κίτρινη ένδειξη LED αναβοσβήνει 5 φορές	– Αισθητήρας ή καλώδιο θερμοκρασίας χώρου ελαττωματικά	– Απευθυνθείτε στο σέρβις της Truma
η κίτρινη ένδειξη LED αναβοσβήνει 7 φορές	– Χειριστήριο ή καλώδιο χειριστηρίου ελαττωματικό	– Απευθυνθείτε στο σέρβις της Truma
η κίτρινη ένδειξη LED αναβοσβήνει 8 φορές	– Το θερμαντικό στοιχείο του FrostControl έχει βραχυκύκλωμα	– Αποσυνδέστε το φινιρίσμα του θερμαντικού στοιχείου από την ηλεκτρονική μονάδα ελέγχου και αντικαταστήστε το θερμαντικό στοιχείο
η κίτρινη ένδειξη LED αναβοσβήνει 9 φορές (περ. 30 δευτερόλεπτα μετά την ενεργοποίηση της θερμάστρας)	– Η φιάλη αερίου ή η βαλβίδα ταχείας φραγής στον αγωγό παροχής αερίου είναι κλειστή – Η φιάλη αερίου είναι άδεια	– Ελέγξτε την τροφοδοσία αερίου και ανοίξτε τις βαλβίδες – Αλλάξτε τη φιάλη αερίου
(Η θερμάστρα εμφανίζει βλάβη μετά από παρατεταμένη διάρκεια λειτουργίας)	– Το σύστημα ρύθμισης πίεσης αερίου έχει παγώσει – Η αναλογία βουτανίου στη φιάλη αερίου είναι πολύ υψηλή	– Χρησιμοποιήστε το σύστημα θέρμανσης ρυθμιστή (EisEx) – Χρησιμοποιήστε προπάνιο (το βουτάνιο είναι ακατάλληλο για θέρμανση, ιδίως σε θερμοκρασίες κάτω από 10 °C)

Βλάβη	Αιτία	Αντιμετώπιση
Η κόκκινη ένδειξη LED αναβοσβήνει 1 φορά - 8 φορές	– Βλάβη στη θερμάστρα	– Απευθυνθείτε στο σέρβις της Truma. Προσδιορίστε, εάν χρειάζεται, τον κωδικό που αναβοσβήνει (μικρός, μεγάλος): Κόκκινη ένδειξη LED στο ηλεκτρονικό σύστημα θερμάστρας
Η πράσινη ένδειξη LED συνεχίζει να ανάβει μετά την απενεργοποίηση της θερμάστρας	– Η εκ των υστέρων λειτουργία για τη μείωση της θερμοκρασίας της συσκευής είναι ενεργή	– Δεν υπάρχει βλάβη. Η εκ των υστέρων λειτουργία απενεργοποιείται μετά από 5 λεπτά το μέγιστο
Το σύστημα θέρμανσης χώρου δεν αποκρίνεται αμέσως μετά τη ρύθμιση	– Η εκ των υστέρων λειτουργία για τη μείωση της θερμοκρασίας της συσκευής είναι ενεργή	– Δεν υπάρχει βλάβη. Η εκ των υστέρων λειτουργία απενεργοποιείται μετά από 5 λεπτά το μέγιστο
Μετά την ενεργοποίηση ανάβουν η πράσινη και η κόκκινη ένδειξη LED	– Το ηλεκτρονικό σύστημα είναι ελαττωματικό	– Απευθυνθείτε στο σέρβις της Truma

Εάν αυτά τα μέτρα δεν αντιμετωπίσουν τη βλάβη, απευθυνθείτε στο σέρβις της Truma.

Οδηγίες αναζήτησης βλαβών (θερμάστρα Combi Diesel)

Κωδικός που αναβοσβήνει στο αναλογικό χειριστήριο – CP classic

Αλληλουχία αναβοσβησίματος ένδειξης LED:

– On / Off:

0,5 δευτερόλεπτα

Παύση μεταξύ αλληλουχίας αναβοσβησίματος:

5 δευτερόλεπτα

Βλάβη	Αιτία	Αντιμετώπιση
Μετά την ενεργοποίηση, δεν ανάβει καμία ένδειξη LED	<ul style="list-style-type: none">– Δεν υπάρχει τάση λειτουργίας– Ελαττωματική ασφάλεια συσκευής ή οχήματος	<ul style="list-style-type: none">– Ελέγξτε την τάση της μπαταρίας 12 V και, εάν χρειάζεται, φορτίστε την μπαταρία– Ελέγξτε όλες τις ηλεκτρικές συνδέσεις– Ελέγξτε και, εάν χρειάζεται, αντικαταστήστε την ασφάλεια της συσκευής ή του οχήματος (βλ. ασφάλειες)
Μετά την ενεργοποίηση, ανάβει η πράσινη ένδειξη LED αλλά η θερμάστρα δεν λειτουργεί	<ul style="list-style-type: none">– Η θερμοκρασία που έχει ρυθμιστεί στο χειριστήριο είναι χαμηλότερη από τη θερμοκρασία χώρου	<ul style="list-style-type: none">– Επιλέξτε υψηλότερη θερμοκρασία χώρου στο χειριστήριο
Η πράσινη ένδειξη LED αναβοσβήνει (5 Hz) μετά την απενεργοποίηση της θερμάστρας	<ul style="list-style-type: none">– Η εκ των υστέρων λειτουργία για τη μείωση της θερμοκρασίας της συσκευής είναι ενεργή	<ul style="list-style-type: none">– Καμία βλάβη, η εκ των υστέρων λειτουργία απενεργοποιείται μετά από 5 λεπτά το μέγιστο
Η κόκκινη ένδειξη LED αναβοσβήνει 6 φορές	<ul style="list-style-type: none">– Έλλειψη καυσίμου λόγω ανεπαρκούς πλήρωσης του ντεπόζιτου, εκκένωσης του ντεπόζιτου ή/και κεκλιμένης θέσης του οχήματος	<ul style="list-style-type: none">– Γεμίστε το ντεπόζιτο με καύσιμο και, στη συνέχεια, γεμίστε τον αγωγό καυσίμου όπως περιγράφεται στο κεφάλαιο «Πρώτη θέση σε λειτουργία»
Η κόκκινη ένδειξη LED αναβοσβήνει (εκτός από 6 φορές) ή η κόκκινη ένδειξη LED ανάβει	<ul style="list-style-type: none">– Βλάβη στη θερμάστρα	<ul style="list-style-type: none">– Απευθυνθείτε στο σέρβις της Truma
Η κίτρινη ένδειξη LED αναβοσβήνει 1 φορά	<ul style="list-style-type: none">– Κίνδυνος υπότασης < 11,5 V	<ul style="list-style-type: none">– Χρησιμοποιήστε με οικονομία την ηλεκτρική ενέργεια από την μπαταρία π.χ. περιορίστε τον φωτισμό– Φορτίστε την μπαταρία

Βλάβη	Αιτία	Αντιμετώπιση
Η κίτρινη ένδειξη LED αναβοσβήνει 2 φορές	<ul style="list-style-type: none"> Υπόταση < 10,2 V 	<ul style="list-style-type: none"> Ελέγξτε την τάση της μπαταρίας και, εάν χρειάζεται, φορτίστε την μπαταρία Έκτακτο βραχυπρόθεσμο μέτρο: απενεργοποιήστε τους καταναλωτές μεγάλης ζήτησης ή/και εκκινήστε τον κινητήρα του οχήματος μέχρι να λειτουργήσει η θερμάστρα (περ. 4 λεπτά) Ανεπαρκής χωρητικότητα μπαταρίας: αντικαταστήστε, εάν χρειάζεται, την παλιά μπαταρία
Η κίτρινη ένδειξη LED αναβοσβήνει 2 φορές (Μόνο Combi D 6 E)	<ul style="list-style-type: none"> Υπέρταση > 16,4 V Δεν υπάρχει τάση λειτουργίας 230 V ~ Η ασφάλεια 230 V ~ είναι ελαττωματική Μεγάλο χρονικό διάστημα ακινητοποίησης π.χ. κατά τους χειμερινούς μήνες Η προστασία υπερθέρμανσης έχει ενεργοποιηθεί 	<ul style="list-style-type: none"> Ελέγξτε την τάση της μπαταρίας και τις πηγές τάσης όπως π.χ. φορτιστής Αποκαταστήστε την τάση λειτουργίας 230 V ~ Αντικαταστήστε την ασφάλεια 230 V ~ Αφήστε τη θερμάστρα να λειτουργήσει στη λειτουργία με ντίζελ για περ. 30 λεπτά και, στη συνέχεια, επιλέξτε τη λειτουργία με ηλεκτρικό ρεύμα Κάντε επαναφορά της προστασίας υπερθέρμανσης: αφήστε τη θερμάστρα να κρυώσει, αφαιρέστε το κάλυμμα σύνδεσης και πατήστε το κουμπί επαναφοράς
Η κίτρινη ένδειξη LED αναβοσβήνει 3 φορές	<ul style="list-style-type: none"> Το παράθυρο πάνω από την καπνοδόχο είναι ανοιχτό (διακόπτης παραθύρου) 	<ul style="list-style-type: none"> Κλείστε το παράθυρο
Η κίτρινη ένδειξη LED αναβοσβήνει 4 φορές	<ul style="list-style-type: none"> Υπέρβαση θερμοκρασίας θερμού αέρα ή/και θερμοκρασίας νερού Δεν έχουν συνδεθεί όλοι οι σωλήνες θερμού αέρα Οι έξοδοι θερμού αέρα είναι μπλοκαρισμένες Η αναρρόφηση ανακυκλωμένου αέρα είναι μπλοκαρισμένη Θερμινή λειτουργία με άδειο δοχείο νερού 	<ul style="list-style-type: none"> Ελέγξτε εάν έχουν συνδεθεί οι 4 σωλήνες θερμού αέρα Ελέγξτε τις επιμέρους οπές εξόδου Απομακρύνετε το εμπόδιο από την αναρρόφηση ανακυκλωμένου αέρα Γεμίστε τον θερμοσίφωνα με νερό

Βλάβη	Αιτία	Αντιμετώπιση
Η κίτρινη ένδειξη LED αναβοσβήνει 5 φορές	– Αισθητήρας θερμοκρασίας χώρου ή καλώδιο ελαττωματικά	– Απευθυνθείτε στο σέρβις της Truma
Η κίτρινη ένδειξη LED αναβοσβήνει 6 φορές	– Υπέρβαση της θερμοκρασίας νερού στη θερινή λειτουργία	– Γεμίστε τον θερμοσίφωνα με νερό
Η κίτρινη ένδειξη LED αναβοσβήνει 7 φορές	– Χειριστήριο ή καλώδιο χειριστηρίου ελαττωματικό	– Απευθυνθείτε στο σέρβις της Truma
Η κίτρινη ένδειξη LED αναβοσβήνει 8 φορές	– Το θερμαντικό στοιχείο του FrostControl έχει βραχυκύκλωμα	– Αποσυνδέστε το φινιρίσμα του θερμαντικού στοιχείου από την ηλεκτρονική μονάδα ελέγχου και αντικαταστήστε το θερμαντικό στοιχείο

Εάν αυτά τα μέτρα δεν αντιμετωπίσουν τη βλάβη, απευθυνθείτε στο σέρβις της Truma.

Τεχνικά στοιχεία

Διαστάσεις (ΜxΠxΥ)

53 x 53 x 44 mm



Με την επιφύλαξη τεχνικών τροποποιήσεων.

Συντήρηση

Τα στοιχεία χειρισμού δεν απαιτούν συντήρηση.

Απόρριψη

Η συσκευή πρέπει να απορρίπτεται σύμφωνα με τις διοικητικές διατάξεις της εκάστοτε χώρας χρήσης. Πρέπει να τηρούνται οι διατάξεις και οι νόμοι της εκάστοτε χώρας (στη Γερμανία π.χ. η κανονιστική απόφαση περί οχημάτων στο τέλος του κύκλου ζωής τους).

Οδηγίες τοποθέτησης

Υποδείξεις ασφαλείας



Η τοποθέτηση πρέπει να συμμορφώνεται με τις τεχνικές και διοικητικές διατάξεις της εκάστοτε χώρας χρήσης (π.χ. EN 1648, VDE 0100-721). Πρέπει να τηρούνται οι προδιαγραφές και οι κανονισμοί της εκάστοτε χώρας.



Τηρείτε τους κανονισμούς για την ηλεκτροστατική εκκένωση (ESD)!

Παραδοτέος εξοπλισμός

CP classic (για συσκευές χωρίς ηλεκτρικές θερμαινόμενες ράβδους)

1 χειριστήριο CP classic

1 εγχειρίδιο οδηγιών λειτουργίας και τοποθέτησης

CP E classic (για Combi Diesel E με ηλεκτρικές θερμαινόμενες ράβδους)

1 χειριστήριο CP classic

1 διακόπτης επιλογής ενέργειας CP E classic

1 καλώδιο σύνδεσης χειριστηρίου

1 εγχειρίδιο οδηγιών λειτουργίας και τοποθέτησης

Ξεχωριστή παραγγελία

- Καλώδιο χειριστηρίου (για τη σύνδεση του χειριστηρίου / διακόπτη επιλογής ενέργειας με τη θερμάστρα, διατίθεται σε διαφορετικά μήκη)
- Πλαίσιο κάλυψης, πλευρικά τεμάχια και κλιπ σύνδεσης (εάν χρειάζεται)

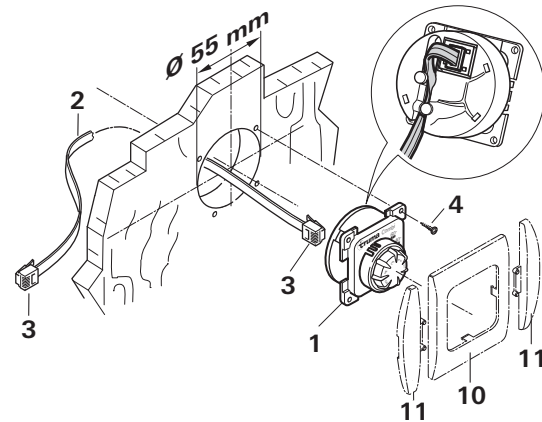
Τοποθέτηση

Επιλογή θέσης

Τοποθετείτε τα στοιχεία χειρισμού σε μια προστατευμένη θέση από νερό και υγρασία.

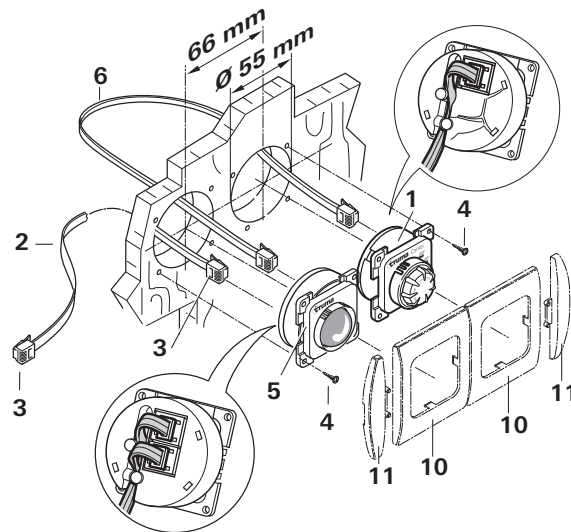
Χειριστήριο CP classic

- Ανοίξτε μια οπή διαμέτρου $\varnothing 55$ mm.
- Προσοχή: Το μήκος του καλωδίου χειριστηρίου δεν πρέπει να υπερβαίνει τα 10 m.
- Συνδέστε το φικς (3) του καλωδίου χειριστηρίου (2) στο χειριστήριο (1).
- Συνδέστε το καλώδιο χειριστηρίου (2) στον οδηγό καλωδίου του χειριστηρίου.
- Τοποθετήστε το καλώδιο χειριστηρίου (2) προς τη θερμάστρα και συνδέστε το.
- Βεβαιωθείτε ότι όλα τα φικς έχουν ασφαλίσει.
- Στερεώστε το χειριστήριο με 4 βίδες (4).
- Τοποθετήστε το πλαίσιο κάλυψης (10) με τα πλευρικά τεμάχια (11).



Χειριστήριο CP classic και διακόπτης επιλογής ενέργειας CP E classic (Μόνο Combi Diesel E)

- Για κάθε χειριστήριο, ανοίξτε μια οπή διαμέτρου $\varnothing 55$ mm (απόσταση κέντρων οπών 66 mm).
- Συνδέστε το χειριστήριο (1) και τον διακόπτη επιλογής ενέργειας (5) με το καλώδιο σύνδεσης του χειριστηρίου (6).
- Προσοχή: Το μήκος του καλωδίου χειριστηρίου δεν πρέπει να υπερβαίνει τα 10 m.
- Συνδέστε το φικ (3) του καλωδίου χειριστηρίου (2) στον διακόπτη επιλογής ενέργειας (5). Συνδέστε τα καλώδια (2 + 6) στους οδηγούς καλωδίων των στοιχείων χειρισμού.
- Τοποθετήστε το καλώδιο χειριστηρίου (2) προς τη θερμάστρα και συνδέστε το.
- Βεβαιωθείτε ότι όλα τα φικ έχουν ασφαλίσει.
- Στερεώστε κάθε χειριστήριο με 4 βίδες (4).
- Τοποθετήστε το πλαίσιο κάλυψης (10) με τα πλευρικά τεμάχια (11).





Σε περίπτωση βλάβης, μπορείτε να απευθυνθείτε στο κέντρο σέρβις της Truma ή σε έναν εξουσιοδοτημένο αντιπρόσωπο σέρβις (Service Partner). (βλ. www.truma.com)

Για την αποφυγή καθυστερήσεων, συνιστάται να έχετε διαθέσιμο τον τύπο της συσκευής και τον σειριακό αριθμό (βλ. πινακίδα τύπου).

Πασακαλέρης Κάμπινγκ,
Caravanning & Freizeit
7ο χλμ. Δράμας - Καβάλας
66100 Χωριστή, ΔΡΑΜΑ

Τηλ. +30 (0)25210 430 60
Φαξ +30 (0)25210 430 61

Truma Gerätetechnik GmbH & Co. KG
Werner-von-Braun-Straße 12
85640 Putzbrunn
Deutschland

Service

Telefon +49 (0)89 4617-2020 service@truma.com
Telefax +49 (0)89 4617-2159 www.truma.com