

Truma CP (E) classic

EST

Kasutusjuhend
Paigaldusjuhend
Hoida sõidukis!

Lehekülg 2
Lehekülg 11



Juhtelemendid CP (E) classic

Sisukord

Kasutatud sümbolid	2
Kasutuseesmärk	2

Kasutusjuhend

Ohutussuunised	3
Näidiku- / ja juhtelemendid	3
Juhtpaneel – CP classic	3
Energiavalikulüliti – CP E classic	3
Kasutuselevõtt	4
Sooja vee režiim	4
Kütterežiim	4
Väljalülitamine	5
Tõrge	5
Gaasi- või diislikäitus	5
Elektrikäitus	5
Segakäitus	6
Tarvikud	6
Vigadeotsingu juhend (kütteseade Combi Gas)	7
Vigadeotsingu juhend (kütteseade Combi Diesel)	9
Tehnilised andmed	11
Hooldus	11
Käitlemine	11

Paigaldusjuhend

Ohutussuunised	11
Tarnepakett	11
Montaaž	12

Kasutatud sümbolid



Seadet tohib paigaldada ja remontida ainult spetsialist.



Suunised teabe ja nõuannetega.



Järgige ESD eeskirju elektrostaatiliste lahenduste kohta! Elektrostaatiline lahendus võib põhjustada elektroonika hävimist. Looge enne elektroonika puudutamist potentsiaaliühtlustus.

Kasutuseesmärk

Juhtpaneel – CP classic

Juhtpaneeli kaudu saab seadistada kütteseadmel Truma Combi (E) ruumi ja vee temperatuuri.

Energiavalikulüliti – CP E classic

(ainult Combi Diesel E)

Energiavalikulülitiga saab kütteseadmel Truma Combi Diesel E (küttevardad elektrikäituseks) valida energialiikide diisel ja/või elektrienergia vahel. Täiendavalt on vajalik juhtpaneel CP classic.

Juhtelemendid on kohandatud paigaldamiseks haagissuvilatasse ja autosuvilatasse. Paigaldamine paatidesse ei ole lubatud.

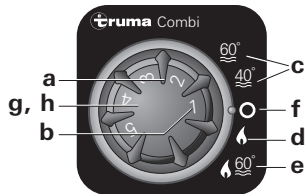
Kasutusjuhend

Ohutussuunised

- Kasutage kütteseadet või juhtelementi ainult tehniliselt laitmatu olekus.
- Laske tõrked kohe kõrvaldada. Kõrvaldage ise ainult selliseid tõrkeid, mida on kirjeldatud käesoleva kasutusjuhendi vigadeotsingu juhendis.
- Ärge tehke kütteseadmele või juhtelemendile remonditöid või muudatusi!
- Defektne kütteseadet või defektne juhtelement laske korda teha ainult tootjal või tema teenindusel.

Näidiku- / ja juhtelemendid

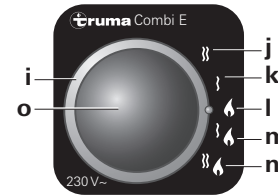
Juhtpaneel – CP classic



- a = Ruumi temperatuuri pöördnupp (1 – 5)
- b = roheline LED põleb „Käitus“
- c = Sooja vee režiim
(vee temperatuur 40 °C või 60 °C)
- d = Kütterežiim
(soojendamine **ilma** kontrollitud vee temperatuurita või tühjentatud veesüsteemiga)
- e = Kütterežiim
(soojendamine **koos** kontrollitud vee temperatuuriga)
- f = Pöördlülit „Väljas“

- g = kollane LED põleb „Boileri soojendusfaas“
kollane LED vilgub „Hoiatus“
- h = punane LED põleb, punane LED vilgub „Tõrge“

Energiavalikulüliti – CP E classic (ainult Combi Diesel E)



- i = Pöördlülit energiavalikuks
- j = Elektrikäitus 230 V, 1800 W
- k = Elektrikäitus 230 V, 900 W
- l = Diislikäitus
- m = Segakäitus* (diisli- ja elektrikäitus 900 W)
- n = Segakäitus* (diisli- ja elektrikäitus 1800 W)
- o = kollane LED põleb „Elektrikäitus“

* Sooja vee režiim:

Sooja vee režiimil valib kütteseadet automaatselt elektrikäituse eelvalitud elektrivõimsusega 900 W või 1800 W. Kui pingearustus 230 V ~ lahutatakse või langeb välja, lülitub kütteseadet automaatselt diislikäitusele.

Kütterežiim:

Kütterežiimil on eelistatud elektrikäitus. Kui elektrilisest küttevõimsusest ei piisa, lülitatakse diislikäitus juurde.



Maksimaalne küttevõimsus ei suurene elektriliste küttevõimsuste juurdelülitamisega.

Kasutuselevõtt

i Kütterežiim on olenevalt kätamisasendist võimalik nii veega täidetult kui ilma veeta.

Sooja vee režiim

i See kätamisasend on lubatud ainult täis boileri korral.

Elektriliste küttevarrastega seadmete puhul

Seadke energიაvalikulülitiga diisli- või elektrikäitus. Kui energიაvalikulülitil põleb kollane LED (o), signaaliseerib see kätust 230 V ~-ga.

i Sooja vee režiimil ei ole võimalik kasutada segakätust – diisli- ja elektrikätust. Sellise seadistuse korral valib seade automaatselt elektrikätuse eelvalitud võimsusastmega 900 W või 1800 W. Kui pingearustus 230 V ~ lahutatakse või langeb välja, lülitub kütteseade automaatselt diislikätusele.

Seadke pöördlüliti juhtpaneelil asendisse (c – sooja vee režiim) 40 °C või 60 °C. Roheline (b) ja kollane (g) LED põlevad.

Pärast seadistatud veetemperatuuri (40 °C või 60 °C) saavutamist lülitub kütteseade välja ja kollane LED (g) kustub.

Kütterežiim

Elektriliste küttevarrastega seadmete puhul

Seadke energიაvalikulülitiga diisli-, elektrikäitus või segakäitus. Kui energიაvalikulülitil põleb kollane LED (o), signaaliseerib see kätust 230 V-ga.

– Soojendamine **koos** kontrollitud vee temperatuuriga

Seadke pöördlüliti juhtpaneelil kätamisasendisse (e).

Keerake pöördnupp (a) soovitud termostaadiasendile (1 – 5). Kätuse roheline LED (b) põleb ja näitab samal ajal valitud ruumitemperatuuri asendist. Kollane LED (g) näitab vee soojendusfaasi.

Seade valib automaatselt vajaliku võimsusastme vastavalt juhtpaneelis seatud ja praeguse ruumitemperatuuri erinevusele. Pärast juhtpaneelil seatud ruumitemperatuuri saavutamist lülitub kütteseade tagasi väikseimale astmele ja soojendab vee 60 °C-ni. Pärast veetemperatuuri saavutamist lülitub kütteseade välja ja kollane LED (g) kustub.

– Soojendamine **ilma** kontrollitud vee temperatuurita või tühjendatud veesüsteemiga

Seadke pöördlüliti juhtpaneelil kätamisasendisse (d).

Keerake pöördnupp (a) soovitud termostaadiasendile (1 – 5). Kätuse roheline LED (b) põleb ja näitab samal ajal valitud ruumitemperatuuri asendist. Kollane LED (g – vee soojendusfaas) põleb ainult siis, kui vee temperatuur on alla 5 °C!

Seade valib automaatselt vajaliku võimsusastme vastavalt juhtpaneelis seatud ja praeguse ruumitemperatuuri erinevusele. Pärast juhtpaneelil seatud ruumitemperatuuri saavutamist lülitub kütteseade välja. Soojapuhur töötab madalatel pööretel edasi, kuni väljapuhutava õhu temperatuur (seadmel) on suurem kui 40 °C.

Täis boileri korral köetakse automaatselt ka vett. Vee temperatuur sõltub siis eraldatavast küttevõimsusest ja ruumitemperatuuri saavutamiseks vajalikust kütmissajast.

– Kütmine **tühjendatud** veesüsteemiga

Seadke pöördlüli juhtpaneelil käitamisasendisse (d).

Keerake pöördnupp (a) soovitud termostaadiasendile (1 – 5). Käituse roheline LED (b) põleb ja näitab samal ajal valitud ruumitemperatuuri asendist. Kollane LED (g) põleb ainult siis, kui seadme temperatuur on alla 5 °C!

Olenevalt käitusliigist valib seade automaatselt vajaliku võimsusastme vastavalt temperatuurierinevusele juhtpaneelis seatud ja praeguse ruumitemperatuuri vahel. Pärast juhtpaneelil seatud ruumitemperatuuri saavutamist lülitub kütteseade välja. Soojapuhur töötab madalatel pööretel edasi, kuni väljapuhutava õhu temperatuur (seadmel) on suurem kui 40 °C.

Väljalülitamine

Lülitage kütteseade juhtpaneelil pöördlüli abil välja (asend f). Roheline LED (b) kustub.

Külmumisohu korral vesi tingimata välja lasta!

Gaasikäitusega seadmete korral

Kui seadet ei kasutata pikemat aega, sulgege kiirsulgeklapp gaasi sisselaskel ja gaasiballoonil.

Tõrge

Gaasi- või diislikäitus

Tõrke korral vilgub juhtpaneelil punane LED (h) või kollane LED (g).

Võimalikud põhjused leiate vigadeotsingu juhendist.

Taastamine (tõrke lähtestamine) toimub kütteseadme väljalülitamisel – kui juhtpaneelil ei vilgu ükski LED – ja uuesti sisselülitamisel.



Kui avatakse aken, millele on monteeritud aknalüliti, katkestab kütteseade käituse ja kollane LED (g) vilgub 3 x. Pärast akna sulgemist jätkab kütteseade käitust.

Elektrikäitus

(ainult Combi Diesel E)

Energiavalikulülitil kustub kollane LED (o) ja juhtpaneelil vilgub kollane LED (g) või punane LED (h).

Võimalikud põhjused leiate vigadeotsingu juhendist.



Kui käituse ajal katkestatakse pingearustus 230 V ~ ainult lühikeseks ajaks (u 1 sekundiks), töötab kütteseade seejärel elektrikäitusel.

Segakäitus

(ainult Combi Diesel E)

Tõrge pingearustuses 230 V ~

Energiavalikulülilil kustub kollane LED (o) ja juhtpaneelil vilgub kollane LED (g) 2 x.

Võimalikud põhjused leiate vigadeotsingu juhendist.

Kui segakäituse ajal katkestatakse pingearustus 230 V ~, lülitub kütteseade automaatselt diislikäitusele. Nii pea kui pingearustus 230 V ~ on uuesti taastatud, lülitub kütteseade automaatselt uuesti segakäitusele.

Tõrge põlemisprotsessis

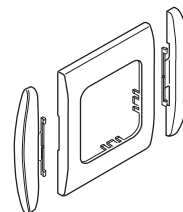
Energiavalikulülilil põleb kollane LED (o) ja juhtpaneelil vilgub punane LED (h) või kollane LED (g).

Võimalikud põhjused leiate vigadeotsingu juhendist.

Kui leek kustub segakäituse ajal (tühi gaasiballoon või suletud gaasiväljalase), lülitub kütteseade automaatselt elektrikäitusele. Kui kütteseade töötab taas segakäitusel, tuleb tõrke põhjused kõrvaldada ja juhtpaneelil välja- ja uuesti sisse lülitada (tõrke lähtestamine).

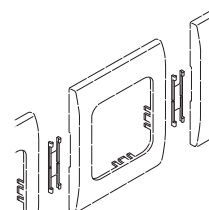
Tarvikud

Katteraamid on saadaval tarvikutena.



Optiliseks viimistluseks on katteraamile sobivad küljedetailid. Palun pöörduge selleks oma edasimüüja poole.

Ühendusklamber, 1 tükk (Art.-Nr. 34000-65900) kahe katteraami ühendamiseks.



Täiendavad tarvikud (joonis puudub) juhtpaneelile:

- Juhtpaneeli kaabel erineva pikkusega (maksimaalselt 10 m)

Vigadeotsingu juhend (kütteseade Combi Gas)

Vilkumiskood analoogsel juhtpaneelil – CP classic

LEDide vilkumine:

– Sees / väljas: 0,5 sekundit

Paus vilkumiste vahel: 5 sekundit

Viga	Põhjus	Vea kõrvaldamine
Ükski LED ei põle, seade on sisse lülitatud ja käitamispinge olemas	– Automaatne taaskäivitumine on blokeeritud, nt pärast vooluvärgi katkestust.	– Taastamiseks (tõrke lähtestamiseks) lülitage välja, oodake 5 sekundit ja lülitage uuesti sisse
Pärast sisselülitamist ei põle ükski LED	– Puudub käitamispinge – Seadme või sõiduki kaitse defektne	– Kontrollige akupinget 12 V, vajaduse korral laadige akut – Kontrollige kõiki elektrilisi pistikühendusi – Kontrollige seadme või sõiduki kaitset, vajaduse korral asendage (vt Kaitsmed)
Pärast sisselülitamist põleb roheline LED, aga kütteseade ei tööta	– Seatud temperatuur juhtpaneelil on madalam kui ruumi temperatuur	– Seadke ruumi temperatuur juhtpaneelil kõrgemaks
Pärast kütteseadme sisselülitamist põleb roheline LED ja kollane LED vilgub 1 x (kütteseade töötab taas)	– Ähvardav alapinge Aku pinge liiga madal < 10,4 V	– Aku laadimine
kollane LED vilgub 2 x (kütteseade ei funktsioneer)	– Alapinge Aku pinge liiga madal < 10,0 V – Ülepinge > 16,4 V	– Aku laadimine. Vajaduse korral asendage liiga vana aku – Kontrollige akupinget ja pingeallikaid nagu nt laadimisseadet
kollane LED vilgub 3 x	– Aken kamina kohal lahti (aknalüliti)	– Sulgege aken

Viga	Põhjus	Vea kõrvaldamine
kollane LED vilgub 4 x (kütteseadme lülitub pärast pikemat käitamisaega tõrkele)	<ul style="list-style-type: none"> – Suvekäitus tühja veemahutiga – Sooja õhu väljalaskeava blokeeritud – Ringlusõhu sissevõtt blokeeritud 	<ul style="list-style-type: none"> – Lülitage seade välja ja laske jahtuda, täitke boiler veega – Kontrollige üksikuid väljalaskeavasid – Eemaldage takistus ringlusõhu sissevõtul
kollane LED vilgub 5 x	– Ruumitemperatuuri andur või kaabel defektne	– Pöörduge palun oma Truma teeninduse poole
kollane LED vilgub 7 x	– Juhtpaneel või -kaabel defektne	– Pöörduge palun oma Truma teeninduse poole
kollane LED vilgub 8 x	– FrostControl'i kütteelemendil on lühis	– Lahutage kütteelemendi pistik elektroonilisest juhtploki, vahetage kütteelement
kollane LED vilgub 9 x (u 30 sekundit pärast kütteseadme sisselülitamist)	<ul style="list-style-type: none"> – Gaasi sisselaskel gaasiballoon või kiirsulgelapp suletud – Gaasiballoon tühi 	<ul style="list-style-type: none"> – Kontrollige gaasi pealevoolu ja avage klapid – Vahetage gaasiballoon
(kütteseadme lülitub pärast pikemat käitamisaega tõrkele)	<ul style="list-style-type: none"> – Gaasirõhu reguleerseade jäätunud – Butaani osakaal gaasiballoonis liiga kõrge 	<ul style="list-style-type: none"> – Kasutage regulaatori soojendust (EisEx) – Kasutage propaani (eriti temperatuuridel alla 10 °C on butaan kütmiseks sobimatu)
Punane LED vilgub 1 x – 8 x	– Tõrge kütteseadmes	<ul style="list-style-type: none"> – Pöörduge palun oma Truma teeninduse poole. Õelge võimalik viikumiskood (lühike, pikk): Punane LED kütteelektroonikal
Roheline LED põleb endiselt pärast kütteseadme väljalülitamist Järelvool seadme temperatuurilangetuseks on aktiivne	– Järelvool seadme temperatuurilangetuseks on aktiivne	– Ei ole viga. Järelvool lülitub max 5 minuti pärast välja
Ruumiküte ei reageeri seadistusele kohe	– Järelvool seadme temperatuurilangetuseks on aktiivne	– Ei ole viga. Järelvool lülitub max 5 minuti pärast välja
Pärast sisselülitamist põlevad roheline ja punane LED	– Elektroonika on defektne	– Pöörduge palun oma Truma teeninduse poole

Kui need meetmed ei aita tõrget kõrvaldada, pöörduge palun Truma teeninduse poole.

Vigadeotsingu juhend (kütteseade Combi Diesel)

Vilkumiskood analoogsel juhtpaneelil – CP classic

LEDide vilkumine:

– Sees / väljas: 0,5 sekundit

Paus vilkumiste vahel: 5 sekundit

Viga	Põhjus	Vea kõrvaldamine
Pärast sisselülitamist ei põle ükski LED	<ul style="list-style-type: none">– Puudub käitamispinge– Seadme või sõiduki kaitse defektne	<ul style="list-style-type: none">– Kontrollige akupinget 12 V, vajaduse korral laadige akut– Kontrollige kõiki elektrilisi pistikühendusi– Kontrollige seadme või sõiduki kaitset, vajaduse korral asendage (vt Kaitsmed)
Pärast sisselülitamist põleb roheline LED, aga kütteseade ei tööta	<ul style="list-style-type: none">– Seatud temperatuur juhtpaneelil on madalam kui ruumi temperatuur	<ul style="list-style-type: none">– Seadke ruumi temperatuur juhtpaneelil kõrgemaks
Roheline LED vilgub (5 Hz) pärast kütteseadme väljalülitamist	<ul style="list-style-type: none">– Järelvool seadme temperatuurilangetuseks on aktiivne	<ul style="list-style-type: none">– Ei ole viga, järelvool lülitub max 5 minuti pärast välja
Punane LED vilgub 6 x	<ul style="list-style-type: none">– Kütusepuudus vähese paagisisu tõttu, tühjaks sõidetud paak ja/ või sõiduk kaldasendis	<ul style="list-style-type: none">– Täitke paak kütusega, seejärel täitke kütuseliin nagu lõigus „Esmane kasutuselevõtt“
Punane LED vilgub (välja arvatud 6 x) või punane LED põleb	<ul style="list-style-type: none">– Kütteseadme tõrge	<ul style="list-style-type: none">– Pöörduge palun oma Truma teeninduse poole
Kollane LED vilgub 1 x	<ul style="list-style-type: none">– Ähvardav alapinge < 11,5 V	<ul style="list-style-type: none">– Käige akust tuleva elektrienergiaga säästvalt ümber, nt piirake valgustite kasutust– Aku laadimine
Kollane LED vilgub 2 x	<ul style="list-style-type: none">– Alapinge < 10,2 V	<ul style="list-style-type: none">– Kontrollige akupinget, vajaduse korral laadige akut– Lühiajaline kiirmeede, lülitage suured tarvitid välja, või käivitage sõiduki mootor kuni kütteseade töötab (u 4 minutit)– Aku maht pole piisav, vajaduse korral vahetage väga vana aku välja

Viga	Põhjus	Vea kõrvaldamine
Kollane LED vilgub 2 x (ainult Combi D 6 E puhul)	<ul style="list-style-type: none"> – Ülepinge > 16,4 V – Puudub 230 V ~ käitamispinge – Kaitse 230 V ~ defektne – Pikem seisuaeg, nt talvekuudel 	<ul style="list-style-type: none"> – Kontrollige akupinget ja pingevalikuid nagu nt laadimiseadet – Taastage käitamispinge 230 V ~ – Vahetage kaitse 230 V ~ – Käitage kütteseadet diislikäitusel u 30 minutit – seejärel lülitage elektrikäitusele ümber
Kollane LED vilgub 3 x	<ul style="list-style-type: none"> – Ülekuumenemiskaitse on rakendunud – Aken kamina kohal lahti (aknalüliti) 	<ul style="list-style-type: none"> – Lähtestage ülekuumenemiskaitse, laske kütteseadmel jahtuda, eemaldage ühenduskate ja vajutage lähtestusnuppu – Sulgege aken
Kollane LED vilgub 4 x	<ul style="list-style-type: none"> – Sooja õhu temperatuur või veetemperatuur ületatud: – kõik soojaõhutorud pole ühendatud – Sooja õhu väljalaskeava blokeeritud – Ringlusõhu sissevõtt blokeeritud 	<ul style="list-style-type: none"> – Kontrollige, kas ühendatud on 4 soojaõhutoru – Kontrollige üksikuid väljalaskeavasid – Eemaldage takistus ringlusõhu sissevõtul
Kollane LED vilgub 5 x	<ul style="list-style-type: none"> – Suvekäitus tühja veemahutiga – Ruumitemperatuuri andur või kaabel defektne 	<ul style="list-style-type: none"> – Täitke boiler veega – Pöörduge palun oma Truma teeninduse poole
Kollane LED vilgub 6 x	<ul style="list-style-type: none"> – Veetemperatuur suvekäitusel ületatud 	<ul style="list-style-type: none"> – Täitke boiler veega
Kollane LED vilgub 7 x	<ul style="list-style-type: none"> – Juhtpaneel või juhtpaneeli kaabel defektne 	<ul style="list-style-type: none"> – Pöörduge palun oma Truma teeninduse poole
Kollane LED vilgub 8 x	<ul style="list-style-type: none"> – FrostControl'i kütteelemendil on lühis 	<ul style="list-style-type: none"> – Lahutage kütteelemendi pistik elektroonilisest juhtploki, vahetage kütteelement

Kui need meetmed ei aita tõrget kõrvaldada, pöörduge palun Truma teeninduse poole.

Tehnilised andmed

Mõõtmed (PxLxK)

53 x 53 x 44 mm



Ette võib tulla tehnilised muudatusi!

Hooldus

Juhtelemendid on hooldusvabad.

Käitlemine

Seade tuleb käidelda vastava kasutusriigi administratiivsete määruste kohaselt. Järgida tuleb riiklikke eeskirju ja seaduseid (Saksamaal nt vanametalli käitlemise korda).

Paigaldusjuhend

Ohutussuunised



Paigaldus sõidukitesse peab vastama vastava kasutusriigi tehnilistele ja administratiivsetele määrustele (nt EN 1648, VDE 0100-721). Järgima peab riiklikke eeskirju ja määruseid.



Järgige ESD eeskirju elektrostaatiliste lahenduste kohta!

Tarnepakett

CP classic (ilma elektriliste küttevarrasteta seadmetele)

1 Juhtpaneel CP classic

1 Kasutus- ja paigaldusjuhend

CP E classic (elektriliste küttevarrastega Combi Diesel E-le)

1 Juhtpaneel CP classic

1 Energiavalikulüliti CP E classic

1 Juhtpaneeli ühenduskaabel

1 Kasutus- ja paigaldusjuhend

Eraldi tellimisel

- Juhtpaneeli kaabel (juhtpaneeli / energiavalikulüliti ühendamiseks kütteseadmega – saadaval erineva pikkusega)
- Katteraam, küljedetail ja vajaduse korral ühenduskamber

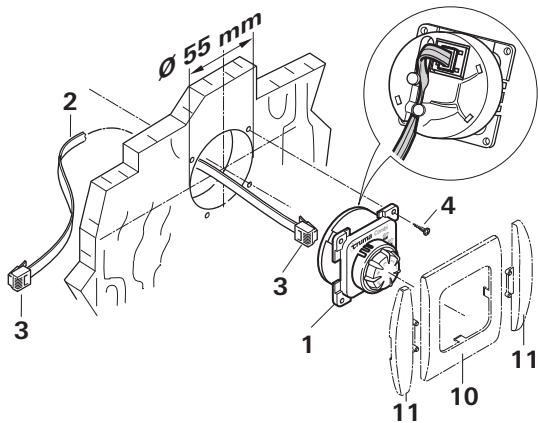
Montaaž

Kohavalik

Paigaldage juhtelemendid niiskuse ja märja eest kaitstud kohta.

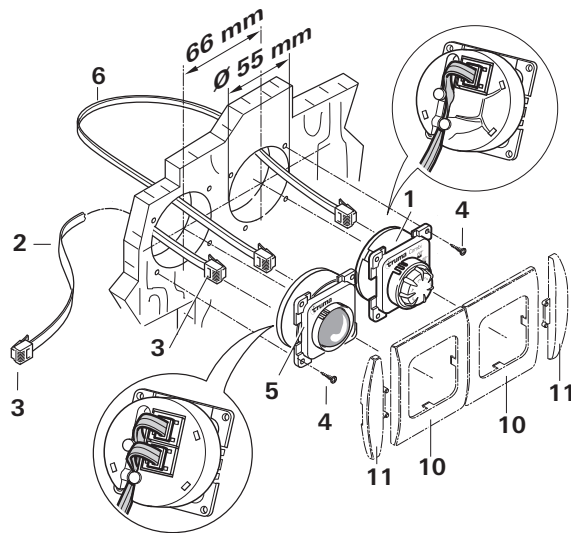
Juhtpaneel CP classic

- Puurige Ø 55 mm auk.
- Tähelepanu: Juhtpaneeli kaabli pikkus maksimaalselt 10 m.
- Pistke juhtpaneeli kaabli (2) pistik (3) juhtpaneeli (1) külge.
- Kinnitage juhtpaneeli kaabel (2) juhtpaneeli kaablijuhikusse.
- Viige juhtpaneeli kaabel (2) kütteseadmeni ja ühendage.
- Veenduge, et kõik pistikud on lukustunud.
- Kinnitage juhtpaneel 4 kruviga (4).
- Pange katteraam (10) koos küljedetailidega (11) peale.



Juhtpaneel CP classic ja energiavalikulüliti CP E classic (ainult Combi Diesel E)

- Puurige vastavalt üks Ø 55 mm auk (aukude keskkohdade kaugus 66 mm).
- Ühendage juhtpaneel (1) ja energiavalikulüliti (5) juhtpaneeli ühenduskaabliga (6).
- Tähelepanu: Juhtpaneeli kaabli pikkus max 10 m.
- Pistke juhtpaneeli kaabli (2) pistik (3) energiavalikulüliti (5) külge. Kinnitage kaablid (2 + 6) juhtelementide kaablijuhikusse.
- Viige juhtpaneeli kaabel (2) kütteseadmeni ja ühendage.
- Veenduge, et kõik pistikud on lukustunud.
- Kinnitage juhtelemendid vastavalt 4 kruviga (4)
- Pange katteraam (10) koos küljedetailidega (11) peale.





Vigade korral võtke palun ühendust Truma teeninduskeskusega või volitatud teeninduspartneriga (vt www.truma.com).

Kiirema teeninduse huvides hoidke palun käepärast seadme tüübi- ja seerianumber (vt tüübisildilt).

Truma Gerätetechnik GmbH & Co. KG
Wernher-von-Braun-Straße 12
85640 Putzbrunn
Deutschland

Service

Telefon +49 (0)89 4617-2020 service@truma.com
Telefax +49 (0)89 4617-2159 www.truma.com