

# MonoControl CS

**SL** Navodila za vgradnjo

Stran 2

## Kazalo

Uporabljeni simboli ..... 2

### **Navodila za vgradnjo**

Obseg dobave ..... 3

**Varnostna navodila** ..... 3

Zaščita pred umazanijo / naoljenjem ..... 3

**Mere za vgradnjo** ..... 4

**Vgradnja in priključitev naprave MonoControl CS** ..... 4

Nalepka ..... 5

**Tehnični podatki** ..... 6

## Uporabljeni simboli



Vgradnjo in popravilo lahko izvaja samo strokovnjak.



Simbol opozarja na možne nevarnosti.



Navodilo z informacijami in nasveti.

## Navodila za vgradnjo



Samo strokovno usposobljene ali šolane osebe (strokovnjaki) lahko pri upoštevanju navodil za vgradnjo in uporabo ter v skladu z aktualno splošno uveljavljeno tehnološko prakso izdelek Truma vgradijo, popravijo in preverijo njegovo delovanje. Strokovnjaki so osebe, ki so na podlagi svoje strokovne izobrazbe, dodatnega usposabljanja, znanja ter izkušenj z izdelki Truma in zadevnimi standardi sposobni potrebno delo na napravi pravilno izvršiti in pri tem prepoznati morebitne nevarnosti.

Pred začetkom izvajanja del natančno preberite navodila za vgradnjo in jih upoštevajte!

**!** **Neupoštevanje predpisov za vgradnjo oz. nepravilna vgradnja lahko povzroči ogrožanje oseb in materialno škodo.**

### Obseg dobave

- MonoControl CS
- Vijačni pripomoček z zevom ključa 23 / KF
- Ravni reducirni vijačni spoj RST 10 x RVS 8 (samo v enojnem pakiranju)
- Navodila za vgradnjo in uporabo

Takoj po razpakiranju se prepričajte, da vsebovane komponente nimajo vidnih poškodb.

## Varnostna navodila



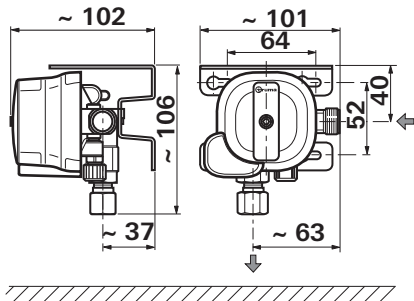
**Ostane plina: Ne kadite, ne uporabljajte odprtega plamena!**

- Če je regulator tlaka plina MonoControl CS vstavljen v smeri pretoka za drugo napravo za regulacijo tlaka, mora območje dovodnega tlaka ustrezati reguliranemu območju tlaka pred napravo za regulacijo tlaka, ob čemer je treba upoštevati tlačno izgubo v plinski cevi med obema napravama.
- Pri počitniških prikolicah in avtomodih s porabniki 30 mbar maksimalna tlačna izguba  $\Delta P$  naslednje inštalacije do porabnika ne sme biti večja od 5 mbar ( $\Delta P5$ ).
- Da bi zagotovili pravilno delovanje, mora biti regulator tlaka plina vgrajen navpično na stabilno steno / strop omarice plinske jeklenke in trdno privit z najmanj dvema diagonalno razporejenima vijakoma. Izhodna povezava mora biti vedno usmerjena navzdol (slika 1). Treba je upoštevati smer vgradnje.

### Zaščita pred umazanijo / naoljenjem

Za zanesljivo zaščito pred umazanijo / naoljenjem je treba pred vhod regulatorja tlaka plina namestiti filter za plin. Filtru za plin so priložena navodila za vgradnjo in uporabo.

## Mere za vgradnjo

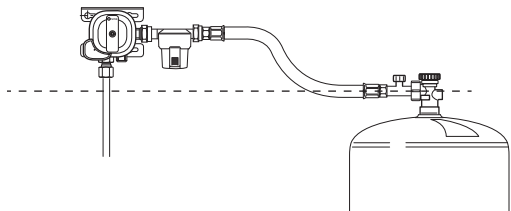


Slika 1: Mere v mm. Prikaz ni v ustreznem merilu.  
Pretok plina v smeri puščice

## Vgradnja in priključitev naprave MonoControl CS

MonoControl CS je potrebno montirati tako, da se priključek visokotlačne gibke cevi nahaja v najvišjem možnem položaju, ki mora biti najmanj nad nivojem ventila jeklenke (črtkana črta).

Visokotlačne gibke cevi morajo biti napeljene s stalnim padcem do ventila jeklenke.



Slika 2

**i** Montaža nad ventil jeklenke otežuje vdor plina v tekoči fazi v regulator tlaka plina, predvsem med vožnjo.

Napravo MonoControl CS povežite na vhodni strani z zunanjim navojem M20 x 1,5 (G.13) na visokotlačno gibko cev ter na izhodni strani z vijaknim spojem z navojnim obročem premera 8 mm oz. 10 mm (H.9) in priključite na cev za plin.

Naprava MonoControl CS je predvidena za vgradnjo v omari-  
co plinske jeklenke počitniške prikolice ali avtodoma.

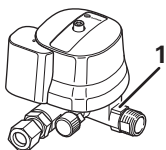
**!** Pri uporabi na prostem je potrebno napravo MonoControl CS zaščititi z zaščitnim pokrovom pred vremenskimi vplivi ali kapljavačo vodo (ni v obsegu dobave).

Izberite ustrezen položaj za napravo MonoControl CS, predvsem tako, da:

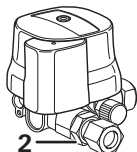
- je tipsko ploščico možno prebrati,
- je ponastavitveni gumb viden in lahko dosegljiv,
- se preprečijo poškodbe pri menjavi jeklenke,
- je otežen vdor plina v tekoči fazi,
- je visokotlačno gibko cev možno položiti tako, da nikjer ni napeta,
- jo pritrdite z 2 diagonalno razporejenima vijakoma na stabilno steno / strop.

**!** Prepričajte se, da je naprava MonoControl CS trdno privita.

- Cev za plin s premerom 8 mm oziroma 10 mm priključite na izhod naprave za regulacijo v skladu s predpisi za namestitve vijajčnih spojev z navojnim obročem (npr. EN ISO 8434-1). Pri privijanju si pomagajte z drugim ključem za zadržanje na predvidenih mestih v nasprotni smeri (mesti (1) in (2)). Zagotovite, da sta navojni obroč in tesnilni stožec v brezhibnem stanju.

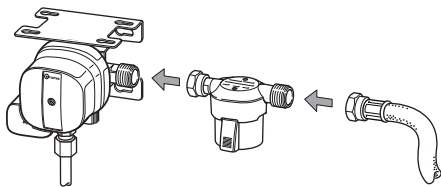


Slika 3a



Slika 3b

- Izhod filtra za plin privijte na vhod regulatorja, nato pa visokotlačno gibko cev z varovalom pred prelomom cevi trdno privijte na vhod filtra za plin. Zagotovite, da so tesnila in navoj v brezhibnem stanju.



Slika 4

- Preverite tesnjenje priključka cevi na vhodu filtra za plin / naprave MonoControl CS (npr. z razpršilom za iskanje netesnih mest v skladu z EN 14291).
- Po vgradnji naj strokovnjak preveri celoten plinski sistem glede puščanja in ustrezne montaže.

- Če je na voljo potrdilo o preizkusu, ga je treba ustrezno dopolniti ali spremeniti.



To preverjanje ne nadomešča rednega periodičnega preverjanja plinskega sistema!

- Nazadnje je potrebno preveriti vse funkcije v skladu z navodili za uporabo.
- Navodila za uporabo je treba izročiti uporabniku.

## Nalepka

Priloženo nalepko je potrebno nalepiti v omarico plinske jeklenke.

## Tehnični podatki

(so določeni v skladu s standardom EN 16129:2013 oz. preskusnimi pogoji podjetja Truma)

### **Vrsta plina**

Utekočinjen plin (propan / butan)

### **Vhodni tlak**

0,3 – 16 bar

### **Izhodni tlak**

30 mbar

### **Zmogljivost regulatorja**

1,5 kg/h

### **Vhod naprave za regulacijo**

Zunanji navoj M20 x 1,5 (G.13)

### **Izhod naprave za regulacijo**

Vijačni spoj z navojnim obročem 8 mm oz. 10 mm (H.9)

### **Priporočen pritezni moment**

3 – 5 Nm za prekrivno matico M20 x 1,5 (G.13);

14 – 19 Nm za vijačni spoj z navojnim obročem 8 mm;

16 – 21 Nm za vijačni spoj z navojnim obročem 10 mm

### **Vrednost proženja za vodoravni položaj**

4,0 g ± 1,0 g

### **Obratovalna temperatura**

-20 °C do +50 °C

**Identifikacijska številka izdelka:** CE-0085CT0438

**CE** 0085

Pridržujemo si pravico do tehničnih sprememb!



**SL** Če pride do motenj, se obrnite na servisni center podjetja Truma oz. na našega pooblaščenega servisnega partnerja (glejte spletno stran [www.truma.com](http://www.truma.com)).

Za zagotovitev hitre obravnave prosimo, da zabeležite tip naprave in serijsko številko (glejte tipsko ploščico).

Truma Gerätetechnik GmbH & Co. KG  
Wernher-von-Braun-Straße 12  
85640 Putzbrunn  
Deutschland

## Service

Telefon +49 (0)89 4617-2020  
Telefax +49 (0)89 4617-2159

[service@truma.com](mailto:service@truma.com)  
[www.truma.com](http://www.truma.com)