

MonoControl CS

HU Beszerelési utasítás

2. oldal

Tartalomjegyzék

Alkalmazott szimbólumok 1

Beszerelesi utasítás

Szállítási terjedelem 2

Biztonsági utasítások 2

Szennyeződés / olajszennyeződés elleni védelem 2

Beszerelesi méretek 3

A MonoControl CS berendezés beszerelése és

csatlakoztatása 3

Öntapadó címke 4

Műszaki adatok 5

Alkalmazott szimbólumok



A beszerelést és javítást csak szakember végezheti.



A szimbólum lehetséges veszélyekre utal.




Információkkal és javaslatokkal kiegészített utasítás.

Beszerelesi utasítás



Csak szakmailag hozzáértő és kiképzett személy (szakember) végezheti a Truma termék beszerelését, javítását és működési próbáját a beszerelési és használati utasítás és az általánosan elfogadott műszaki szabályok szerint. Szakembernek tekinthető az a személy, aki a szakmai képzése és betanítása, a Truma termékeivel szerzett ismeretei és tapasztalatai alapján, valamint a vonatkozó szabványoknak megfelelően, szakszerűen el tudja végezni a szükséges munkálatokat, és képes felismerni az esetleges veszélyeket.

A munkálatok előtt olvassa át gondosan és tartsa be a beszerelési utasításokat!


 **A beszerelési előírások figyelmen kívül hagyása, illetve a helytelen beszerelés személyi sérülésekhez és vagyoni károkhoz vezethet.**

Szállítási terjedelem

- MonoControl CS
- SW 23 / KF típusú csavarozó segédeszköz
- RST 10 x RVS 8 egyenes menetes reduktor (csak külön csomagolásban)
- Használati és beszerelési utasítás

Közvetlenül a kicsomagolás után ellenőrizze, hogy az alkatrészeken vannak-e látható sérülések.

Biztonsági utasítások

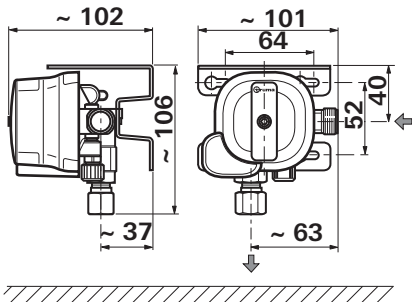
 **Gázmaradék: Dohányzás és nyílt láng használata tilos!**

- Ha a MonoControl CS gáznyomásszabályzó folyásirányban egy másik nyomásszabályzó mögött van elhelyezve, a tápnyomás tartományának meg kell felelnie a MonoControl CS elé helyezett nyomásszabályzó szabályozott nyomástartományának, amelybe a két berendezés közötti gázcsőben fellépő nyomásvesztéséget is bele kell számítani.
- Lakókocsikban és lakóautókban 30 mbar nyomású fogyasztók esetében az utána következő beszerelt készülék maximális nyomásvesztése ΔP a fogyasztóig nem haladhatja meg az 5 mbar (ΔP_5) értéket.
- A szabályszerű működés érdekében a gáznyomásszabályzót a gázpalackszokrény egyik stabil falára vagy fedelére függőlegesen kell helyezni, és legalább két átlós helyzetű csavarral rögzíteni. A kimeneti csatlakozásnak mindig lefelé kell mutatnia (1. ábra). Ügyeljen a beépítés irányára.

Szennyeződés / olajszennyeződés elleni védelem

A szennyeződések és olajszennyeződések elleni megbízható védelem érdekében építsen be egy gázsűrítőt a gáznyomásszabályzó bemenete elé. A használati és beszerelési utasítás a gázsűrítőhöz mellékelve van.

Beszereleési méretek

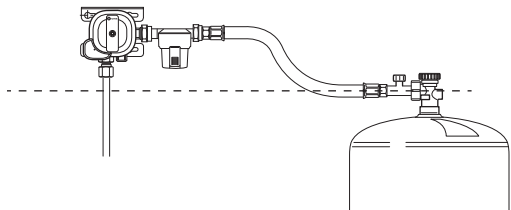


1. ábra: Méretek mm-ben. Az ábra nem méretarányos.
A nyíl a gáz áramlásirányát mutatja

A MonoControl CS berendezés beszerelése és csatlakoztatása

A MonoControl CS berendezést úgy kell beszerelni, hogy a nagynyomású tömlő csatlakozása a legmagasabb helyzetben legyen, de legalább a palack szelepének szintje fölött (szaggatott vonal).

A nagynyomású tömlőknek a palack szelepe felé állandóan lefelé lejtő úton kell haladnia.



2. ábra

i A palack szelepe feletti beszerelés megnehezíti a folyékony halmazállapotú gáz behatolását a gáznyomásszámbályzóba, – különösen menet közben.

A MonoControl CS berendezést a bemeneti oldalon M20×1,5 (G.13) méretű külső menettel a nagynyomású tömlőre, a kiemeneti oldalon 8 mm vagy 10 mm méretű (H.9) vágógyűrűs csavarkötéssel a gázcsőre kell csatlakoztatni.

A MonoControl CS berendezés a lakókocsi vagy a lakóautó gázpalackszekrényébe történő beszerelésre készült.

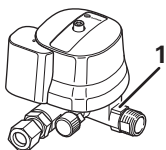
! A szabadban történő használat esetén a MonoControl CS berendezést védőburkolattal kell védeni az időjárási hatásoktól, ill. vízcseppektől (a burkolat nem része a szállítási terjedelemnek).

Válasszon megfelelő helyzetet a MonoControl CS berendezés számára különös tekintettel a következőkre:

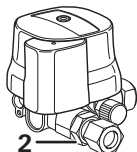
- a típustábla legyen olvasható,
- a visszaállító gomb legyen látható és könnyen elérhető
- a palack cseréjekor el kell kerülni a sérüléseket,
- meg kell akadályozni a folyékony halmazállapotú gáz behatolását,
- a nagynyomású tömlőt feszültségmentesen kell lefektetni,
- legalább 2 átlós elrendezésű csavarral kell stabil falra / fedélre rögzíteni.

! Ellenőrizze, hogy a MonoControl CS szilárdan van-e felcsavarozva.

- Csatlakoztassa a 8 mm vagy 10 mm átmérőjű gázcsövet a szabályozó kimenetéhez a vágógyűrűs csavarkötésekre vonatkozó beszerelési előírásoknak megfelelően (pl. EN ISO 8434-1). Meghúzáskor óvatosan tartson ellen egy másik csavarkulccsal az arra szolgáló kulcsfelületen ((1) és (2) felület). Ellenőrizze, hogy a vágógyűrű és a tömítőkúp kifogástalan állapotban van-e.

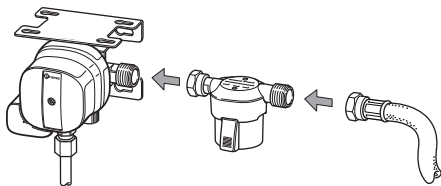


3a ábra



3b ábra

- Rögzítse csavarokkal a gázsűrő kimenetét a szabályzó bemenetéhez, majd csavarozza a biztosítószelleppel ellátott nagynyomású tömlőt a gázsűrő bemenetéhez. Ellenőrizze, hogy a tömítések és a menetek kifogástalan állapotban van-e.



4. ábra

- Ellenőrizze a tömlőcsatlakozás tömítettségét a gázsűrő / MonoControl CS bemenetén (pl. az EN 14291 szabványnak megfelelő szivárgáskereső spray-vel).

- A beépítés után ellenőriztesse a teljes gázkészülék tömítettségét és a szerelés szabályszerűségét szakemberrel.
- Ha rendelkezik ellenőrzési tanúsítvánnyal, azt a megfelelő módon ki kell egészíteni vagy módosítani kell.



Ez a vizsgálat nem helyettesíti a rendszeresen ismétlődő gázellenőrzést!

- Ezután valamennyi funkciót ellenőrizni kell a használati utasítás szerint.
- A használati utasítást át kell adni az üzemeltetőnek.

Öntapadó címke

A mellékelt öntapadó címkét fel kell helyezni a palackszekrényre.

Műszaki adatok

(az EN 16129:2013 szabvány, ill. a Truma vizsgálati kritériumai alapján)

Gázfajta

folyékony gáz (propán / bután)

Bemenő nyomás

0,3 – 16 bar

Kimenő nyomás

30 mbar

Szabályozó teljesítménye

1,5 kg/h

Szabályozó bemenete

M20×1,5 (G.13) külső menet

Szabályozó kimenete

vágógyűrűs csavarkötés 8 mm vagy 10 mm (H.9)

Javasolt meghúzási nyomaték

3–5 Nm – M20×1,5 (G.13) hollandi anyához;

14–19 Nm – 8 mm-es vágógyűrűs csavarkötéshez;

16–21 Nm – 10 mm-es vágógyűrűs csavarkötéshez

Kioldóérték vízszintesen

4,0 g ± 1,0 g

Üzemi hőmérséklet

-20 °C-tól +50 °C-ig

Termékazonosító szám: CE-0085CT0438

CE 0085

A műszaki változtatások jogát fenntartjuk.

HU Meghibásodás esetén forduljon a Truma szervizközponthoz vagy valamelyik hivatalos szervizpartnerünkhöz (lásd www.truma.com).

A gyors feldolgozás érdekében készítse elő a berendezés típusát és sorozatszámát (lásd a típustáblán).

Truma Gerätetechnik GmbH & Co. KG
Wernher-von-Braun-Straße 12
85640 Putzbrunn
Deutschland

Service

Telefon +49 (0)89 4617-2020
Telefax +49 (0)89 4617-2159

service@truma.com
www.truma.com