

Filter za plin

SL Navodila za vgradnjo

Stran 2

Kazalo

Uporabljeni simboli	2
Varnostna navodila	2
Namen uporabe	3

Navodila za vgradnjo

Vgradnja filtra za plin	5
Vgradnja brez dodatnega pribora	5
Vgradnja z dodatnim priborom	5
Primeri vgradnje za ločeno montažo, kjer ni dovolj prostora	6
Naprava z eno jeklenko	6
Naprava z dvema jeklenkama	6
Tehnični podatki	7
Mere	7

Uporabljeni simboli



Vgradnjo in popravilo naprave lahko izvaja samo strokovnjak.



Simbol opozarja na možne nevarnosti.



Navodilo z informacijami in nasveti.

Varnostna navodila



Filtre za plin je treba namestiti in uporabljati v skladu z navodili za vgradnjo in uporabo. Neupoštevanje tega lahko privede do požara, eksplozije ali razblinjanja.



V primeru netesnosti, pomanjkljivosti ali kakršnihkoli poškodb, ni dovoljeno izvesti zagona. Okvarjenih filtrov za plin ni dopustno uporabljati.



Uporabljati je treba le originalne nadomestne dele in dele pribora Truma.



Nevarnost eksplozije! Pri menjavi jeklenk in filtrirnih vložkov lahko uhajajo ostanki plina. Ogenj, kajenje in odprta svetloba so prepovedani! Na vsak način je treba preprečiti iskrenje!



Pri rokovanju s filtersko skodelo pazite na to, da ne umazate ali poškodujete tesnila (tesnilni obroč) na ohišju filtra in tesnilne površine na zgornjem robu filterske skodele. Umazanija ali poškodbe lahko privedejo do netesnosti. V tem primeru poiščite strokovno delavnico (servisni partner podjetja Truma).



Pri rokovanju s filtrom za plin in filtrirnim vložkom pazite na to, da ne prideta v stik z ločenimi snovmi, in da teh ne razsipate. V primeru nenamerne stika s kožo, prizadete dele telesa takoj sperite s toplo vodo in milom. Pri zaužitju ali stiku z očmi poiščite zdravniško pomoč.


Namen uporabe

Ostanki odpadne pare kot so alkeni, parafini in druge ogljikovodikove spojine zaidejo pri proizvodnji in prek logistične verige v utekočinjen plin. Te oljne snovi se iz jeklenke utekočinjenega plina v obliki aerosola (mikrometrsko velike utekočinjene kapljice) vlečejo zraven v toku plina in odlagajo v regulatorjih tlaka plina, cevovodih ali ventilih.

Delež ostankov odpadne pare v utekočinjenem plinu je odvisen od različnih faktorjev. Ti so med drugim količina odvzete plina, tlak in temperatura pri odvzemu, uporabljena plinska jeklenka in standardi polnilnice.

Filter za plin Truma je bil posebej izdelan za filtriranje aerosolov, tj. utekočinjenih kapljic v toku plina in zaradi učinkovitega filtrskega elementa izloča do 99,9 % oljnih delcev.

Ni primeren za filtriranje povsem plinskih ali povsem utekočinjenih ostalih snovi.

 Kupec nima pravice iz garancije pri izpadih regulatorjev tlaka plina, ventilov ali drugih sestavnih delov v napravi na utekočinjen plin, ki so posledica zaoljenja ali drugih tujkov v utekočinjenem plinu.

Namenska uporaba

Filter za plin je odobren izključno za vgradnjo in delovanje v »počitniških prikolicah« razreda vozil O in »avtomodimih« razreda vozil M1, če je plinska naprava inštalirana po EN 1949.

Pri tem je treba upoštevati nacionalne predpise in uredbe za delovanje in preverjanje plinskih inštalacij (npr. v Nemčiji DVGW-delovni list G 607).

Pri uporabi naprave v obrtne namene je uporabnik dolžen poskrbeti, da bodo posebni zakonski in zavarovalno-pravni predpisi zadevne namembne države upoštevani (v Nemčiji npr. po predpisih Nemškega zakonskega nezgodnega zavarovanja (DGUV)).

Nenamenska uporaba

Vsaka druga uporaba, ki ni navedena pod naslovom namenske uporabe, ni dovoljena in je prepovedana.

To velja npr. za vgradnjo in delovanje v:

- avtobusih (razred vozil M2 in M3),
- gospodarskih vozilih (razred vozil N),
- čolnih in drugih vodnih vozilih,
- lovskih/gozdarskih kočah, vikendskih hišicah ali predšotorih.

Vgradnja v prikolice in vozila za transportiranje nevarnega tovora je prepovedana.

Navodila za vgradnjo



Samo strokovno usposobljene ali šolane osebe (strokovnjaki) lahko pri upoštevanju navodil za vgradnjo in uporabo ter v skladu z aktualno splošno uveljavljeno tehnološko prakso izdelek Truma vgradijo, popravijo in preverijo njegovo delovanje. Strokovnjaki so osebe, ki so na podlagi svoje strokovne izobrazbe, dodatnega usposabljanja, znanja ter izkušenj z izdelki Truma in zadevnimi standardi sposobni potrebno delo na napravi pravilno izvršiti in pri tem prepoznati morebitne nevarnosti.



Ostanek plina: ne kadite, ne uporabljajte odprtega plamena!

Filter za plin je dovoljeno vgraditi samo v prezračen zaboj za plin v skladu z EN 1949.

Upoštevajte smer pretoka in položaj vgradnje!

Filter za plin je treba vedno montirati v navpičnem položaju (filtrska skodela je obrnjena navzdol). Z vgradnjo filtra za plin ne sme biti ogrožena varna pritrditev regulatorja tlaka plina.

Če je potrebno, morate pri montaži filtra za plin uporabiti opcijsko dobavljive držalne kotnike za filter za plin (št. art. 50020-00379) (glejte primere vgradnje).

Pri montaži držalnih kotnikov na filter za plin uporabite samo priložene originalne vijake.

Ploščata tesnila na priključku filtra in na visokotlačnih gibkih ceveh morajo biti pravilno vstavljena in ne smejo biti poškodovana.

Filtre za plin je treba vgraditi tako, da niso pod napetostjo.

Filtre za plin se ne smejo uporabljati kot ročice.

Uporabiti je dovoljeno samo primerna orodja. Ne uporabljajte klešč za cevi!

Filtrov za plin ni dovoljeno spreminjati.

Če se pri preklopnih napravah z dvema jeklenkama uporablja samo ena jeklenka, morate prosti vhod zapreti s priloženim kontrolnim pokrovom.

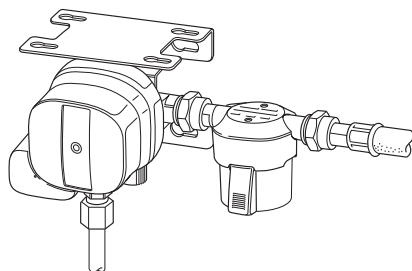
Pri montaži filtra za plin je treba gumijasto držalo s kontrolnim pokrovom premakniti iz vhodnega vijačnega spoja regulatorja tlaka plina do vhodnega vijačnega spoja filtra za plin.

Tesnjenje priključnih vijačnih spojev je treba preveriti z ustreznimi sredstvi – na primer z razpršilom za iskanje netesnih mest v skladu z EN 14291.

Vgradnja filtra za plin

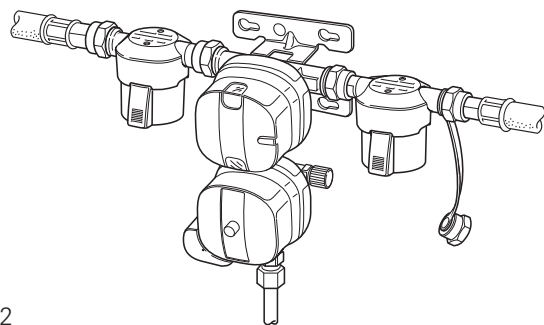
Vgradnja brez dodatnega pribora

Montaža neposredno na regulator tlaka plina z vhodnim vijahnim spojem z zunanjim navojem M20 x 1,5.



Slika 1

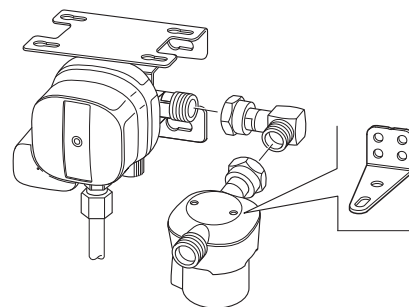
Montaža neposredno na preklopne naprave z dvema jeklenkama z vhodnimi vijahnimi spoji z zunanjim navojem M20 x 1,5 (potrebna sta 2 filtra za plin).



Slika 2

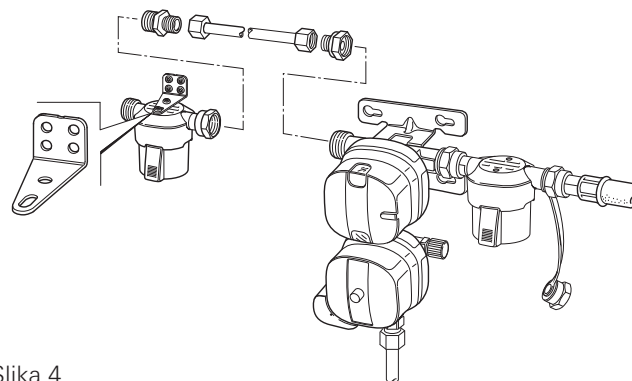
Vgradnja z dodatnim priborom

Montaža na regulator tlaka plina z opsijsko dobavljivim 90°-skim kotnim vijahnim spojem (št. art. 50020-56000) in držalnim kotnikom filtra za plin (št. art. 50020-00379).



Slika 3

Montaža ločeno od regulatorja tlaka plina z opsijsko dobavljivim dodatnim kompletom DuoC (št. art. 50020-61100) in držalnim kotnikom filtra za plin (št. art. 50020-00379).

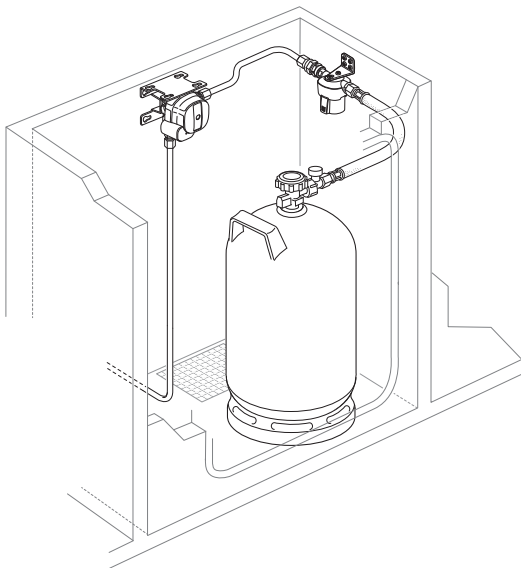


Slika 4

Primeri vgradnje za ločeno montažo, kjer ni dovolj prostora

Naprava z eno jeklenko

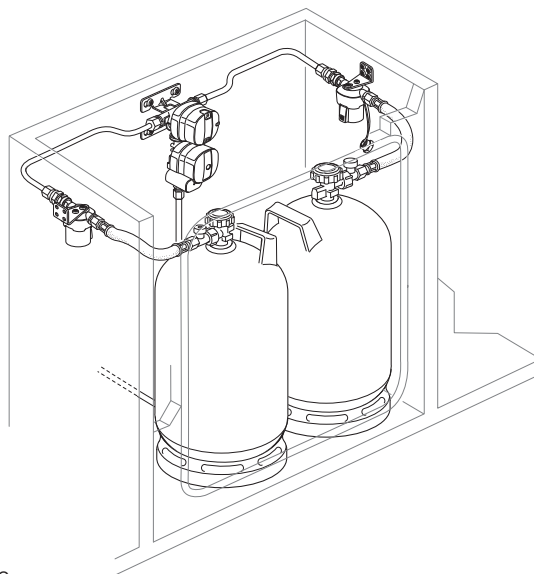
i Upoštevajte smer pretoka



Slika 5

Naprava z dvema jeklenkama

i Upoštevajte smer pretoka



Slika 6

Navodila za uporabo je potrebno izročiti uporabniku.

Tehnični podatki

Vrsta plina

Utekočinjen plin LPG (propan / butan)

Obratovalni tlak

0,3 do 16 bar

Največji pretok

Mg (Količina) = 1,5 kg/h

Temperaturno območje

-20 °C do +50 °C

Vhod filtra

M20 x 1,5 zunanji navoj (G.13)

Izhod filtra

M20 x 1,5 prekrivna matica (H.20)

Priporočeni pritezni momenti

4 do 5 Nm za prekrivno matico M20 x 1,5

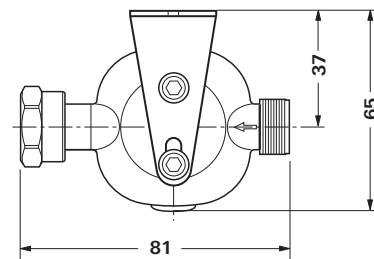
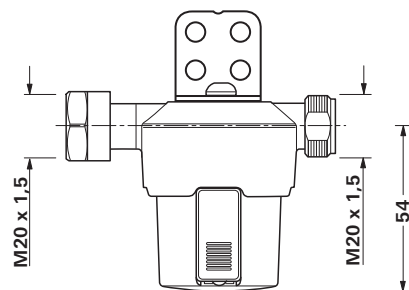
Teža

pribl. 370 g

CE 0085



Mere



Slika 7

Vse mere so v mm.

Držalni kotnik je dobavljiv kot dodatni pribor.

Pridržujemo si pravico do tehničnih sprememb!

SL Če pride do motenj, se obrnite na servisni center podjetja Truma oz. na našega pooblaščenega servisnega partnerja (glejte spletno stran www.truma.com).

Za zagotovitev hitre obravnave prosimo, da zabeležite tip naprave in serijsko številko (glejte tipsko ploščico).

Truma Gerätetechnik GmbH & Co. KG
Wernher-von-Braun-Straße 12
85640 Putzbrunn
Deutschland

Service

Telefon +49 (0)89 4617-2020
Telefax +49 (0)89 4617-2159

service@truma.com
www.truma.com