

Filtro de gás

PT Instruções de montagem

Página 2

Conteúdo

Símbolos utilizados	2
Indicações de segurança	2
Finalidade	3

Instruções de montagem

Montagem do filtro de gás	5
Montagem sem acessórios	5
Montagem com acessórios	5
Exemplos de instalação para uma montagem afastada em espaços apertados	6
Sistema de uma botija	6
Sistema de duas botijas	6
Dados técnicos	7
Dimensões	7

Símbolos utilizados



A montagem e a reparação do aparelho só devem ser efetuadas por um técnico especializado.



O símbolo indica possíveis perigos.



Indicação com informações e dicas.

Indicações de segurança



O filtro de gás deve ser instalado e usado de acordo com as instruções de instalação e utilização. O incumprimento pode resultar em incêndio, explosão ou deflagração.



Em caso de fuga, defeitos ou danos de qualquer tipo, não deve ser colocado em funcionamento. Não devem ser utilizados filtros de gás defeituosos.



Apenas devem ser utilizadas peças sobresselentes e acessórios originais da Truma.



Perigo de explosão! Ao mudar a botija e o disco do filtro, podem escapar gases residuais. É proibido fazer fogo, fumar e usar chamas abertas! Evitar absolutamente a formação de faíscas!



Ao manusear a taça do filtro, ter cuidado para não contaminar nem danificar a vedação (O-ring) na caixa do filtro e a superfície de vedação na borda superior da taça do filtro. A sujidade ou os danos podem provocar fugas. Nesse caso, procurar assistência numa oficina especializada (Truma Service Partner).



Ao manusear o filtro de gás e o disco do filtro, ter o cuidado de não contactar com as substâncias depositadas nem derramá-las. Em caso de contacto accidental com a pele, lavar imediatamente as partes molhadas do corpo com água morna e sabão. Em caso de ingestão ou de contacto com os olhos, consultar um médico.

Finalidade

Há resíduos de vapor de escape, tais como olefinas, parafinas e outras uniões de hidrocarbonetos, que entram no gás liquefeito durante o fabrico e a cadeia logística. Estas substâncias oleosas saem da botija de gás liquefeito na forma de aerossóis (gotículas líquidas no âmbito do micrómetro) na corrente do gás e acumulam-se nos reguladores de pressão de gás, nas tubagens ou nas válvulas.

O teor de resíduos de vapor de escape no gás liquefeito depende de diversos fatores. Estes incluem a quantidade de gás consumido, a pressão e a temperatura no momento da remoção, a botija de gás utilizada e as normas da fábrica de engarrafamento.

O filtro de gás Truma foi concebido exclusivamente para filtração de aerossóis, ou seja, gotículas líquidas na corrente de gás e separa até 99,9% de substâncias oleosas, graças ao seu eficiente elemento filtrante.

Não é adequado para a filtração de resíduos em forma de gás puro ou líquidos puros.



Não se assume qualquer garantia por avarias nos reguladores de pressão de gás, válvulas ou outros componentes do sistema de gás liquefeito devido a óleo ou outras substâncias externas no gás liquefeito.

Utilização apropriada

O filtro de gás está homologado exclusivamente para montagem e funcionamento em “Caravanas” da classe de veículo O e “Autocaravanas” da classe M1, se a instalação do sistema de gás for realizada de acordo com a norma EN 1949.

As normas e os regulamentos nacionais relativos ao funcionamento e verificações de instalações de gás deverão ser respeitados (na Alemanha, por exemplo: a folha de trabalho DVGW G 607).

Em caso de aplicação industrial do aparelho, o utilizador é responsável por garantir o cumprimento das normas legais e da legislação sobre direito dos contratos de seguro específicas do respetivo país de destino (na Alemanha, por exemplo, normas DGUV).

Utilização não apropriada

Utilizações que não estejam referidas como Utilizações apropriadas são inadmissíveis e, por conseguinte, proibidas. Isto aplica-se, por exemplo, para a montagem e colocação em funcionamento em:

- autocarros (classe de veículo M2 e M3);
- veículos comerciais (classe N);
- barcos e outros veículos aquáticos;
- cabanas de caça / florestais, casas de fim de semana ou tendas.

A montagem em reboques e veículos utilizados para o transporte de materiais perigosos é proibida.

Instruções de montagem



O produto Truma só pode ser instalado, submetido à “Verificação de funcionamento” ou reparado por pessoal especializado e formado (pessoal qualificado), respeitando as instruções de montagem e de utilização e as regras atualmente reconhecidas da tecnologia. Pessoal especializado refere-se a pessoas que, em virtude da sua formação profissional e especializada, dos seus conhecimentos e experiências com os produtos Truma e as normas relevantes, estão em condições de realizar corretamente os trabalhos necessários e identificar possíveis perigos.



Resíduos de gás: não fumar, não fazer chamas!

O filtro de gás deve apenas ser instalado numa caixa de gás ventilada de acordo com a norma EN 1949.

Ter em conta a direção de fluxo e a posição de montagem!
O filtro de gás deve ser sempre montado na posição vertical (taça do filtro em baixo). A montagem do filtro de gás não deve comprometer a fixação segura do regulador de pressão de gás.

Caso seja necessário, deve ser usado o ângulo de fixação (n.º art. 50020-00379), adquirível opcionalmente, para a montagem do filtro de gás (consultar os exemplos de instalação).

Ao montar o ângulo de fixação no filtro de gás, usar apenas os parafusos originais fornecidos.

As juntas planas na ligação do filtro e nas mangueiras de alta pressão devem ser introduzidas corretamente, não devendo ser danificadas.

O filtro de gás deve ser instalado sem tensão.

O filtro de gás não deve ser utilizado como alavanca.

Apenas devem ser utilizadas ferramentas adequadas. Não utilizar chaves para tubos!

Não deve ser efetuada nenhuma alteração nos filtros de gás.

Caso seja utilizada apenas uma botija num sistema de comutação de duas botijas, a entrada livre deve ser fechada através da tampa inclusa.

Ao montar o filtro de gás, o suporte de borracha com tampa deve ser transferido da união roscada de entrada do regulador de pressão de gás para a união roscada de entrada do filtro de gás.

Depois da montagem, as uniões roscadas de ligação têm de ser verificadas com meios apropriados, como, por exemplo, um spray de deteção de fugas conforme a EN 14291, quanto à estanqueidade.

Montagem do filtro de gás

Montagem sem acessórios

Montagem diretamente no regulador de pressão de gás com união roscada de entrada com rosca externa M20 x 1,5.

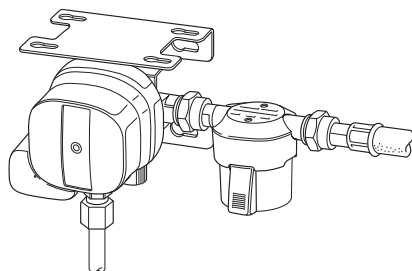


Figura 1

Montagem diretamente em sistemas de comutação de duas botijas com uniões roscadas de entrada com rosca externa M20 x 1,5 (necessários 2 filtros de gás).

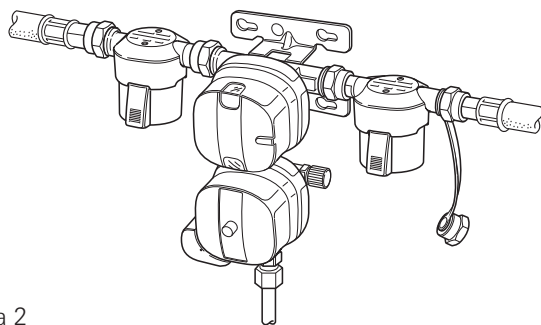


Figura 2

Montagem com acessórios

Montagem no regulador de pressão de gás através de uma união roscada angular de 90° (n.º art. 50020-56000), adquirível opcionalmente, e de um ângulo de fixação do filtro de gás (n.º art. 50020-00379).

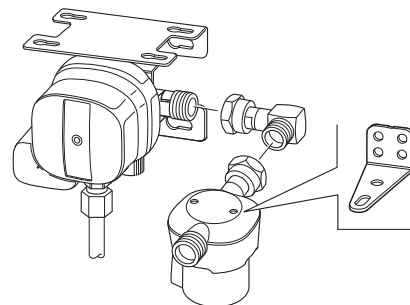


Figura 3

Montagem afastada de um regulador de pressão de gás por meio de um conjunto suplementar DuoC (n.º art. 50020-61100), adquirível opcionalmente, e de um ângulo de fixação do filtro de gás (n.º art. 50020-00379).

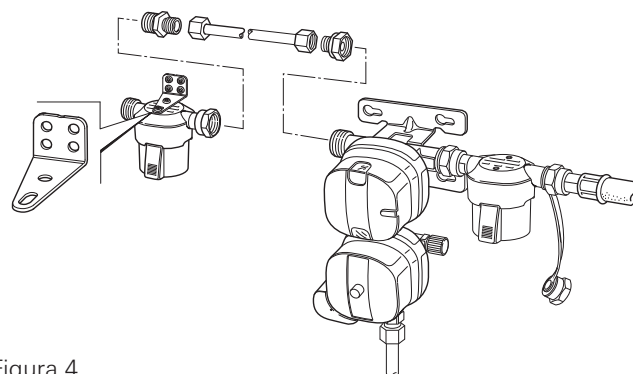


Figura 4

Exemplos de instalação para uma montagem afastada em espaços apertados

Sistema de uma botija

i Ter em conta a direção de fluxo.

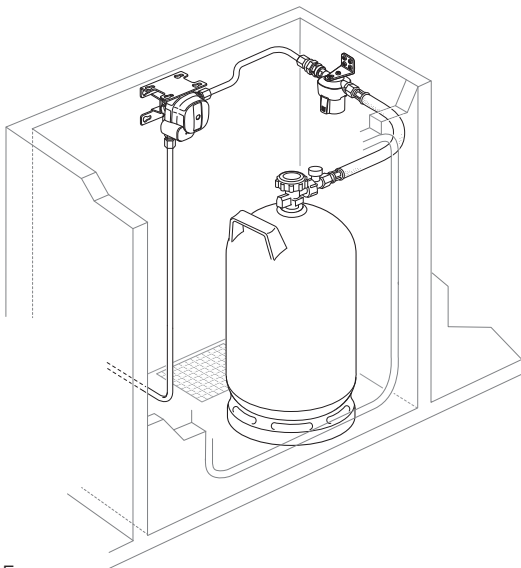


Figura 5

Sistema de duas botijas

i Ter em conta a direção de fluxo.

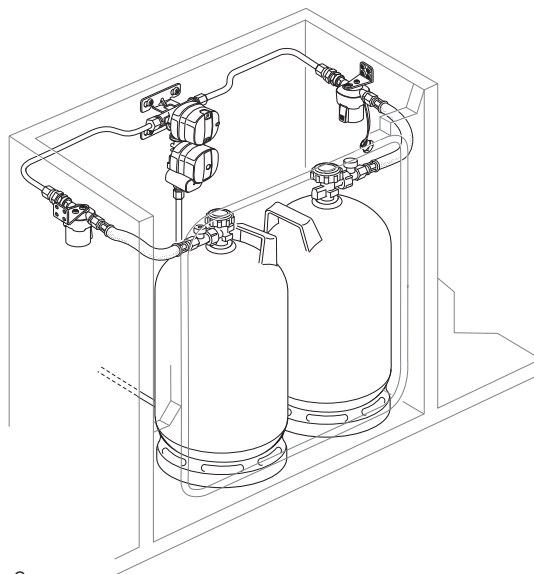


Figura 6

O manual de instruções deve ser entregue ao operador.

Dados técnicos

Tipo de gás

Gás liquefeito GLP (propano / butano)

Pressão de serviço

0,3 a 16 bar

Fluxo máximo

Mg = 1,5 kg/h

Faixa de temperatura

-20 °C a +50 °C

Entrada de filtro

Rosca externa M20 x 1,5 (G.13)

Saída de filtro

Porca de capa M20 x 1,5 (H.20)

Momentos de aperto aconselhados

4 a 5 N.m para a porca de capa M20 x 1,5

Peso

Cerca de 370 g

CE 0085



Dimensões

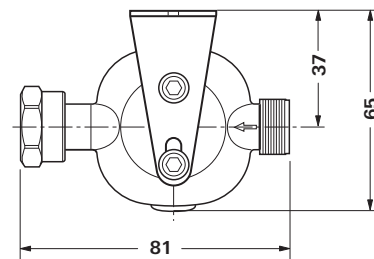
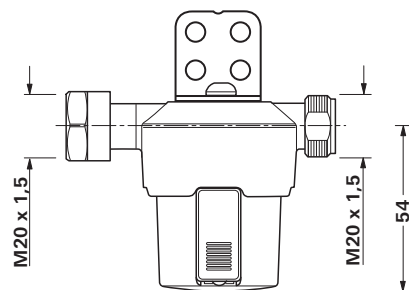


Figura 7

Todas as medidas em mm.

O ângulo de fixação está disponível como acessório.

Reservados os direitos de alterações técnicas!

PT Em caso de falhas, contactar o centro de assistência da Truma ou um parceiro de assistência autorizado (consultar www.truma.com).

Para um processamento rápido, ter à mão a informação sobre o tipo de aparelho e o número de série (ver a placa de identificação).

Truma Gerätetechnik GmbH & Co. KG
Wernher-von-Braun-Straße 12
85640 Putzbrunn
Deutschland

Service

Telefon +49 (0)89 4617-2020
Telefax +49 (0)89 4617-2159

service@truma.com
www.truma.com