

Gaasifilter

ET Paigaldusjuhend

Lehekülg 02

Sisukord

Kasutatud sümbolid	2
Ohutussuunised	2
Kasutuseesmärk	3

Paigaldusjuhend

Gaasifiltri paigaldamine	5
Paigaldamine ilma tarvikuteta	5
Paigaldamine tarvikutega	5
Paigaldusnäited eraldi paigaldamise kohta kitsastes ruumitingimustes	6
Ühe ballooniga süsteem	6
Kahe ballooniga süsteem	6
Tehnilised andmed	7
Mõõtmed	7

Kasutatud sümbolid



Seadet tohib paigaldada ja remontida ainult spetsialist.



Sümbol viitab võimalikele ohtudele.



Suunised teabe ja nõuannetega.

Ohutussuunised



Gaasifilter tuleb paigaldada ja seda tuleb kasutada vastavalt paigaldus- ja kasutusjuhendile. Selle nõude eiramine võib põhjustada tulekahju, plahvatust või süttimist.



Lekete, puuduste või mis tahes kahjustuste korral ei tohi gaasifiltrit kasutusele võtta. Defektset gaasifiltrit ei tohi kasutada.



Tohib kasutada ainult Truma originaalvaruosi ja -tarvikuid.



Plahvatusoht! Ballooni ja filtriklotsi vahetamisel võivad välja pääseda gaasijäägid. Tule tegemine, suitsetamine ja lahtised leegid on keelatud! Tingimata tuleb vältida sädemete tekkimist!



Hoolitsege filtrikannu käsitsemisel selle eest, et filtri korpuses asuv (rõngas) tihend ega filtrikannu ülaserval paiknev tihenduspind ei määrduks ega kahjustuks. Määrumine või kahjustused võivad põhjustada leket. Sel juhul pöörduge spetsialiseeritud töökotta (Truma hoolduspartneri poole).




Gaasifiltri ja filtriklotsi käsitsemisel vältige eraldatavate ainetega kokkupuutumist ja ärge laske nendel ainetel maha pudeneda. Kui aine satub kogemata nahale, peske see kohe sooja vee ja seebiga ära. Aine allaneelamisel või silmasattumisel minge arsti juurde.

Kasutuseesmärk

Heitgaasi jäägid, näiteks olefiin, parafiin või süsivesiniku muud ühendid satuvad vedelgaasi tootmises ja logistikaahela kaudu. Need õlipõhised ained võetakse vedelgaasi balloonest aerosoolina (mikromeetri suurusjärguga vedelikutilkadena) kaasa gaasivoolu ja kogunevad gaasi rõhuregulaatoritesse, torustikesse või ventiilidesse. Heitgaasijääkide osakaal vedelgaasis sõltub erinevatest teguritest. Need on muu hulgas tarbitud gaasihulk, tarbitava gaasi surve ja temperatuur, kasutatav gaasiballoon ja jäätmekäitlusettevõtte eeskirjad.

Truma gaasifilter on eksklusiivselt välja töötatud aerosoolide, st gaasivoolus sisalduvate tilkade filtreerimiseks ja eraldab tänu oma tõhusale filterelemendile 99,9% õlipõhistest ainetest. See ei sobi puhtalt gaasiliste ega puhtalt vedelate jääkainete filtreerimiseks.

 Garantiikorras ei hüvitata gaasi rõhuregulaatorite, ventiilide või vedelgaasisüsteemi muude komponentide rikkeid, mis on põhjustatud õli või muude võõrkehade sattumisest vedelgaasi.

Eesmärgipärane kasutamine

Gaasifiltrit on lubatud paigaldada ja kasutada ainult „haagissuvilates“ (karavanides) sõidukiklassiga O ja „mobiilsetes elamutes“ (mootorkaravanides) sõidukiklassiga M1, kui gaasisüsteem on paigaldatud vastavalt standardile EN 1949. Järgida tuleb riiklikke eeskirju ja regulatsioone gaasipaigaldiste kasutamiseks ja kontrollimiseks (Saksamaal nt DVGW-töölehte G 607).

Seadme kommertsotstarbel kasutamise korral vastutab käitaja vastava paigaldusriigi spetsiifiliste seadusega ettenähtud ja kindlustusõiguslike eeskirjade (Saksamaal näiteks DGUV eeskirjade) järgimise eest.

Mitte eesmärgipärane kasutamine

Igasugune muul eesmärgil kasutamine, mida ei ole eesmärgipärase kasutamise all nimetatud, on lubamatu ja seega keelatud.

See kehtib nt seadme paigaldamise ja kasutamise kohta järgmistes kohtades:

- kommertsbussid (sõidukiklassid M2 ja M3),
- tööautod (sõidukiklassid N),
- paadid ja muud veesõidukid,
- jahi-/metsaonnid, suvilad või eeltelgid.

Keelatud on paigaldamine haagistesse ja sõidukitesse, kus transporditakse ohtlikke aineid.

Paigaldusjuhend



Ainult kompetentne ja koolitatud personal (spetsialistid) tohivad paigaldus- ja kasutusjuhendit ning hetkel teadaolevaid tehnikareegleid järgides Truma seadet paigaldada, remontida ja funktsioonide kontrolli läbi viia. Spetsialistid on inimesed, kes suudavad tänu oma erialasele väljaõppele ja koolitusele, teadmistele ja kogemusele Truma seadmete osas ja tänu tunnustatud standardite tundmisele vajalikke töid ettenähtud viisil teostada ja võimalikke ohte ära tunda.



Gaasijäägid: ärge suitsetage ja vältige lahtist tuld!

Gaasifiltri tohib paigaldada ainult ventileeritud gaasikasti vastavalt standardile EN 1949.

Järgige õiget läbivoolusuunda ja paigaldusasendit! Gaasifilter tuleb alati paigaldada vertikaalses asendis (filtri-kann on pööratud allapoole). Gaasifiltri paigaldamise tõttu ei tohi sattuda ohtu gaasi rõhuregulaatori tugev kinnitus.

Vajaduse korral tuleb gaasifiltri paigaldamiseks kasutada gaasifiltri hoidenurgikut (tootenumber 50020-00379) (vt paigaldusnäiteid).

Hoidenurgiku gaasifiltrile paigaldamisel tohib kasutada ainult kaasapandud originaalkruvisid.

Lametiendid tuleb nõuetekohaselt paigaldada filtriühendusele ja kõrgsurvevoolikutele ning neid ei tohi kahjustada.

Gaasifilter tuleb paigaldada pingevabasse asendisse.

Gaasifiltrit ei tohi kasutada kangina.

Tohib kasutada ainult sobivat tööriista. Ärge kasutage torutange!

Gaasifiltril ei tohi teha muudatusi.

Kui kahe ballooni ümberlülitussüsteemides kasutatakse ainult üht ballooni, siis tuleb vaba ava sulgeda kaasapandud sulgekorgiga.

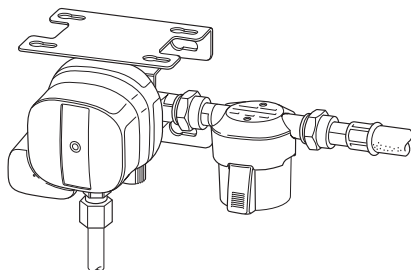
Gaasifiltri paigaldamisel tuleb sulgekorgiga kummihoidik gaasi rõhuregulaatori keermesavalt ümber paigutada gaasifiltri sisselaske-keermesavale.

Pärast paigaldamist tuleb kruviühenduste tihedust kontrollida sobiva vahendiga, näiteks standardile EN 14291 vastava lekkeotsinguspreiga.

Gaasifiltri paigaldamine

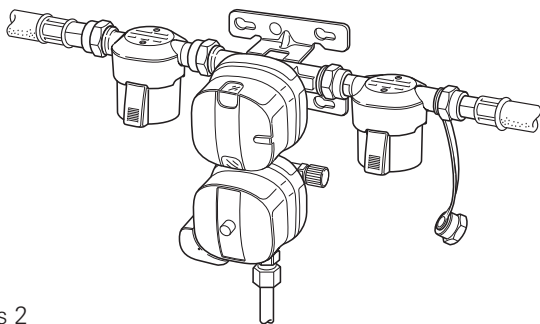
Paigaldamine ilma tarvikuteta

Paigaldamine otse gaasi rõhuregulaatorile sisselaske-keermesavale M20 x 1,5 väliskeermega.



Joonis 1

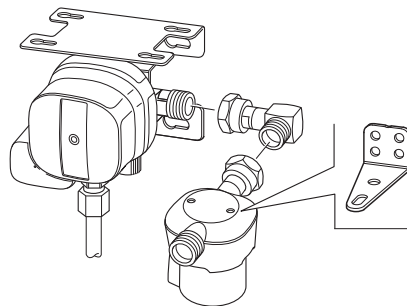
Paigaldamine otse kahe ballooni, ümberlülitatavatele süsteemidele sisselaske-keermesavaga M20 x 1,5 väliskeermega (vaja on kaht gaasifiltrit).



Joonis 2

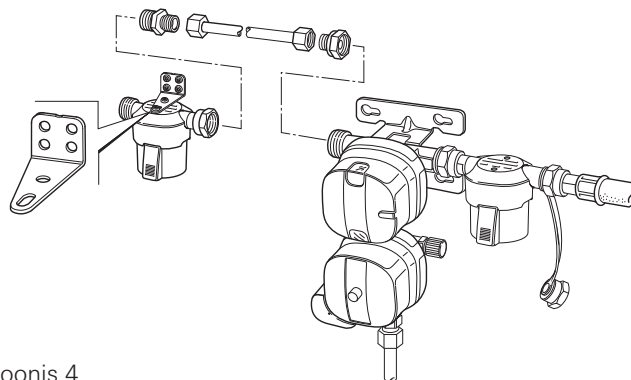
Paigaldamine tarvikutega

Paigaldamine gaasi rõhuregulaatorile lisavarustusena saadaoleva, 90° nurga all paikneva kruviliite (tootenumber 50020-56000) ja hoidenurgikuga gaasifiltri (tootenumber 50020-00379) abil.



Joonis 3

Paigaldamine gaasi rõhuregulaatorist eraldi, lisavarustusena saadaoleva lisakomplekti DuoC (tootenumber 50020-61100) ja hoidenurgikuga gaasifiltri (tootenumber 50020-00379) abil.

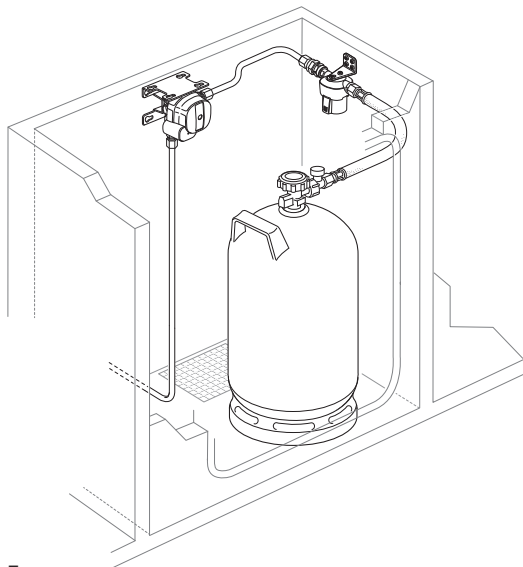


Joonis 4

Paigaldusnäited eraldi paigaldamise kohta kitsastes ruumitingimustes

Ühe ballooni süsteem

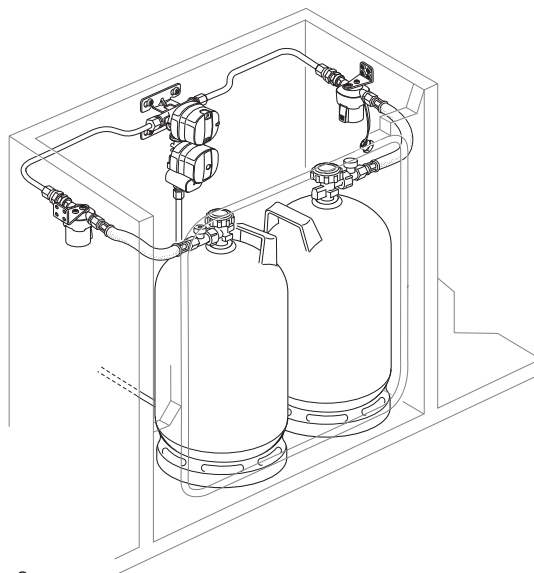
i Läbivoolusuuna järgimine



Joonis 5

Kahe ballooni süsteem

i Läbivoolusuuna järgimine



Joonis 6

Andke kasutusjuhend süsteemi käitaja kätte.

Tehnilised andmed

Gaasi liik

Vedelgaas LPG (propaan/butaan)

Töörõhk

0,3 kuni 16 bar

Maksimaalne läbivool

Mg = 1,5 kg/h

Temperatuurivahemik

-20 °C kuni +50 °C

Filtri sisend

M20 x 1,5 väliskeere (G.13)

Filtri väljund

M20 x 1,5 ülemutter (H.20)

Soovitavad pingutusmomendid

4 kuni 5 Nm ülemutril M20 x 1,5

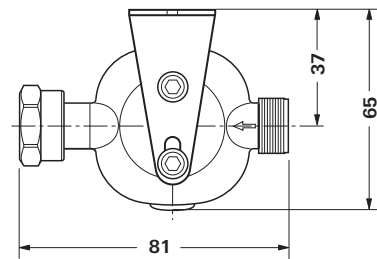
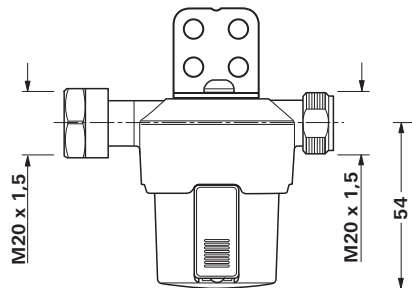
Kaal

u 370 g

CE 0085



Mõõtmed



Joonis 7

Kõik mõõtmed mm-ites.

Hoidenurgik on saadaval lisavarustusena

Ette võib tulla tehnilisi muudatusi!

ET Vigade korral võtke palun ühendust Truma teeninduskeskusega või volitatud teeninduspartneriga (vt www.truma.com).

Kiirema teeninduse huvides hoidke palun käepärast seadme tüübi- ja seerianumber (vt tüübisildilt).

Truma Gerätetechnik GmbH & Co. KG
Wernher-von-Braun-Straße 12
85640 Putzbrunn
Deutschland

Service

Telefon +49 (0)89 4617-2020

Telefax +49 (0)89 4617-2159

service@truma.com

www.truma.com