

DuoControl CS

PT Instruções de montagem

Página 2

Índice

Símbolos utilizados	2
---------------------------	---

Instruções de montagem

Volume de fornecimento	3
------------------------------	---

Indicações de segurança	3
--------------------------------------	---

Proteção contra sujidade / lubrificação	3
---	---

Dimensões de montagem	4
------------------------------------	---

Instalação e ligação do DuoControl CS	4
--	---

Autocolante	6
-------------------	---

Dados técnicos	6
-----------------------------	---

Símbolos utilizados



A montagem e a reparação só devem ser efetuadas por um técnico especializado.



O símbolo indica possíveis perigos.



Indicação com informações e dicas.

Instruções de montagem



O produto Truma só pode ser instalado, submetido à “Verificação de funcionamento” ou reparado por pessoal especializado e formado (pessoal qualificado), respeitando as instruções de montagem e de utilização e as regras atualmente reconhecidas da tecnologia. Pessoal especializado são pessoas que, em virtude da sua formação profissional e especializada, dos seus conhecimentos e experiências com os produtos Truma e as normas relevantes, estão em condições de realizar corretamente os trabalhos necessários e identificar possíveis perigos.

Antes de efetuar os trabalhos, ler com atenção e respeitar as instruções de montagem!



Em caso de as prescrições de montagem não serem respeitadas ou em caso de montagem incorreta, pode haver riscos para pessoas e danos materiais.

Volume de fornecimento

- DuoControl CS
- Dispositivo auxiliar de enroscar com distância entre faces 23 / KF
- Redutor reto RST 10 x RVS 8 (apenas em embalagem individual)
- Instruções de utilização e de montagem

Imediatamente após a desembalagem, verificar se os componentes incluídos não apresentam danos visíveis.

Indicações de segurança



Resíduos de gás: não fumar, não fazer chamas!

- Se o regulador de pressão de gás DuoControl CS estiver a jusante na direção do fluxo de outro dispositivo de controlo de pressão, a faixa de pressão de alimentação deve corresponder à faixa de pressão regulada do regulador de pressão a montante, tomando em consideração a perda de pressão no tubo de gás entre os dois dispositivos.
- Para caravanas e autocaravanas com dispositivos de consumo de 30 mbar, a queda de pressão máxima ΔP da instalação subsequente até ao dispositivo de consumo não deve exceder 5 mbar ($\Delta P5$).
- Para garantir a operação adequada, o regulador de pressão de gás deve ser montado verticalmente em parede ou teto estável da caixa da botija de gás e aparafusado firmemente, com, pelo menos, 2 parafusos dispostos diagonalmente. A ligação de saída deve apontar sempre para baixo (Imagem 1). Deve ser observada a direção da instalação.

Proteção contra sujidade / lubrificação

Para uma proteção fiável contra sujidade / lubrificação, deve ser instalado um filtro de gás à frente da entrada do regulador de pressão de gás. São anexadas ao filtro de gás instruções de utilização e de montagem.

Dimensões de montagem

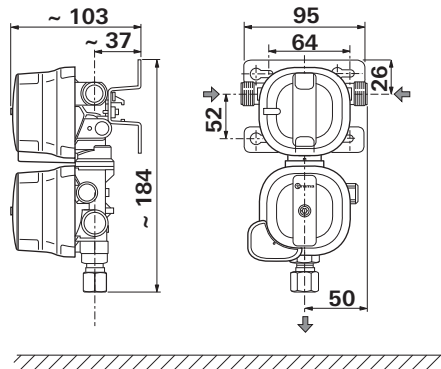


Imagem 1a: DuoControl CS vertical

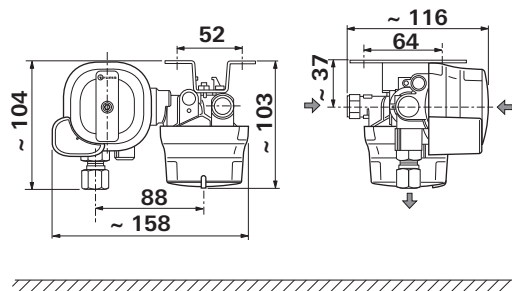


Imagem 1b: DuoControl CS horizontal Dimensões em mm.
Representação não em escala. Fluxo de gás na direção da seta.

Instalação e ligação do DuoControl CS

O DuoControl CS deve ser instalado de forma a que as ligações das mangueiras de alta pressão se encontrem na posição mais alta possível, no mínimo acima do nível da válvula da botija (linha tracejada).

As mangueiras de alta pressão devem correr em inclinação permanente para a válvula da botija.

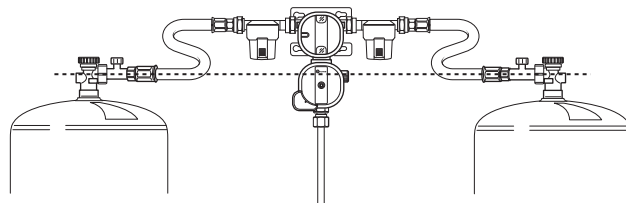


Imagem 2

i A montagem acima das válvulas da botija dificulta a intrusão de gás na fase líquida no regulador de pressão de gás, especialmente durante a condução.

O DuoControl CS é ligado à mangueira de alta pressão do lado de entrada com rosca externa M20 x 1.5 (G.13) e ligado ao tubo de gás no lado da saída através de um anel cortante roscado de 8 mm ou 10 mm (H.9).

O DuoControl CS destina-se à instalação na caixa da botija de gás da caravana ou autocaravana.

! Quando utilizado ao ar livre, o DuoControl CS deve ser protegido contra intempéries ou gotejamento de água por uma cobertura (não incluída no volume de fornecimento).

Selecionar a posição adequada para o DuoControl CS, tendo em atenção, nomeadamente:

- placa de identificação legível;
- botão de reposição detetável e facilmente acessível;
- evitar danos ao substituir as botijas;
- dificultar a penetração do gás na fase líquida;
- colocar mangueiras de alta pressão sem tensão.
- Fixar com, pelo menos, 2 parafusos dispostos diagonalmente em parede / teto estável.



Verificar se o DuoControl CS se encontra firmemente aparafusado.

- Ligar o tubo de gás com um diâmetro de 8 mm ou 10 mm à saída do regulador, de acordo com as instruções de instalação relevantes para os anéis cortantes roscados (ex.º: EN ISO 8434-1). Ao apertar, contra-apoar cuidadosamente com uma segunda chave nas faces previstas para o efeito (face (1)). Verificar se o anel cortante e o cone de vedação se encontram em perfeitas condições.

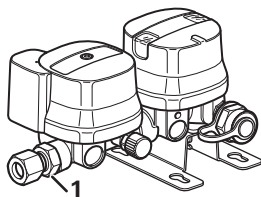


Imagem 3

- Enroscar a saída do filtro de gás à entrada do regulador e, em seguida, enroscar a mangueira de alta pressão (com proteção contra rutura) à entrada do filtro de gás. Verificar se as juntas e roscas se encontram em perfeitas condições.

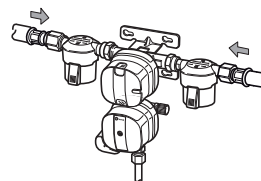


Imagem 4a

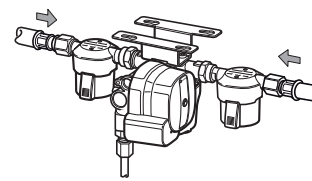


Imagem 4b

Se a distância das válvulas da botija de gás for superior a um metro, pode ser utilizado o conjunto suplementar (nº art. 50020-61100).

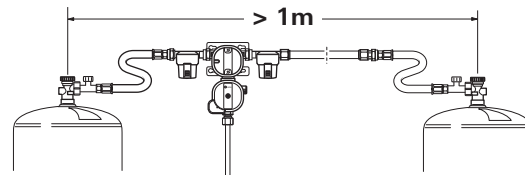


Imagem 5

- Verificar a estanqueidade da boca para mangueira na entrada do filtro de gás / DuoControl CS (por exemplo, utilizando um spray de deteção de fugas em conformidade com a EN14291).
- Após a instalação, permitir que um especialista verifique todo o sistema de gás quanto a estanqueidade e instalação adequada.
- Caso se encontre disponível um certificado de inspeção, deverá ser preenchido ou alterado em conformidade.



Esta verificação não substitui o teste de gás regularmente recorrente!

- Adicionalmente, devem ser verificadas todas as funções de acordo com as instruções de utilização.
- As instruções de utilização devem ser entregues ao operador.

Autocolante

O autocolante incluído deve ser colado na caixa da botija.

Dados técnicos

(Determinados segundo a EN 16129:2013 ou condições de controlo da Truma)

Tipo de gás

Gás liquefeito (propano / butano)

Pressão de entrada

0,7 – 16 bar

Pressão de saída

30 mbar

Capacidade do regulador

1,5 kg/h

Entrada do regulador

Rosca externa M20 x 1,5 (G.13)

Saída do regulador

Anel cortante roscado de 8 mm ou 10 mm (H.9)

Binário de aperto recomendado

3 – 5 N.m para a porca de capa M20 x 1,5 (G.13);

14 – 19 N.m para o anel cortante roscado de 8 mm;

16 – 21 N.m para o anel cortante roscado de 10 mm

Valor de acionamento horizontal

4,0 g ± 1,0 g

Temperatura de serviço

-20 °C a +50 °C

N.º de id. de produto: CE-0085CT0438



Reservados os direitos de alterações técnicas!

PT Em caso de falhas, contactar o centro de assistência da Truma ou um parceiro de assistência autorizado (consultar www.truma.com).

Para um processamento rápido, ter à mão a informação sobre o tipo de aparelho e o número de série (ver a placa de identificação).

Truma Gerätetechnik GmbH & Co. KG
Wernher-von-Braun-Straße 12
85640 Putzbrunn
Deutschland

Service

Telefon +49 (0)89 4617-2020

Telefax +49 (0)89 4617-2159

service@truma.com

www.truma.com