

# DuoControl CS

**NL** Inbouwhandleiding

Pagina 2

## Inhoudsopgave

Gebruikte symbolen .....	2
--------------------------	---

### **Inbouwhandleiding**

Leveringsomvang .....	3
<b>Veiligheidsrichtlijnen</b> .....	3
Bescherming tegen vervuiling / verontreiniging met olie .....	3
<b>Inbouwafmetingen</b> .....	4
<b>Inbouw en aansluiting DuoControl CS</b> .....	4
Sticker .....	6
<b>Technische gegevens</b> .....	6

## Gebruikte symbolen



Inbouw en reparatie mogen uitsluitend door geschoold personeel worden uitgevoerd.



Symbool wijst op mogelijke gevaren.



Opmerking met informatie en tips.



Alleen vakkundig en geschoold personeel (vaktechnisch geschoold personeel) mag met inachtneming van de inbouwhandleiding en gebruiksaanwijzing en de meest recente regels van de techniek het Truma product inbouwen, repareren en de controle op de goede werking uitvoeren. Vaktechnisch geschoold personeel zijn personen die op grond van hun vaktechnische opleiding en scholing, hun kennis en ervaring met de producten van Truma en de toepasselijke normen de vereiste werkzaamheden correct kunnen uitvoeren en mogelijke gevaren kunnen onderkennen.

Vóór de werkzaamheden de inbouwhandleiding zorgvuldig doorlezen en in acht nemen!

 **Het niet in acht nemen van de inbouwvoorschriften of een verkeerde inbouw kan personen in gevaar brengen en materiële schade tot gevolg hebben.**

### Leveringsomvang

- DuoControl CS
- Schroefhulpmiddel SW 23 / KF
- Rechte verloopkoppeling RST 10 x RVS 8 (alleen in de stuksverpakking)
- Gebruiksaanwijzing en inbouwhandleiding

Overtuig u er direct na het uitpakken van dat de onderdelen in de verpakking geen zichtbare beschadigingen vertonen.

### Veiligheidsrichtlijnen



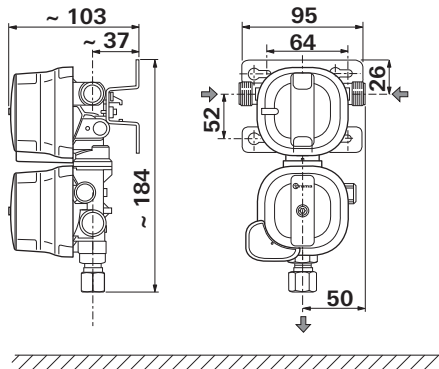
**Gasrestanten: niet roken, geen open vuur!**

- Als de gasdrukregelaar DuoControl CS in stromingsrichting achter een andere drukregelaar wordt ingebouwd, moet de het drukbereik van de gastoevoer overeenstemmen met het geregelde drukbereik van de zich ervoor bevindende drukregelaar, met inachtneming van het drukverlies van de tussenliggende pijpleiding.
- Bij caravans en campers met 30 mbar verbruikers mag het maximale drukverlies  $\Delta P$  van de erop volgende installatie tot aan de verbruiker 5 mbar ( $\Delta P_5$ ) niet overschrijden.
- Om een correcte werking te waarborgen, moet de gasdrukregelaar verticaal op een stevige wand / tegen een stevige bovenkant van de gasflessenkast worden aangebracht en met ten minste 2 diagonaal geplaatste schroeven stevig worden vastgeschroefd. De aansluiting van de uitlaat moet altijd naar beneden wijzen (afbeelding 1). De inbouwrichting moet in acht worden genomen.

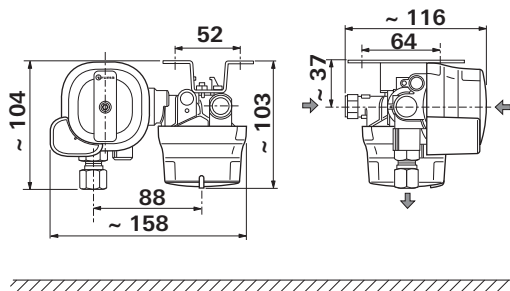
### Bescherming tegen vervuiling / verontreiniging met olie

Voor een effectieve bescherming tegen vervuiling / verontreiniging met olie moet vóór de inlaat van de gasdrukregelaar een gasfilter worden geïnstalleerd. Een gebruiks- en inbouwhandleiding wordt bij het gasfilter geleverd.

## Inbouwafmetingen



Afbeelding 1a: DuoControl CS verticaal

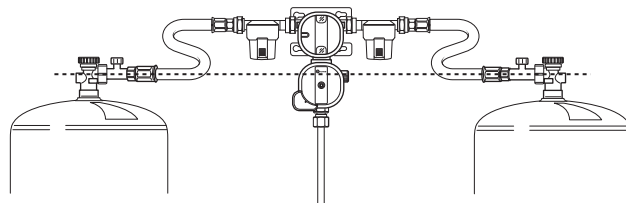


Afbeelding 1b: DuoControl CS horizontaal afmetingen in mm. Weergave niet op schaal. Gasstroom in de richting van de pijl

## Inbouw en aansluiting DuoControl CS

De DuoControl CS moet zo worden gemonteerd dat de aansluitingen van de hogedrukslangen zich op een zo hoog mogelijke positie bevinden, in ieder geval echter boven het niveau van de gasfleskraan (stippellijn).

De hogedrukslangen moeten een permanent afschot ten opzichte van de gasfleskraan hebben.



Afbeelding 2

**i** De montage boven de gasfleskranen bemoeilijkt het binnendringen van gas in vloeibare fase in de gasdrukregelaar, vooral tijdens het rijden.

De DuoControl CS wordt aan inlaatzijde via buitendraad M20 x 1,5 (G.13) op de hogedrukslang en aan uitlaatzijde via een snijringkoppeling van 8 mm of 10 mm (H.9) op de gasleiding aangesloten.

De DuoControl CS is bedoeld voor montage in de gasflessenkast van de caravan of de camper.

**!** Bij gebruik buiten moet de DuoControl CS door een beschermkap worden beschermd tegen weersinvloeden of druiwater (niet bijgeleverd).

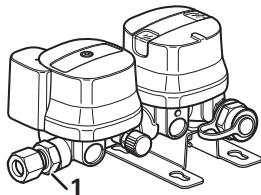
Selecteer een geschikte positie voor de DuoControl CS, met name:

- Typeplaatje leesbaar,
- Resetknop zichtbaar en goed bereikbaar,
- Beschadigingen bij het vervangen van de fles vermijden
- Binnendringen van gas in vloeibare fase bemoeilijken,
- Hogedrukslangen spanningsvrij leggen
- Bevestig met min. 2 diagonaal geplaatste schroefjes op een stevige wand / aan de bovenkant gasflessenkast.



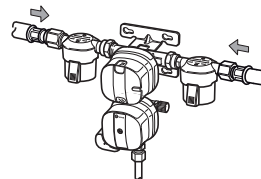
Overtuig u ervan dat de DuoControl CS stevig is vastgeschroefd.

- Sluit de gaspijp met een diameter van  $\varnothing$  8 mm of 10 mm volgens de geldende installatievoorschriften voor snijringkoppelingen (bijv. EN ISO 8434-1) aan op de uitlaat van de regelaar. Bij het vastdraaien zorgvuldig met een tweede sleutel op de daarvoor bedoelde sleutelvlakken tegenhouden (vlak (1)). Overtuig u ervan dat de snijring en de afdichtconus zich in perfecte staat bevinden.

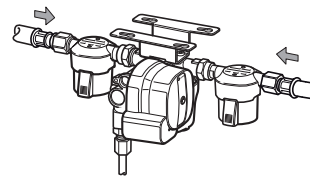


Afbeelding 3

- Schroef de uitlaat van het gasfilter op de ingang van de gasdrukregelaar, vervolgens de hogedrukslang (met slangbreukbeveiliging) op de inlaat van het gasfilter schroeven. Overtuig u ervan dat de afdichtingen en de schroefdraad zich in perfecte staat bevinden.

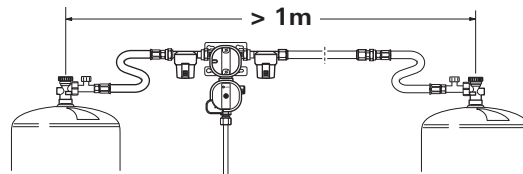


Afbeelding 4a



Afbeelding 4b

Als de afstand van de gasfleskranen meer dan een meter is, kan de uitbreidingsset (art.-nr. 50020-61100) worden gebruikt.



Afbeelding 5

- Controleer de aansluiting van de slang op de inlaat van het gasfilter / de DuoControl CS op lekkage (bijv. met een lekzoekspray volgens EN 14291).
- Nadat de complete gasinstallatie is ingebouwd deze door een geschoold technicus laten controleren op lekkage en correcte montage.
- Is er een keuringscertificaat afgegeven, dan moet dit overeenkomstig worden aangevuld of gewijzigd.



Deze controle vervangt niet de regelmatige gasveiligheidscontrole!

- Vervolgens moeten alle functies volgens de gebruiksaanwijzing worden gecontroleerd.
- Overhandig de gebruiksaanwijzing aan de gebruiker.

## Sticker

De bijgevoegde sticker moet in de gasflessenkast worden aangebracht.

## Technische gegevens

(gemeten volgens EN 16129:2013 of Truma-testcondities)

### Gassoort

Vloeibaar gas (propan / butaan)

### Ingangsdruk

0,7 – 16 bar

### Uitgangsdruk

30 mbar

### Vermogen regelaar

1,5 kg/h

### Inlaat regelaar

Buitendraad M20 x 1,5 (G.13)

### Uitgang regelaar

Snijringkoppeling 8 mm of 10 mm (H.9)

### Aanbevolen aanhaalmoment

3 – 5 Nm voor wartel M20 x 1,5 (G.13);

14 – 19 Nm voor snijringkoppeling 8 mm;

16 – 21 Nm voor snijringkoppeling 10 mm

### Triggerwaarde horizontaal

4,0 g ± 1,0 g

### Bedrijfstemperatuur

-20 °C tot +50 °C

**Product-ident-nummer:** CE-0085CT0438

**CE** 0085

Technische wijzigingen voorbehouden!



**NL** Bij storingen kunt u contact opnemen met het Truma Servicecentrum of met een van onze erkende servicepartners (zie [www.truma.com](http://www.truma.com)). Voor een snelle bediening dient u apparaattype en serienummer (zie typeplaat) gereed te houden.

Truma Gerätetechnik GmbH & Co. KG  
Wernher-von-Braun-Straße 12  
85640 Putzbrunn  
Deutschland

## Service

Telefon +49 (0)89 4617-2020  
Telefax +49 (0)89 4617-2159

[service@truma.com](mailto:service@truma.com)  
[www.truma.com](http://www.truma.com)