

# DuoControl CS

**HU** Beszerelési utasítás

2. oldal

## Tartalomjegyzék

Alkalmazott szimbólumok ..... 2

### **Beszerelesi utasítás**

Szállítási terjedelem ..... 3

**Biztonsági utasítások** ..... 3

Szennyeződés / olajszennyeződés elleni védelem ..... 3

**Beszerelesi méretek** ..... 4

**A DuoControl CS berendezés beszerelése és**

**csatlakoztatása** ..... 4

Öntapadó címke ..... 6

**Műszaki adatok** ..... 6

## Alkalmazott szimbólumok



A beszerelést és javítást csak szakember végezheti.



A szimbólum lehetséges veszélyekre utal.




Információkkal és javaslatokkal kiegészített utasítás.

## Beszerelesi utasítás



Csak szakmailag hozzáértő és kiképzett személy (szakember) végezheti a Truma termék beszerelését, javítását és működési próbáját a beszerelési és használati utasítás és az általánosan elfogadott műszaki szabályok szerint. Szakembernek tekinthető az a személy, aki a szakmai képzése és betanítása, a Truma termékeivel szerzett ismeretei és tapasztalatai alapján, valamint a vonatkozó szabványoknak megfelelően, szakszerűen el tudja végezni a szükséges munkálatokat, és képes felismerni az esetleges veszélyeket.

A munkálatok előtt olvassa át gondosan és tartsa be a beszerelési utasításokat!


 **A beszerelési előírások figyelmen kívül hagyása, illetve a helytelen beszerelés személyi sérülésekhez és vagyoni károkhoz vezethet.**

### Szállítási terjedelem

- DuoControl CS
- SW 23 / KF típusú csavarozó segédeszköz
- RST 10 x RVS 8 egyenes menetes reduktor (csak külön csomagolásban)
- Használati és beszerelési utasítás

Közvetlenül a kicsomagolás után ellenőrizze, hogy az alkatrészeken vannak-e látható sérülések.

## Biztonsági utasítások

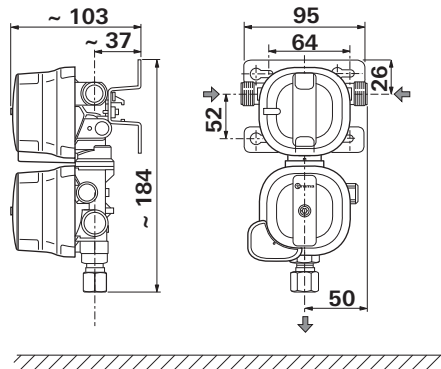
 **Gázmaradék: Dohányzás és nyílt láng használata tilos!**

- Ha a DuoControl CS gáznyomásszabályzó folyásirányban egy másik nyomásszabályzó mögött van elhelyezve, a tápnyomás tartományának meg kell felelnie a DuoControl CS elé helyezett nyomásszabályzó szabályozott nyomástartományának, amelybe a két berendezés közötti gázcsőben fellépő nyomásvesztéséget is bele kell számítani.
- Lakókocsikban és lakóautókban 30 mbar nyomású fogyasztók esetében az utána következő beszerelt készülék maximális nyomásvesztése  $\Delta P$  a fogyasztóig nem haladhatja meg az 5 mbar ( $\Delta P_5$ ) értéket.
- A szabályszerű működés érdekében a gáznyomásszabályzót a gázpalackszekrény egyik stabil falára vagy fedelére függőlegesen kell helyezni, és legalább két átlós helyzetű csavarral rögzíteni. A kimeneti csatlakozásnak mindig lefelé kell mutatnia (1. ábra). Figyelembe kell venni a beszerelés irányát.

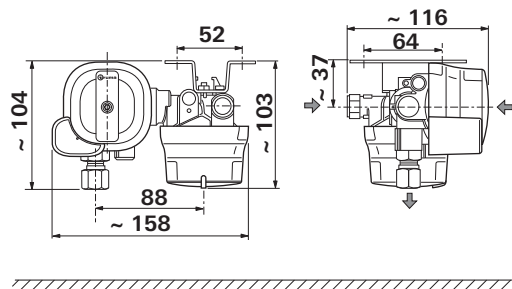
### Szennyeződés / olajszennyeződés elleni védelem

A szennyeződések és olajszennyeződések elleni megbízható védelem érdekében építsen be egy gázszűrőt a gáznyomásszabályzó bemenete elé. A használati és beszerelési utasítás a gázszűrőhöz mellékelve van.

## Beszerelesi méretek



1a ábra: Függesztes DuoControl CS

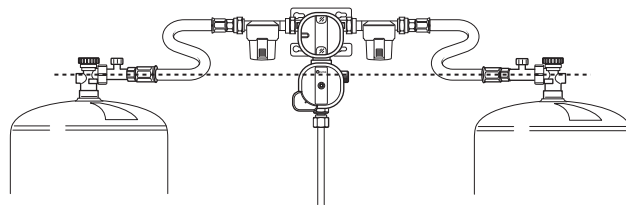


1b ábra: Vízszintes DuoControl CS méretek mm-ben. Az ábra nem méretarányos. A nyíl a gáz áramlásirányát mutatja.

## A DuoControl CS berendezés beszerelése és csatlakoztatása

A DuoControl CS berendezést úgy kell beszerelni, hogy a nagy nyomású tömlők csatlakozásai a lehető legmagasabb helyzetben legyenek, de legalább a palack szelepeinek szintjénél fölött (szaggatott vonal).

A nagy nyomású tömlőknek a palack szelepe felé állandóan lefelé lejtő úton kell haladnia.



2. ábra

**i** A palackok szelepei feletti beszerelés megnehezíti a folyékony halmazállapotú gáz behatolását a gáznyomás-szabályzóba, elsősorban menet közben.

A DuoControl CS berendezést a bemeneti oldalon M20×1,5 (G.13) méretű külső menettel a nagy nyomású tömlőre, a ki-menet oldalán 8 mm vagy 10 mm méretű (H.9) vágógyűrűs csavarkötéssel a gázcsőre kell csatlakoztatni.

A DuoControl CS berendezés a lakókocsi vagy a lakóautó gáz-palackszekrényébe történő beszerelésre készült.

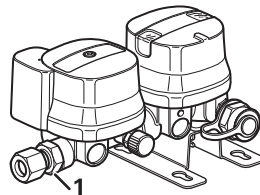
**!** A szabadban történő használat esetén a DuoControl CS berendezést védőburkolattal kell védeni az időjárási hatásoktól, ill. vízcseppektől (a burkolat nem része a szállítási terjedelemnek).

Válasszon megfelelő helyzetet a DuoControl CS berendezés számára, különös tekintettel a következőkre:

- a típustábla legyen olvasható,
- a visszaállító gomb legyen látható és könnyen elérhető
- a palack cseréjekor el kell kerülni a sérüléseket,
- meg kell akadályozni a folyékony halmazállapotú gáz behatolását,
- a nagynyomású tömlőket feszültségmentesen kell lefektetni.
- legalább 2 átlós elrendezésű csavarral kell stabil falra / fedélre rögzíteni.

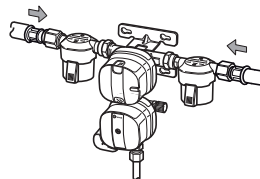
**!** Ellenőrizze, hogy a DuoControl CS szilárdan van-e felcsavarozva.

- Csatlakoztassa a 8 mm vagy 10 mm átmérőjű gázcsövet a szabályozó kimenetéhez a vágógyűrűs csavarkötésekre vonatkozó beszerelési előírásoknak megfelelően (pl. EN ISO 8434-1). Meghúzáskor gondosan tartsa ellen egy másik csavarkulccsal az arra szolgáló kulcsfelületen ((1) felület). Ellenőrizze, hogy a vágógyűrű és a tömítőkúp kifogástalan állapotban van-e.

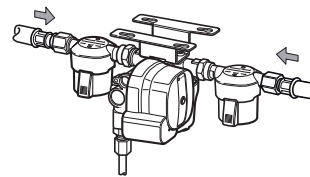


3. ábra

- Rögzítse csavarokkal a gázsűrő kimenetét a szabályzó bemenetéhez, majd csavarozza a biztosítószelleppel ellátott nagynyomású tömlőt a gázsűrő bemenetéhez. Ellenőrizze, hogy a tömítések és a menetek kifogástalan állapotban van-e.

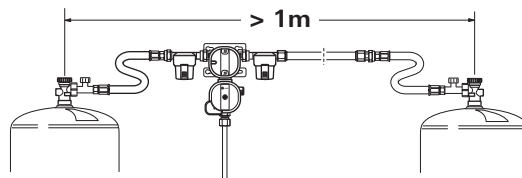


4a ábra



4b ábra

Amennyiben a gázpalackszelepek távolsága több mint egy méter, alkalmazhatjuk a kiegészítő készletet (cikksz. 50020-61100).



5. ábra

- Ellenőrizze a tömlőcsatlakozás tömítettségét a gázsűrítő / DuoControl CS bemenetén (pl. az EN 14291 szabványnak megfelelő szivárgáskereső spray-vel).
- A beépítés után ellenőriztesse a teljes gázkészülék tömítettségét és a szerelés szabályszerűségét szakemberrel.
- Ha rendelkezik ellenőrzési tanúsítvánnyal, azt a megfelelő módon ki kell egészíteni vagy módosítani kell.



Ez a vizsgálat nem helyettesíti a rendszeresen ismétlődő gázellenőrzést!

- Ezután valamennyi funkciót ellenőrizni kell a használati utasítás szerint.
- A használati utasítást át kell adni az üzemeltetőnek.

## Öntapadó címke

A mellékelt öntapadó címkét fel kell helyezni a palackszekrényre.

## Műszaki adatok

(az EN 16129:2013 szabvány, ill. a Truma vizsgálati kritériumai alapján)

### Gázfajta

folyékony gáz (propán / bután)

### Bemenő nyomás

0,7–16 bar

### Kimenő nyomás

30 mbar

### Szabályozó teljesítménye

1,5 kg/h

### Szabályozó bemenete

Külső menet M20×1,5 (G.13)

### Szabályozó kimenete

vágógyűrűs csavarkötés 8 mm vagy 10 mm (H.9)

### Javasolt meghúzási nyomaték

3–5 Nm M20×1,5 (G.13) hollandi anyához;  
14–19 Nm – 8 mm-es vágógyűrűs csavarkötéshez;  
16–21 Nm – 10 mm-es vágógyűrűs csavarkötéshez;

### Kioldóérték vízszintesen

4,0 g ± 1,0 g

### Üzemi hőmérséklet

-20 °C-tól +50 °C-ig

**Termékazonosító szám:** CE-0085CT0438

**CE** 0085

A műszaki változtatások jogát fenntartjuk.



**HU** Meghibásodás esetén forduljon a Truma szervizközponthoz vagy valamelyik hivatalos szervizpartnerünkhöz (lásd [www.truma.com](http://www.truma.com)).

A gyors feldolgozás érdekében készítse elő a berendezés típusát és sorozatszámát (lásd a típustáblán).

Truma Gerätetechnik GmbH & Co. KG  
Wernher-von-Braun-Straße 12  
85640 Putzbrunn  
Deutschland

## Service

Telefon +49 (0)89 4617-2020  
Telefax +49 (0)89 4617-2159

[service@truma.com](mailto:service@truma.com)  
[www.truma.com](http://www.truma.com)