

# DuoControl CS

**ET Paigaldusjuhend**

Lehekülg 02

## Sisukord

Kasutatud sümbolid ..... 2

## Paigaldusjuhend

Tarnepakett ..... 3

**Ohutussuunised** ..... 3

Kaitse määrdumise / õliseks muutumise eest ..... 3

**Paigaldusmõõtmed** ..... 4

**DuoControl CS-i paigaldamine ja ühendamine** ..... 4

Kleebis ..... 6

**Tehnilised andmed** ..... 6

## Kasutatud sümbolid



Seadet tohib paigaldada ja remontida ainult vastava ala spetsialist.



Sümbol viitab võimalikele ohtudele.



Suunised teabe ja nõuannetega.

## Paigaldusjuhend



Ainult kompetentne ja koolitatud personal (spetsialistid) tohivad paigaldus- ja kasutusjuhendit ning hetkel teadaolevaid tehnikareegleid järgides Truma seadet paigaldada, remontida ja funktsioonide kontrolli läbi viia. Spetsialistid on inimesed, kes suudavad tänu oma erialasele väljaõppele ja koolitusele, teadmistele ja kogemusele Truma seadmete osas ja tänu tunnustatud standardite tundmisele vajalikke töid ettenähtud viisil teostada ja võimalikke ohte ära tunda.

Enne kasutuselevõttu lugege paigaldusjuhend hoolikalt läbi ja järgige seda!



**Paigalduseeskirjade eiramine või vale paigaldamine võib ohtu seada inimesi ja põhjustada varakahju.**

### Tarnepakett

- DuoControl CS
- Kruvikeeramise abivahend SW 23 / KF
- Sirge kahandus-keermesmuhv RST 10 x RVS 8 (ainult eraldi pakendis)
- Kasutus- ja paigaldusjuhend

Kohe pärast pakendi eemaldamist tuleb veenduda, et pakendis sisalduvatel komponentidel ei ole nähtavaid kahjustusi.

## Ohutussuunised



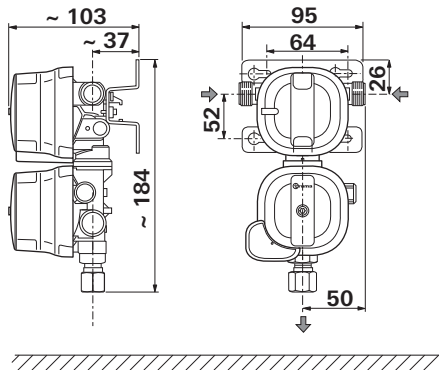
**Gaasijägid: Suitsetamine ja lahtise tule tegemine keelatud!**

- Kui gaasi rõhuregulaator DuoControl CS on voolu suunas paigaldatud teise rõhuregulaatori järele, peab gaasivarustuse rõhu vahemik olema vastavuses ülesvoolu paikneva rõhuregulaatori reguleeritud rõhuvahemikuga, võttes arvesse kahe seadme vahelises gaasitorus esinevat survekadu.
- 30 mbar tarbimisseadmega haagissuvilatel või mootorhaagissuvilatel ei tohi järgneva paigaldise maksimaalne rõhukadu  $\Delta P$  kuni tarbimisseadmeni ületada 5 mbar ( $\Delta P5$ ).
- Süsteemi nõuetekohase töötamise tagamiseks tuleb gaasi rõhuregulaator paigaldada vertikaalselt gaasiballooni kasti stabiilsele seinale / lakke ja keerata kinni kahe diagonaalselt paigutatud kruviga. Väljundühendus peab olema alati pööratud allapoole (joonis 1). Tuleb võtta arvesse paigaldussuunda.

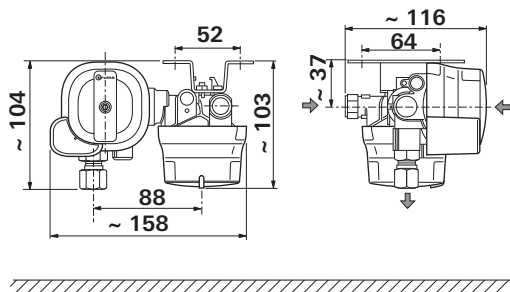
### Kaitse määrumise / õliseks muutumise eest

Määrumise / õliseks muutumise eest kindlaks kaitsmiseks tuleb enne gaasi rõhuregulaatorit paigaldada gaasifilter. Gaasifiltrile on lisatud kasutus- ja paigaldusjuhend.

## Paigaldusmõõtmed



Joonis 1a: DuoControl CS, vertikaalselt

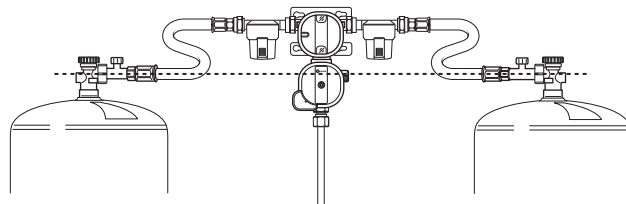


Joonis 1b: DuoControl CS horisontaalne Mõõtmed mm-ites. Kujutis ei ole õiges mastaabis. Gaasivool noole suunas.

## DuoControl CS-i paigaldamine ja ühendamine

DuoControl CS tuleb paigaldada nii, et kõrgsurvevooliku ühendused asuvad kõrgeimas võimalikus asendis, kuid siiski vähemalt ballooni ventiili tasapinnas (punktirjoon).

Kõrgsurvevoolikud peavad kuni ballooni ventiilini kulgema pideva langusega.



Joonis 2

**i** Paigaldamine ballooni ventiilist kõrgemale raskendab eelkõige söidu ajal vedelas faasis gaasi sissetungimist gaasi rõhuregulaatorisse.

DuoControl CS ühendatakse sisendipoolsel küljel väliskeerme M20 x 1,5 (G.13) abil kõrgsurvevoolikuga ja väljundipoolsel küljel 8 mm või 10 mm (H.9) surveliitmiku abil gaasitoruga.

DuoControl CS on ette nähtud paigaldamiseks haagissuvila või mootorhaagissuvila gaasiballooni kasti.

**!** Õues kasutamise korral tuleb DuoControl CS-i kaitsta ilmastiku või tilkuva vee eest kaitsekattega (ei kuulu tarnekomplekti).

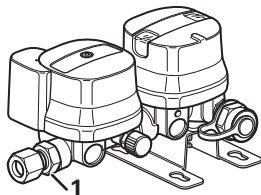
Valige DuoControl CS-i jaoks sobiv paigalduskoht, võtte arvesse eelkõige alljärgnevat:

- tüübisilt peab olema loetav;
- lähtestamisnupp peab olema äratuntav ja juurdepääsetav;
- vältige ballooni vahetamisel tekkida võivad kahjustusi;
- ärge raskendage vedelas faasis gaasi sissepääsu;
- paigaldage kõrgsurvevoolikud pingevabalt.
- Kinnitage vähemalt kahe diagonaalselt paigutatud kruvi abil stabiilsele seinale / stabiilsesse lakke.



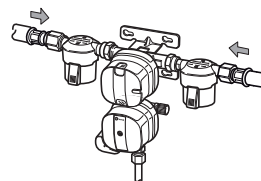
Veenduge, et DuoControl CS on kruvidega tugevasti kinnitatud.

- Ühendage regulaatori väljundile gaasitoru läbimõõduga 8 mm või 10 mm vastavalt surveliitmike abil kinnitamise kohta kehtivatele paigalduseeskirjadele (nt EN ISO 8434-1). Pingutamisel hoidke hoolikalt vastu teise võtmega, millel on selleks ettenähtud võtmepinnad (pind (1)). Tagage surveliitmiku ja tihenduskoonuse laitmatu seisukord.

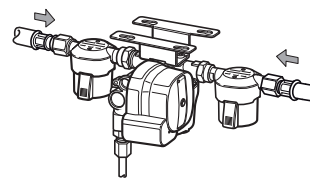


Joonis 3

- Kinnitage gaasifiltri väljund kruvidega regulaatori sisendi külge ja lõpuks kõrgsurvevoolik (vooliku purunemise kaitsega) gaasifiltri sisendi külge. Tagage tihendite ja keermete laitmatu seisukord.

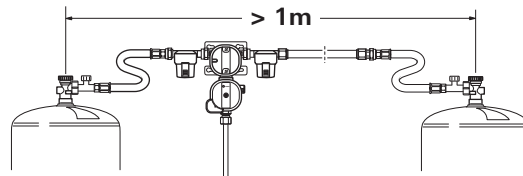


Joonis 4a



Joonis 4b

Kui gaasiballooni ventiilid on üksteisest kaugemal kui üks meeter, võib kasutada täienduskomplekti (tootenumber 50020-61100).



Joonis 5

- Kontrollige gaasifiltri / DuoControl CS-i sisendil voolikuühenduse tihedust (nt standardile EN 14291 vastava lekkeotsinguspreiga).
- Pärast paigaldamist laske kogu gaasisüsteemi tihedust ja montaaži nõuetekohasust kontrollida vastava ala spetsialistil.
- Kui on olemas katsetunnistus, tuleb seda vastavalt täiendada või muuta.



See kontrollimine ei asenda regulaarselt korratavat gaasikontrolli!

- Lõpuks tuleb kasutusjuhendi järgi kontrollida kõigi funktsioonide töötamist.
- Andke kasutusjuhend süsteemi käitaja kätte.

## Kleebis

Komplekti kuuluvad kleebised tuleb kinnitada balloonikastile.

## Tehnilised andmed

(esitatud standardi EN 16129:2013 või Truma kontrolltingimuste alusel)

### **Gaasi liik**

Vedelgaas (propaan / butaan)

### **Sisendrõhk**

0,7–16 bar

### **Väljundrõhk**

30 mbar

### **Regulaatori võimsus**

1,5 kg/h

### **Regulaatori sisend**

Väliskeere M20 x 1,5 (G.13)

### **Regulaatori väljund**

Surveliidmiku kruviliide 8 mm või 10 mm (H.9)

### **Soovitav pingutusmoment**

3-5 Nm ülemutril M20 x 1,5 (G.13)

14–19 Nm surveliidmiku kruviliitel 8 mm;

16–21 Nm surveliidmiku kruviliitel 10 mm

### **Lahtikeeramise väärtus, horisontaalne**

4,0 g ± 1,0 g

### **Töötemperatuur**

-20 °C kuni +50 °C

**Toote identifitseerimisnumber:** CE-0085CT0438

**CE** 0085

Ette võib tulla tehnilisi muudatusi!



**ET** Vigade korral võtke palun ühendust Truma teeninduskeskusega või volitatud teeninduspartneriga (vt [www.truma.com](http://www.truma.com)).

Kiirema teeninduse huvides hoidke palun käepärast seadme tüübi- ja seerianumber (vt tüübisildilt).

Truma Gerätetechnik GmbH & Co. KG  
Wernher-von-Braun-Straße 12  
85640 Putzbrunn  
Deutschland

## Service

Telefon +49 (0)89 4617-2020  
Telefax +49 (0)89 4617-2159

[service@truma.com](mailto:service@truma.com)  
[www.truma.com](http://www.truma.com)