

DuoControl CS

ES Instrucciones de montaje

Página 02

Índice

Símbolos utilizados	2
---------------------------	---

Instrucciones de montaje

Volumen de suministro	3
Indicaciones de seguridad	3
Protección contra suciedad / restos de aceite	3
Dimensiones de montaje	4
Montaje y conexión del DuoControl CS	4
Etiqueta adhesiva	6
Datos técnicos	6

Símbolos utilizados



El montaje y la reparación solo deben ser realizados por personal técnico especialista.



Este símbolo indica posibles peligros.



Indicación con información y consejos.

Instrucciones de montaje



Solo el personal cualificado y facultado (personal técnico) está autorizado a realizar el montaje, la reparación y la comprobación funcional del producto Truma, respetando las instrucciones de montaje y uso y las normas técnicas vigentes en ese momento. El personal técnico está compuesto por personas que, debido a su formación e instrucción especializada, sus conocimientos y experiencia con los productos Truma y las normas pertinentes, son capaces de realizar los trabajos necesarios de una forma adecuada y reconocer los posibles peligros.

Antes de iniciar los trabajos, leer con mucha atención y seguir las instrucciones de montaje.

 **El incumplimiento de las prescripciones de montaje o el montaje incorrecto pueden suponer un peligro para las personas y provocar daños materiales.**

Volumen de suministro

- DuoControl CS
- Útil de roscado ancho de llave (SW) 23 / KF
- Racor de reducción recto RST 10 x RVS 8 (solo en el embalaje individual)
- Instrucciones de uso y de montaje

Inmediatamente después de desembalar, asegurarse de que los componentes contenidos no presenten ningún daño visible.

Indicaciones de seguridad



Restos de gas: prohibido fumar y encender llamas

- Si se monta el regulador de presión de gas DuoControl CS después de otro dispositivo regulador de presión en el sentido de flujo, el rango de presión de suministro debe coincidir con el rango de presión regulado del dispositivo regulador de presión situado delante, teniendo en cuenta la pérdida de presión en el tubo de gas entre los dos dispositivos.
- En caravanas y autocaravanas con dispositivos consumidores de 30 mbar, la pérdida de presión máxima ΔP de la instalación posterior hasta el dispositivo consumidor no debe sobrepasar los 5 mbar (ΔP_5).
- Para garantizar un funcionamiento correcto, el regulador de presión de gas debe montarse verticalmente en una pared / techo estable de la caja de botellas de gas y atornillarse con al menos 2 tornillos dispuestos en diagonal. La conexión de salida siempre debe apuntar hacia abajo (figura 1). Debe tenerse en cuenta el sentido de montaje.

Protección contra suciedad / restos de aceite

Para una protección fiable contra la contaminación / restos de aceite, se debe instalar un filtro de gas antes de la entrada del regulador de presión de gas. Se adjuntan unas instrucciones de uso y montaje al filtro de gas.

Dimensiones de montaje

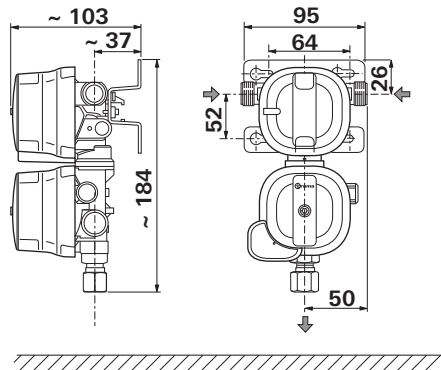


Figura 1a: DuoControl CS vertical

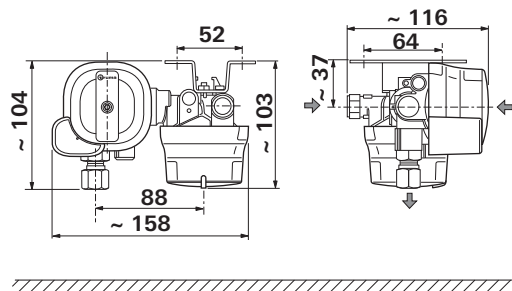


Figura 1b: DuoControl CS horizontal Medidas en mm. La representación no es a escala. Flujo de gas en el sentido de la flecha.

Montaje y conexión del DuoControl CS

El DuoControl CS debe montarse de modo que las conexiones de los tubos flexibles de alta presión se encuentren en la posición lo más elevada posible, como mínimo por encima del nivel de la válvula de la botella (línea discontinua).

Los tubos flexibles de alta presión deben ir desde arriba permanentemente hacia abajo hasta la válvula de la botella.

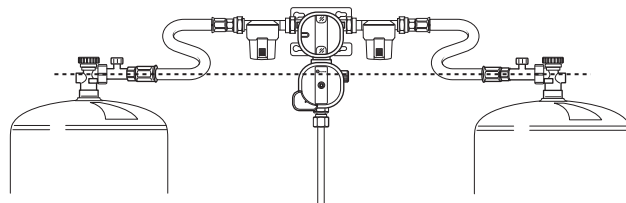


Figura 2

i El montaje por encima de las válvulas de las botellas dificulta la filtración de gas en fase líquida en el regulador de presión de gas, sobre todo durante la conducción.

El DuoControl CS se conecta, en el lado de entrada, mediante la rosca exterior M20 x 1,5 (G.13) con el tubo flexible de alta presión y, en el lado de salida, mediante un racor con anillo cortante de 8 mm o 10 mm (H.9) al tubo de gas.

DuoControl CS está previsto para el montaje en la caja de botellas de gas de la caravana o autocaravana.

! Cuando se emplee al aire libre, DuoControl CS debe protegerse de las influencias climáticas o las gotas de agua mediante una cubierta protectora (no incluida en el volumen de suministro).

Seleccionar la posición apropiada para DuoControl CS, especialmente:

- La placa identificadora debe ser legible.
- El botón de restablecimiento debe ser reconocible y bien accesible.
- Deben evitarse daños durante el cambio de botella.
- Debe dificultarse la filtración de gas en fase líquida.
- Deben tenderse sin tensión los tubos flexibles de alta presión.
- Fijar con un mínimo de 2 tornillos dispuestos en diagonal a una pared o un techo estables.



Asegurarse de que el DuoControl CS esté bien atornillado.

- Conectar el tubo de gas con un diámetro de 8 mm o 10 mm a la salida del regulador según las instrucciones de instalación correspondientes para racores con anillo cortante (p. ej. EN ISO 8434-1). Al apretarlos, sujete cuidadosamente el lado contrario con una segunda llave en las caras de llave previstas a tal efecto (superficie (1)). Asegurarse de que el anillo cortante y el cono de junta estén en perfectas condiciones.

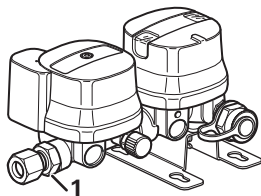


Figura 3

- Enroscar la salida del filtro de gas a la entrada del regulador y, a continuación, enroscar el tubo flexible de alta presión (con SAR) a la entrada del filtro de gas. Asegurarse de que las juntas y la rosca estén en perfectas condiciones.

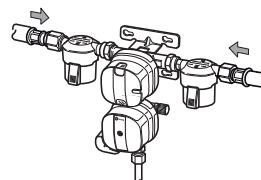


Figura 4a

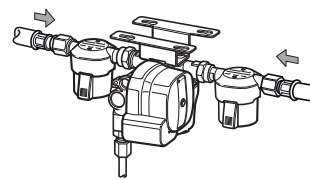


Figura 4b

Si la distancia de las válvulas de las botellas de gas es superior a un metro, puede utilizarse el juego auxiliar (Nº de art. 50020-61100).

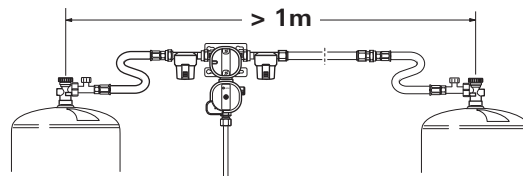


Figura 5

- Comprobar la estanqueidad de la conexión de tubo flexible a la entrada del filtro de gas / DuoControl CS (p. ej. con un spray de búsqueda de fugas según la EN 14291).
- Después del montaje, haga que un técnico especialista revise todo la instalación de gas para comprobar que no haya fugas y que el montaje sea correcto.
- Si se dispone de un certificado de inspección, deberá completarse o modificarse en consecuencia.



¡Esta comprobación no sustituye la comprobación de gas que debe realizarse regularmente!

- A continuación, deben comprobarse todas las funciones según las instrucciones de uso.
- Las instrucciones de uso se pondrán a disposición del usuario gestorador.

Etiqueta adhesiva

La etiqueta adhesiva adjunta debe colocarse en la caja de botellas.

Datos técnicos

(determinados según la EN 16129:2013 o condiciones de prueba Truma)

Tipo de gas

Gas licuado (propano / butano)

Presión de entrada

0,7 – 16 bar

Presión de salida

30 mbar

Potencia del regulador

1,5 kg/h

Entrada del regulador

Rosca exterior M20 x 1,5 (G.13)

Salida de regulador

Racor con anillo cortante 8 mm o 10 mm (H.9)

Par de apriete recomendado

3 – 5 Nm para tuerca de racor M20 x 1,5 (G.13);

14 – 19 Nm para racor de anillo cortante de 8 mm;

16 – 21 Nm para racor de anillo cortante 10 mm

Valor de activación horizontal

4,0 g ± 1,0 g

Temperatura de servicio

-20 °C hasta +50 °C

Número de identificación del producto: CE-0085CT0438

CE 0085

¡Reservado el derecho a introducir modificaciones técnicas!

ES En caso de avería, diríjase a la Central de Servicio Truma o a algún servicio técnico autorizado (visite www.truma.com).

Para una tramitación rápida, tenga preparado el tipo de aparato y el número de serie (véase la placa de características).

Truma Gerätetechnik GmbH & Co. KG
Wernher-von-Braun-Straße 12
85640 Putzbrunn
Deutschland

Service

Telefon +49 (0)89 4617-2020

Telefax +49 (0)89 4617-2159

service@truma.com

www.truma.com