

Plynový filtr

CS **Návod k použití**

Je nutno mít při jízdě ve vozidle

Strana 02

Obsah

| | |
|---------------------------|---|
| Použité symboly | 2 |
| Bezpečnostní pokyny | 2 |
| Účel použití | 3 |

Návod k použití

| | |
|---------------------------------------------|---|
| Výměna filtrační vložky | 4 |
| Demontáž plynového filtru | 5 |
| Výměna filtrační vložky | 5 |
| Zpětná montáž plynového filtru | 6 |
| Provoz s jednou plynovou láhví | 7 |
| Likvidace | 7 |
| Technické údaje | 8 |

Použité symboly



Montáž a opravu zařízení smí provádět pouze odborník.



Symbol upozorňuje na možná nebezpečí.



Poznámka obsahující informace a tipy.

Bezpečnostní pokyny



Plynové filtry musí být instalovány a používány v souladu s montážním návodem a návodem k použití. V opačném případě může dojít k požáru, výbuchu nebo deflagraci.



V případě netěsnosti, vad či poškození jakéhokoliv druhu je uvedení do provozu zakázáno. Poškozené plynové filtry se nesmí používat.



Je dovoleno používat jen originální náhradní díly a příslušenství.



Nebezpečí výbuchu! Při výměně láhve a filtrační vložky mohou unikat zbytky plynu. Zákaz rozdělování ohně, kouření a vystavování přímému světlu! Zajistěte, aby se v blízkosti nenacházel zdroj jiskření!



Při manipulaci s miskou filtru dbejte na to, aby nedošlo ke znečištění nebo poškození těsnění (O-kroužku) uvnitř misky filtru a těsnicí plošky na jeho horním okraji. Nečistoty a poškození mohou být příčinou špatného utěsnění. Vyhledejte v takových případech odborný servis (Truma Service Partner).




S plynovým filtrem a s filtrační vložkou manipulujte tak, abyste nepřišli do styku s uvolňujícími se látkami a aby nedošlo k jejich úniku. Při náhodném zasažení pokožky omyjte zasažené části těla okamžitě mýdlem a teplou vodou. Při požití nebo zasažení očí vyhledejte lékaře.

Účel použití

Rezidua z odpařování, jako jsou olefiny, parafiny a další uhlovodíkové sloučeniny se při výrobě a prostřednictvím logistického řetězce dostávají do kapalného plynu. Tyto mastné složky jsou odebírány z plynové láhve v podobě aerosolů (drobné kapénky řádově v rozsahu mikrometrů) a strhávány proudem plynu, aby se následně usazovaly v regulátorech tlaku plynu, potrubích nebo ventilech.

Podíl zbytků odpadních plynů v kapalném plynu závisí na různých faktorech. Svou roli přitom hraje m.j. odebírané množství plynu, tlak a teplota v okamžiku odběru, používaná láhve a metody plnění.

Plynový filtr Truma je určen výhradně k filtraci aerosolů, tzn. drobných kapiček v proudu plynu a díky vysoce efektivnímu filtračnímu článku je schopen zachytit až 99,9 % mastnot. Není vhodný k filtrování čistě plyných nebo výhradně jen tekatých zbytkových látek.

 Záruka se nevztahuje na poruchy tlakových regulátorů plynu, ventilů nebo dalších dílů v zařízení se zkvalněným plynem, které byly způsobeny zanesením mastnot nebo jiných cizorodých látek do kapalného plynu.

Řádné používání v souladu s určením

Plynový filtr je schválen výhradně pro montáž a používání v „obytných přívěsech“ (karavanech) třídy O a „obytných vozech“ (motorových karavanech) třídy M1, je-li instalace plynového zařízení provedena podle EN 1949.

Řiďte se národními předpisy a směrnici platnými pro provoz a revize plynových instalací (v Německu je to např. DVGW-Arbeitsblatt G 607).

Při provozování zařízení k podnikatelským účelům je provozovatel povinen dodržovat zvláštní zákonné a smluvně-právní předpisy konkrétní země (v Německu např. předpisy DGUV).

Používání v rozporu s určením

Jakékoliv jiné používání, které není definováno jako „řádné“, je nepřipustné a je tedy zakázáno.

Platí to např. pro montáž a provozování v:

- autobusech (kategorie vozidel M2 a M3),
- nákladních automobilech (kategorie vozidel N),
- člunech a jiných plavidlech,
- loveckých a lesních chatách, rekreačních chatách nebo předstanech.

Montáž do přívěsů a vozidel přepravujících nebezpečné náklady je zakázána.

Návod k použití

Výměna filtrační vložky

i Filtrační vložku je nutné měnit při každé výměně plynové láhve. Používejte jen originální filtrační vložky Truma (čís. výrobku 50681-01).

i Při výměně láhve dávejte pozor, aby se filtr např. nárazem plynové láhve nepoškodil.

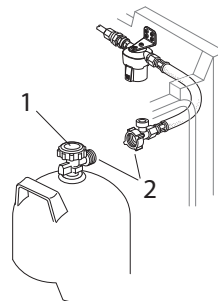
! Při manipulaci s plynovým filtrem (výměně filtrační vložky) musí plynový filtr vždy směřovat dolů. Přetočením plynového filtru v regulační přípojce může šroubení přestat těsnit. Pomocným montážním klíčem (rozsah dodávky tlakového regulátoru plynu) kontrolujte u plynového filtru správné dotažení převlečných matic.

Příprava

! Zbytkový plyn: Nekuřte, nemanipulujte s otevřeným ohněm!

! Plynový filtr je dovoleno otvírat, jen pokud není pod tlakem.

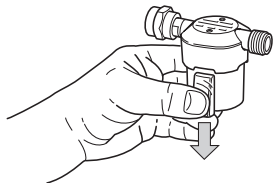
1. Zavřete plynovou láhev (kohoutem na láhvi).
2. Vysokotlakou hadicí odšroubujte od láhve. Tím zajistíte, že hadice ani plynový filtr nejsou pod tlakem.



Obrázek 1

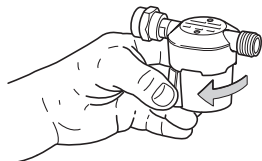
Demontáž plynového filtru

Stiskněte pojistku směrem dolů a držte.



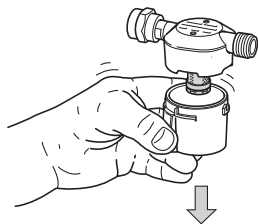
Obrázek 2

Miskou filtru otočte doleva.



Obrázek 3

Misku filtru vysuňte směrem dolů.



Obrázek 4

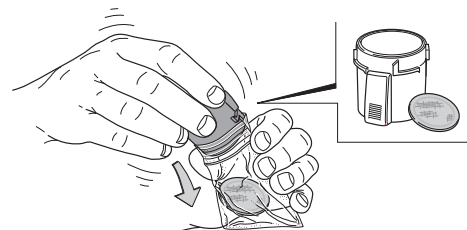
Výměna filtrační vložky

Z plastového sáčku vyndejte novou filtrační vložku.
Prázdný plastový sáček navlékněte přes misku filtru.



Obrázek 5

Misku filtru s plastovým sáčkem převratte a filtrační vložku nechte vypadnout z misky do sáčku.



Obrázek 6

Plastový sáček zipem uzavřete a řádně zlikvidujte. Viz kapitola likvidace.

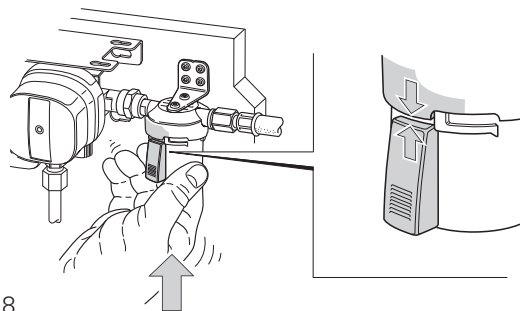
Novou filtrační vložku vložte do misky filtru tak, aby spočívala celou plochou na jejím dně.



Obrázek 7

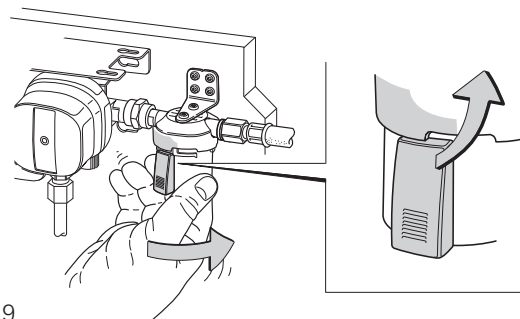
Zpětná montáž plynového filtru

Misku filtru nasuňte zespodu do vlastního tělesa filtru. Pojistka přitom směřuje proti výčnělku na tělese filtru (viz šipky na obrázku 8).



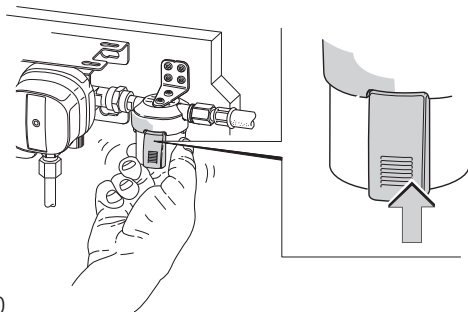
Obrázek 8

Tlakem nahoru nasuňte misku do filtru a pootočte doprava.



Obrázek 9

Pojistka v tělese filtru zaklapne.



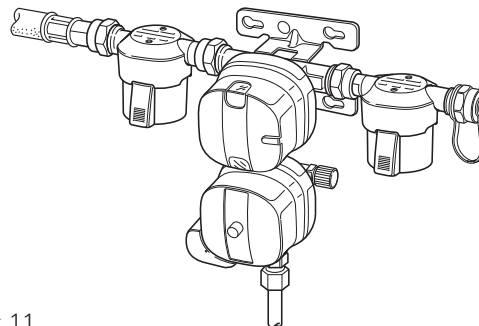
Obrázek 10

Poznámka k plynovému filtru

Uvnitř tělesa filtru je našroubován filtrační článek. Ten není třeba měnit. Dojde-li k jeho poškození, lze jej jako náhradní díl objednat (čís. výrobku 50020-00576). Používejte jen originální náhradní díly Truma.

Provoz s jednou plynovou láhví

Při používání jen jedné plynové láhve, musí být volný vstup uzavřen zátkou.



Obrázek 11

Likvidace



Použité filtrační vložky včetně případně použitého čističího prostředku zlikvidujte v souladu s úředními předpisy platnými v zemi použití. Musí být dodržovány národní předpisy a zákony (v Německu je to např. zákon o cirkulární ekonomice a odpadech a příslušné směrnice jednotlivých obcí). V jiných zemích dodržujte tamní platné předpisy.

Technické údaje

Druh plynu

zkapalněný plyn (LPG) (propan-butan)

Provozní tlak

0,3 až 16 bar

Maximální průtok

Mg = 1,5 kg/h

Teplotní rozsah

-20 °C až +50 °C

Vstup filtru

vnější závit M20 x 1,5 (G.13)

Výstup filtru

převlečná matice M20 x 1,5 (H.20)

Doporučené utahovací momenty

4 až 5 Nm pro převlečnou matici M20 x 1,5

Hmotnost

cca 370 g

CE 0085



Technické změny vyhrazeny.

CS Při poruchách informujte servisní středisko firmy Truma nebo některého z našich autorizovaných servisních partnerů (viz www.truma.com).

Pro rychlé vyřízení si připravte typ přístroje a sériové číslo (viz typový štítek).

Filterpad

Truma Gerätetechnik GmbH & Co. KG
Wernher-von-Braun-Straße 12
85640 Putzbrunn
Deutschland

Service

Telefon +49 (0)89 4617-2020
Telefax +49 (0)89 4617-2159

service@truma.com
www.truma.com