

Filter za plin

SL **Navodila za uporabo**
Naj bodo vedno v vozilu

Stran 2

Kazalo

Uporabljeni simboli	2
Varnostna navodila	2
Namen uporabe	3

Navodila za uporabo

Menjava filterskega vložka	4
Odpiranje filtra za plin	5
Menjava filtrirnega vložka	5
Zapiranje filtra za plin	6
Delovanje z eno jeklenko	7
Odstranjevanje	7
Tehnični podatki	8

Uporabljeni simboli



Vgradnjo in popravilo naprave lahko izvaja samo strokovnjak.



Simbol opozarja na možne nevarnosti.



Navodilo z informacijami in nasveti.

Varnostna navodila



Filtre za plin je treba namestiti in uporabljati v skladu z navodili za vgradnjo in uporabo. Neupoštevanje tega lahko privede do požara, eksplozije ali razblinjanja.



V primeru netesnosti, pomanjkljivosti ali kakršnihkoli poškodb, ni dovoljeno izvesti zagona. Okvarjenih filtrov za plin ni dopustno uporabljati.



Uporabljati je treba le originalne nadomestne dele in dele pribora Truma.



Nevarnost eksplozije! Pri menjavi jeklenk in filtrirnih vložkov lahko uhajajo ostanki plina. Ogenj, kajenje in odprta svetloba so prepovedani! Na vsak način je treba preprečiti iskre!



Pri rokovanju s filtersko skodelo pazite na to, da ne umazate ali poškodujete tesnila (tesnilni obroč) na ohišju filtra in tesnilne površine na zgornjem robu filterske skodele. Umazanija ali poškodbe lahko privedejo do netesnosti. V tem primeru poiščite strokovno delavnico (servisni partner podjetja Truma).



Pri rokovanju s filtrom za plin in filtrirnim vložkom pazite na to, da ne prideta v stik z ločenimi snovmi, in da teh ne razsipate. V primeru nenamerne stika s kožo, prizadete dele telesa takoj sperite s toplo vodo in milom. Pri zaužitju ali stiku z očmi poiščite zdravniško pomoč.


Namen uporabe

Ostanki odpadne pare kot npr. alkeni, parafini in druge ogljikovodikove spojine zaidejo pri proizvodnji in prek logistične verige v utekočinjen plin. Te oljne snovi se iz jeklenke utekočinjenega plina v obliki aerosola (mikrometrsko velike utekočinjene kapljice) vlečejo zraven v toku plina in odlagajo v regulatorjih tlaka plina, cevovodih ali ventilih.

Delež ostankov odpadne pare v utekočinjenem plinu je odvisen od različnih faktorjev. Ti so med drugim količina odvzete ga plina, tlak in temperatura pri odvzemu, uporabljena plinska jeklenka in standardi polnilnice.

Filter za plin Truma je bil posebej izdelan za filtriranje aerosolov, tj. utekočinjenih kapljic v toku plina in zaradi učinkovitega filtrskega elementa izloča do 99,9 % oljnih delcev.

Ni primeren za filtriranje povsem plinskih ali povsem utekočinjenih ostalih snovi.

 Kupec nima pravice iz garancije pri izpadih regulatorjev tlaka plina, ventilov ali drugih sestavnih delov v napravi na utekočinjen plin, ki so posledica zaoljenja ali drugih tujkov v utekočinjenem plinu.

Namenska uporaba

Filter za plin je odobren izključno za vgradnjo in delovanje v »počitniških prikolicah« razreda vozil O in »avtomodnih« razreda vozil M1, če je plinska naprava inštalirana po EN 1949.

Pri tem je treba upoštevati nacionalne predpise in uredbe za delovanje in preverjanje plinskih inštalacij (npr. v Nemčiji DVGW-delovni list G 607).

Pri uporabi naprave v obrtne namene je uporabnik dolžen poskrbeti, da bodo posebni zakonski in zavarovalno-pravni predpisi zadevne namembne države upoštevani (v Nemčiji npr. po predpisih Nemškega zakonskega nezgodnega zavarovanja (DGUV)).

Nenamenska uporaba

Vsaka druga uporaba, ki ni navedena pod naslovom namenske uporabe, ni dovoljena in je prepovedana.

To velja npr. za vgradnjo in delovanje v:

- avtobusih (razred vozil M2 in M3),
- gospodarskih vozilih (razred vozil N),
- čolnih in drugih vodnih vozilih,
- lovskih/gozdarskih kočah, vikendskih hišicah ali predšotorih.

Vgradnja v prikolice in vozila za transportiranje nevarnega tovora je prepovedana.

Navodila za uporabo

Menjava filtrskega vložka

i Filtrski vložek je treba menjati ob vsaki zamenjavi jeklenke. Uporabite samo filtrske vložke Truma (št. art. 50681-01).

i Pazite na to, da pri menjavi jeklenke s plinsko jeklenko ne udarite po filtru, saj se lahko ta sicer poškoduje.

! Pri rokovanju s filtrom za plin (zamenjava filtrskega vložka) mora biti filter za plin vedno usmerjen navzdol. Obračanje filtra za plin na priključku regulatorja lahko privede do netesnega privitja. Z vijačnim pripomočkom (v obsegu dobave regulatorja tlaka plina Truma) preverite, ali je prekrivna matica na filtru za plin čvrsto nameščena.

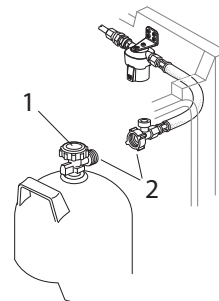
Priprava

! Ostanek plina: ne kadite, ne uporabljajte odprtega plamena!

! Filter za plin lahko odprete le, ko ni pod tlakom.

1. Zaprite plinsko jeklenko (privijte ventil jeklenke).

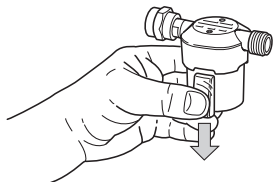
2. S plinske jeklenke odvijte visokotlačno gibko cev. S tem gibka cev in filter za plin niste več pod tlakom.



Slika 1

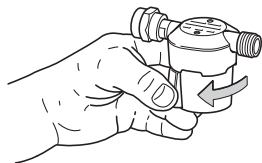
Odpiranje filtra za plin

Zaskočni drsnik potisnite navzdol in ga držite trdno pritisnjena.



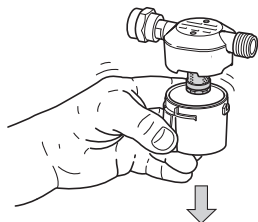
Slika 2

Filtrsko skodelo obrnite v levo.



Slika 3

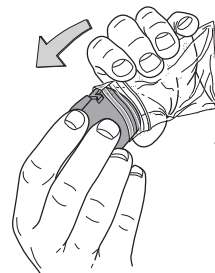
Filtrsko skodelo odstranite tako, da jo povlečete navzdol.



Slika 4

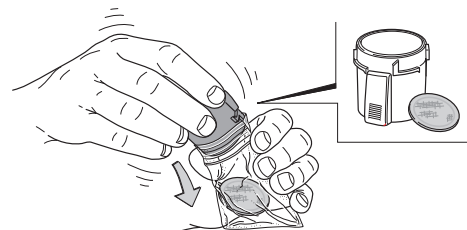
Menjava filtrirnega vložka

Iz plastične vrečke vzemite novi filtrirni vložek. Prazno plastično vrečko povežite čez filtrsko skodelo.



Slika 5

Filtrsko skodelo in plastično vrečko obrnite in filtrirni vložek stresite iz filtrske skodele v plastično vrečko.



Slika 6

Plastično vrečko zaprite z zadrgo in jo odstranite v skladu s predpisi. Glejte poglavje Odstranjevanje.

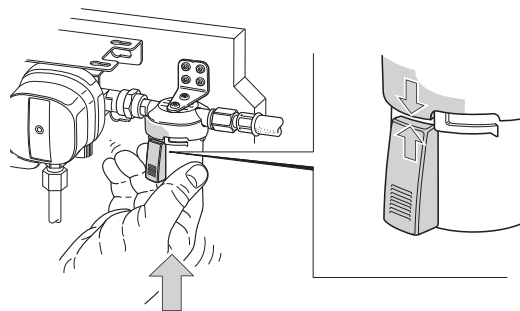
V filtrsko skodelo vstavite novi filtrirni vložek tako, da filtrirni vložek plosko leži na dnu filtrske skodela.



Slika 7

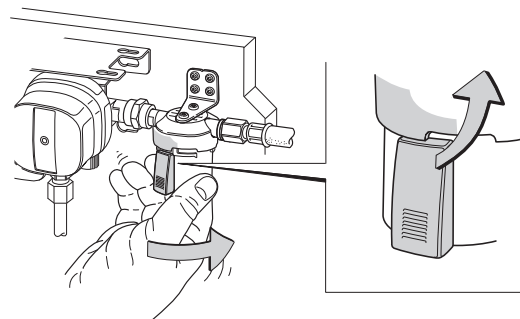
Zapiranje filtra za plin

Filtrsko skodelo od spodaj vstavite v ohišje filtra. Zaskočni drsnik ob tem stoji nasproti noska ohišja filtra (glejte puščice na sliki 8).



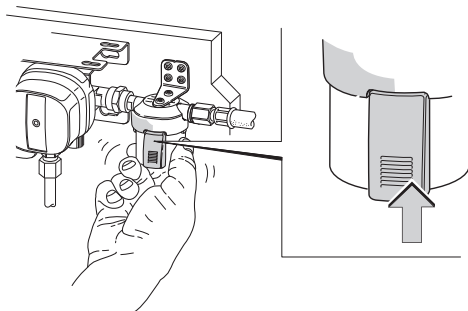
Slika 8

Filtrsko skodelo pritisnite navzgor in jo nato obrnite v desno.



Slika 9

Zaskočni drsnik se zaskoči v ohišju filtra.



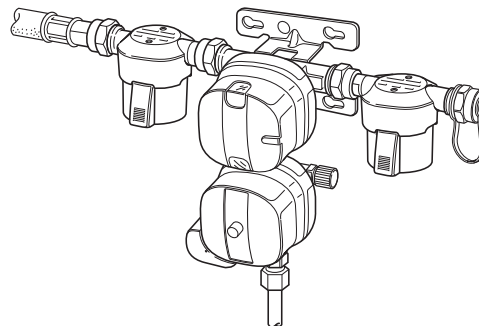
Slika 10

Navodilo glede filtra za plin

V ohišje filtra je privit filtrski element. Tega ni treba zamenjati. Če je filtrski element poškodovan, je na voljo kot nadomestni del (št. art. 50020-00576). Uporabite samo originalne nadomestne dele Truma.

Delovanje z eno jeklenko

Pri delovanju z eno jeklenko je treba prosti vhod zapreti s priloženim kontrolnim pokrovom.



Slika 11

Odstranjevanje



Stare filtrske vložke ter druga čistila odstranite v skladu z upravnimi predpisi posamezne države uporabe. Pri tem je treba upoštevati državne predpise in zakone (v Nemčiji je to npr. zakonodaja o krožnem gospodarstvu in o recikliranju in odpadkih). V drugih državah je treba upoštevati trenutno veljavne predpise.

Tehnični podatki

Vrsta plina

Utekočinjen plin LPG (propan / butan)

Obratovalni tlak

0,3 do 16 bar

Največji pretok

Mg (Količina) = 1,5 kg/h

Temperaturno območje

-20 °C do +50 °C

Vhod filtra

M20 x 1,5 zunanji navoj (G.13)

Izhod filtra

M20 x 1,5 prekrivna matica (H.20)

Priporočeni pritezni momenti

4 do 5 Nm za prekrivno matico M20 x 1,5

Teža

pribl. 370 g

CE 0085



Pridržujemo si pravico do tehničnih sprememb.

SL Če pride do motenj, se obrnite na servisni center podjetja Truma oz. na našega pooblaščenega servisnega partnerja (glejte spletno stran www.truma.com).

Za zagotovitev hitre obravnave prosimo, da zabeležite tip naprave in serijsko številko (glejte tipsko ploščico).

Filterpad

Truma Gerätetechnik GmbH & Co. KG
Wernher-von-Braun-Straße 12
85640 Putzbrunn
Deutschland

Service

Telefon +49 (0)89 4617-2020
Telefax +49 (0)89 4617-2159

service@truma.com
www.truma.com